

# DESIGUALES: Mujeres y Hombres en la crisis financiera



LINA GÁLVEZ MUÑOZ,  
DPTO. ECONOMÍA, MET. CUANT. E Hª ECONÓMICA  
UNIVERSIDAD PABLO DE OLAVIDE DE SEVILLA  
[www.linagalvez.com](http://www.linagalvez.com)

Junio 2011,  
Cursos de verano Universidad del País Vasco  
Crisis económica: análisis y alternativas desde el enfoque de género

# Por qué es necesario analizar las aportaciones del feminismo al análisis económico y de la crisis?



- La crisis no solo se origina por las hipotecas basura, hay también causas estructurales basadas en el incremento de la desigualdad
- Mujeres y hombres han contribuido y se han visto afectados de forma diferenciada respecto de esta crisis
  - Como también ha ocurrido en crisis pasadas con efectos tales como
    - Retrocesos en los avances de igualdad
    - Intensificación del trabajo de las mujeres
- La crítica de la economía feminista del fundamentalismo de mercado

# El análisis feminista en



- El origen de la crisis
  - Causas inmediatas y mediatas
- En el desarrollo de la crisis
  - Mercados de trabajo
  - Acceso al crédito
  - Cambios en el gasto social
- En las salidas a la crisis
  - Planes de choque y rescate
  - Planes de austeridad
  - Otra economía es posible

# 1. El origen de la crisis



- Causas inmediatas
  - La crisis de las hipotecas basuras
    - Estallido de la burbuja inmobiliaria
    - Desregulación de los mercados (financieros)/ financierización de la economía
    - Los supervisores han sido cómplices de los especuladores y parece que lo siguen siendo

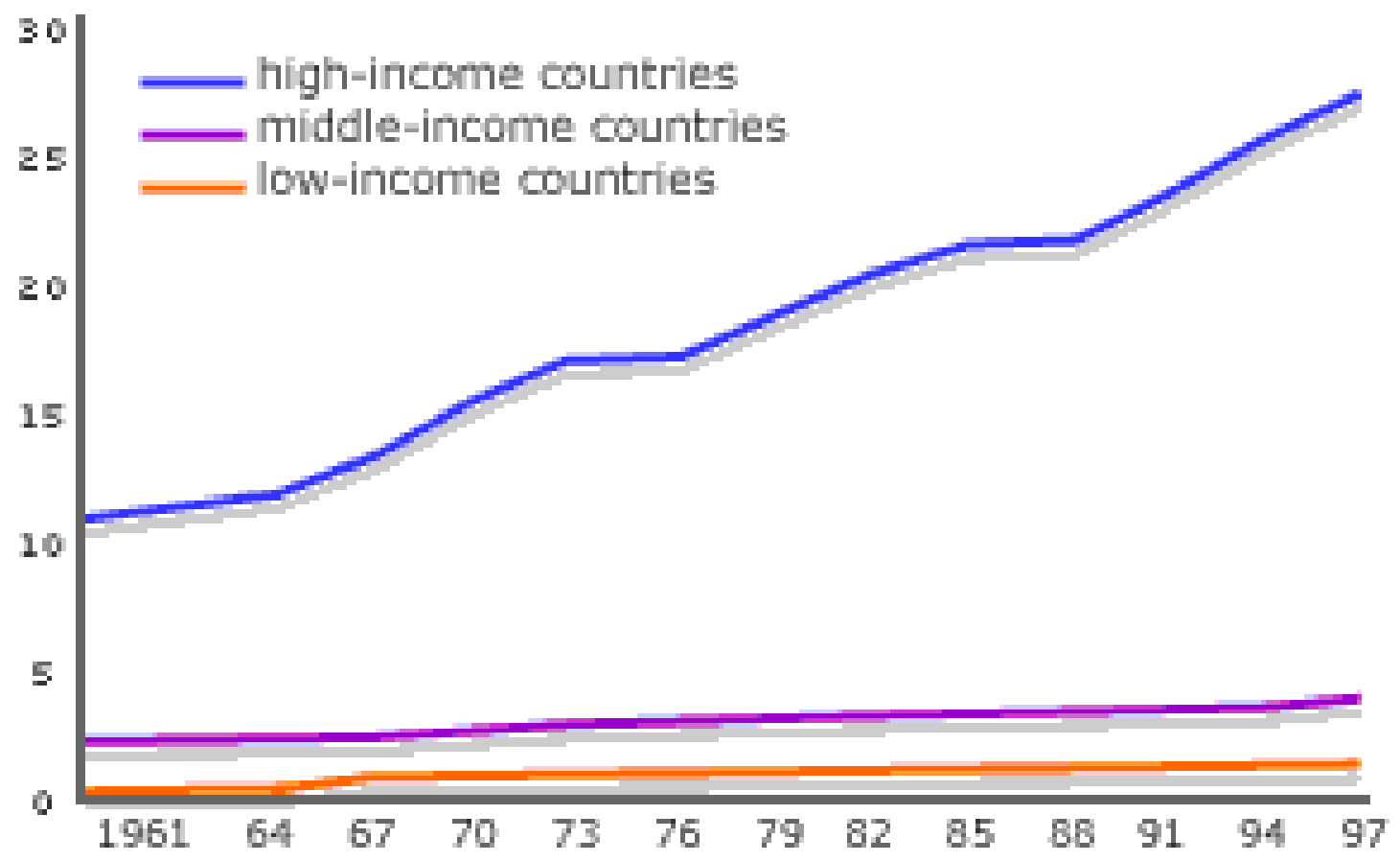
# El origen de la crisis



- Causas estructurales:
  - El incremento de la desigualdad
  - políticas deflacionistas
    - Contención salarial
    - Disminución renta hogares/endeudamiento y esclavitud
    - Adelgazamiento del sector público
  - La proliferación de los valores de avaricia e individualismo
    - Falta de solidaridad/fomento de desigualdad (valores patriarcales)



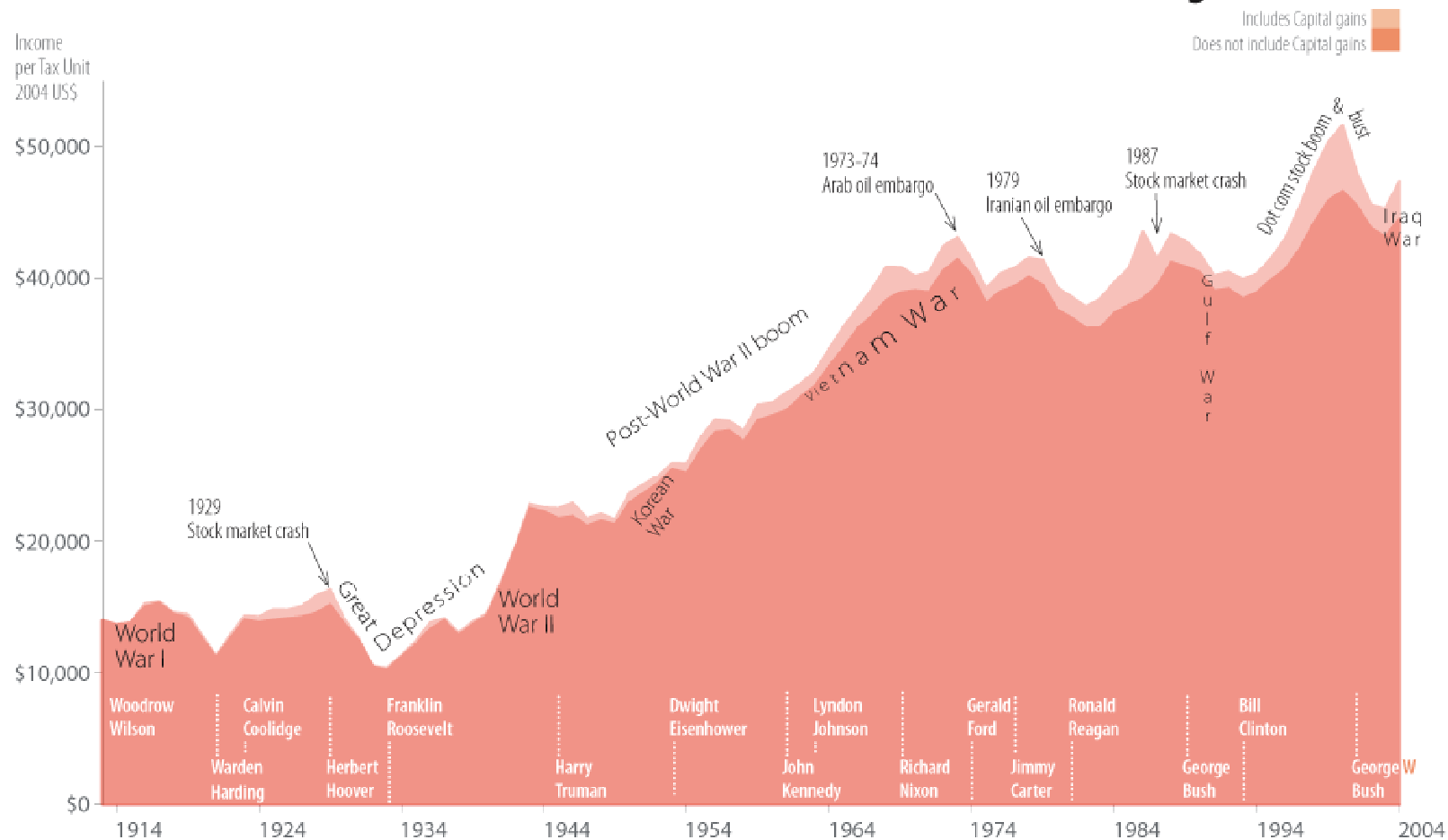
## Income Received by Rich and Poor Countries GNP per capita (\$ thousands)



SOURCE: Unicef

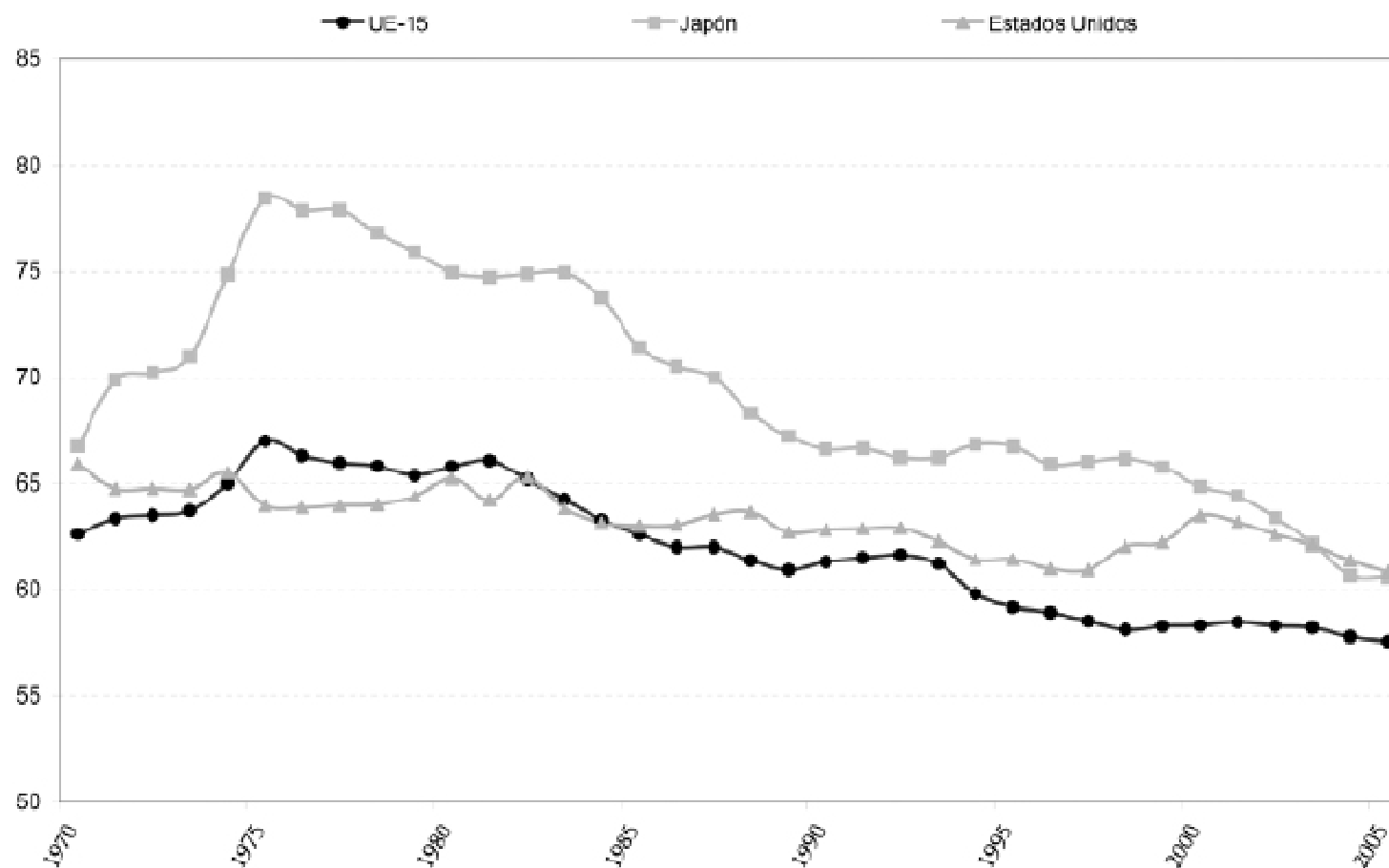


## Average Income



Average Income Prof. Emmanuel Saez's Web site, University of California, Berkeley, <http://elsa.berkeley.edu/~saez/TabFig2004pre1.xls> (accessed August 25, 2006)

## Parte de los salarios en la renta nacional en la UE-15, Japón y EEUU, 1970-2005



Fuente: OECD Employment Outlook 2007, Figura 3.7.



# La financierización de la economía .... La economía del casino



- Gracias a:
  - Cambios tecnológicos
  - Cambios institucionales
  - Ideología:
    - Fundamentalismo mercado



## 2. Mujeres y hombres en el desarrollo de la crisis



- En el mercado de trabajo
  - Ocupan posiciones diferentes
  - Hay diferencias entre las mujeres y entre países
  - Similitudes en la división del trabajo en el seno de las familias

## Activity rates by sex in EU countries. Variation Dec 2006- Dec 200

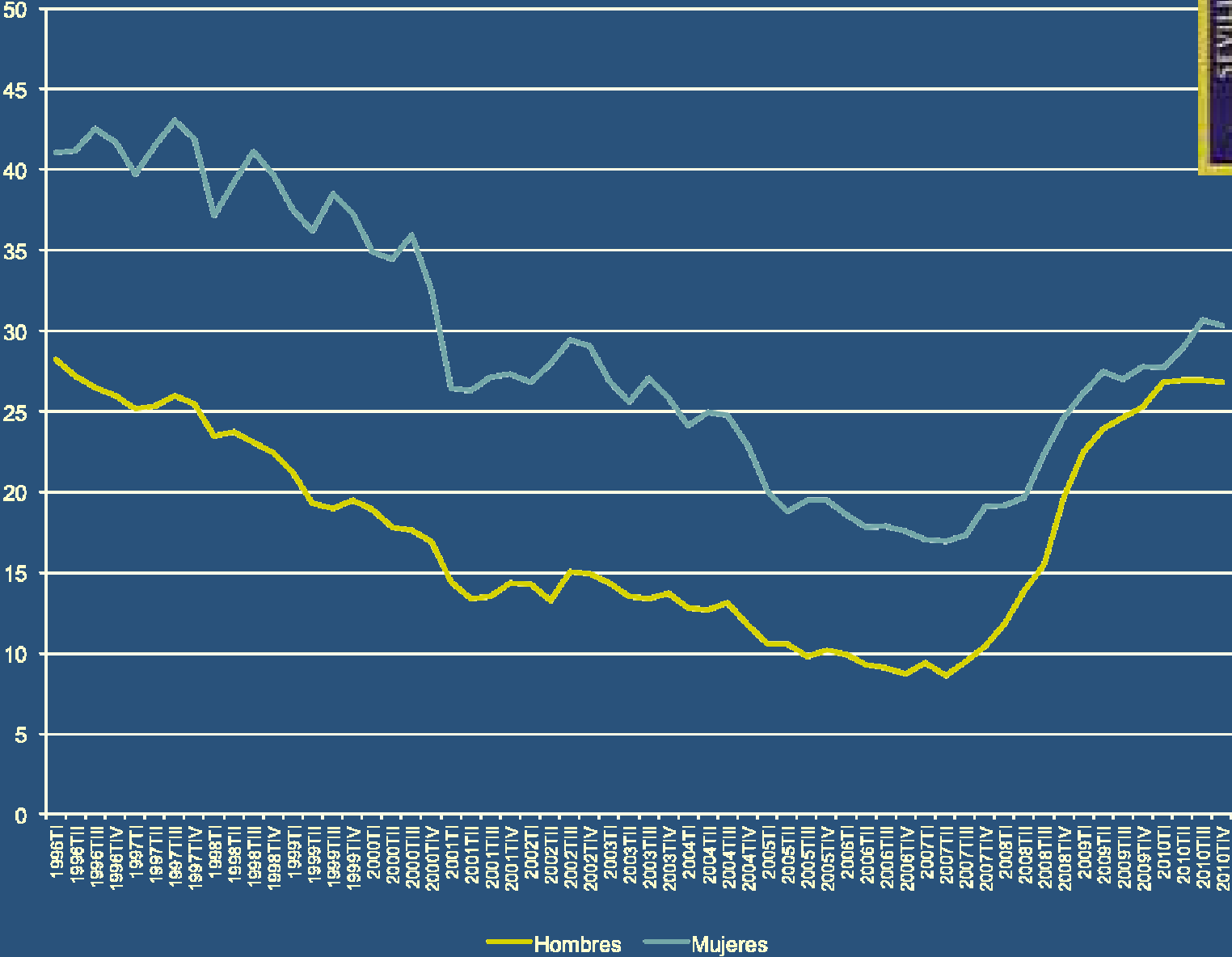
Countries	2008Q04		Variation IV TRIM 08/06		
	Female	Male	Female	Male	
EU15	51,2	66,1	0,8		0
EU27	50,5	65,5	0,8		0,1
ES	50,8	68,4	2,8		0,2
AT	54,5	68,6	1,6		0,6
BE	46,8	60,6	0,5		-1,3
BG	47,8	59,7	1,2		2,3
CH					
CY	56	72,8	1		-0,6
CZ	49,4	68,4	-0,9		-0,1
DE	53,9	66,6	1		-0,3
DK	61,1	71,2	0,4		-0,3
EE	56,2	69,5	1,8		1,4
EU	50,5	65,5	0,6		-0,2
FI	56,7	64,6	0,4		0,5
FR	51,9	62,6	0,7		0,4
GR	42,8	64,7	0,4		-0,1
HR	41,5	55,8	-2,3		-0,9
HU	43,2	58,2	-0,3		-1,1
IE	53,4	71,7	0,4		-1,4
IS	76,7	85	0,5		-1,4
IT	38,6	60,5	0,2		-0,3
LT	52,6	63,2	2,2		1,9
LU	47,5	63,2	-1,9		2,8
LV	54,6	69,9	1,6		2,1
MK					
MT	32,3	66,7	2,8		0
NL	60,3	73,7	1,8		0,7
NO	70,3	76,1	2,2		0,9
PL	47,1	63,1	0,4		0,8
PT	55,9	69,3	0		-0,3
RO	46,1	62	0,1		0,1
SE	59	67,3	0,5		0,1
SI	53,9	65,3	1,6		0,1
SK	50,8	68,6	-0,1		0,7
UK	56,1	70,1	0,2		0,2

## Euroindicators: Labour Market

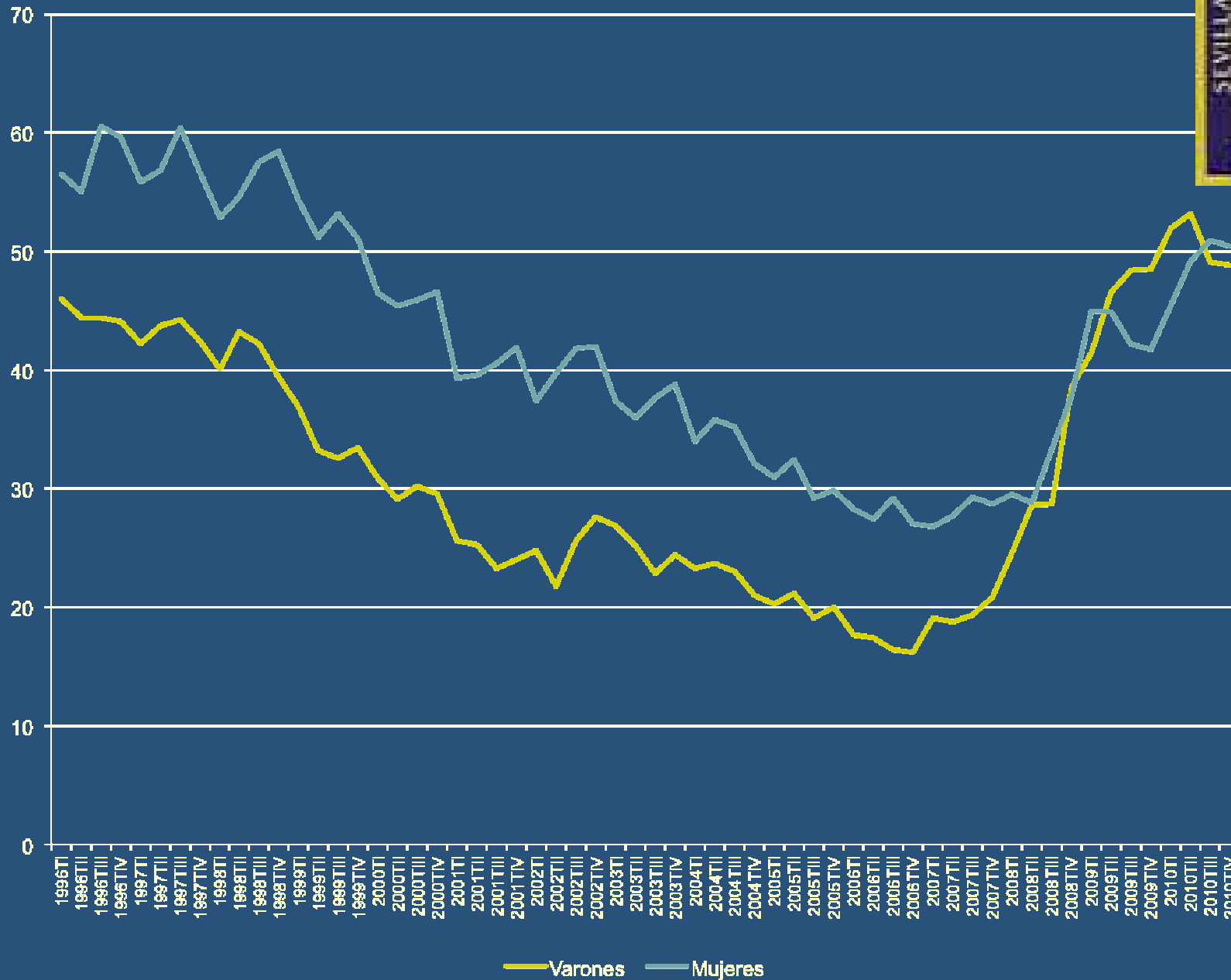
geo/time	Armonized unemployment rates						Variations		
	April 2007			April 2009			April 2009/2007		
	M	F	Gap	M	F	Gap	M	F	VAR gap
EU15 European Union	6,3	7,8	1,5	8,8	8,7	-0,1	2,5	0,9	-1,6
EU27 European Union	6,6	7,8	1,2	8,8	8,5	-0,3	2,2	0,7	-1,5
US United States	4,5	4,1	-0,4	9,9	7,1	-2,8	5,4	3	-2,4
JP Japan	4,1	3,9	-0,2						0,2
ES Spain	6,2	10,7	4,5	18,4	18,8	0,4	12,2	8,1	-4,1
AT Austria	3,9	5,3	1,4	4,2	4,4	0,2	0,3	-0,9	-1,2
BE Belgium	7	9,2	2,2	7,1	7,7	0,6	0,1	-1,5	-1,6
BG Bulgaria	7	7	0	7,2	5,4	-1,8	0,2	-1,6	-1,8
CY Cyprus	3,3	4,2	0,9	5,3	5,1	-0,2	2	0,9	-1,1
CZ Czech Republic	4,4	6,8	2,4	5,3	6,5	1,2	0,9	-0,3	-1,2
DE Germany	8,4	8,5	0,1	8,4	7,1	-1,3	0	-1,4	-1,4
DK Denmark	3,3	4,1	0,8	6,5	4,8	-1,7	3,2	0,7	-2,5
EE Estonia	6,3	4,4	-1,9	17,9	10,9	-7	11,6	6,5	-5,1
FI Finland	7,4	7	-0,4	9,5	8	-1,5	2,1	1	-1,1
FR France	7,7	9,1	1,4	8,7	9,3	0,6	1	0,2	-0,8
GR Greece	5	12,6	7,6						-7,6
HR Croatia	8,9	10,6	1,7	7,6	10,1	2,5	-1,3	-0,5	0,8
HU Hungary	7,1	7,3	0,2	10,3	9,5	-0,8	3,2	2,2	-1
IE Ireland	4,8	4,4	-0,4	13,5	7,8	-5,7	8,7	3,4	-5,3
IT Italy	4,6	7,4	2,8						-2,8
LT Lithuania	4,5	4,6	0,1	22,1	12,6	-9,5	17,6	8	-9,6
LU Luxembourg	3,5	5,2	1,7	5,4	7,2	1,8	1,9	2	0,1
LV Latvia	6,3	5,9	-0,4	22,1	14,1	-8	15,8	8,2	-7,6
MT Malta	6	7	1	6,5	7,4	0,9	0,5	0,4	-0,1
NL Netherlands	3	3,7	0,7	3,3	3,5	0,2	0,3	-0,2	-0,5
NO Norway	2,6	2,7	0,1						-0,1
PL Poland	9,6	10,4	0,8	7,9	8,2	0,3	-1,7	-2,2	-0,5
PT Portugal	6,8	9,8	3	8,7	10,1	1,4	1,9	0,3	-1,6
RO Romania	7,4	5,5	-1,9						1,9
SE Sweden	5,9	7,1	1,2	8,9	7,6	-1,3	3	0,5	-2,5
SI Slovenia	3,8	6	2,2	5,2	5,6	0,4	1,4	-0,4	-1,8
SK Slovakia	10	12,5	2,5	11,8	12	0,2	1,8	-0,5	-2,3
UK United Kingdom	5,5	4,8	-0,7						0,7



Tasas de paro en Andalucía (1996-2010)



Tasas de paro menores 25 años. Andalucía (1996-2010)



# En el contexto mundial...



## En países más desarrollados,

-a corto plazo, la pérdida de empleo por efecto inmediato de la crisis afecta principalmente a hombres porque se produce en sectores "masculinizados" (construcción, industria) y porque mujeres tienen empleos más baratos.

-Pero desde hace unos meses, la pérdida de empleo se concentra en el sector servicios, ampliamente feminizado

-Este efecto se ha visto favorecido por la ausencia por el sesgo masculino de los planes de choque y de los planes de ajuste.

## En países de la periferia

-la caída del comercio afectó principalmente a mujeres porque su empleo se centra en industria exportadora intensiva en empleo femenino.

-Crisis global de cuidados y disminución de las remesas de inmigrantes

# Mujeres y hombres en el desarrollo de la crisis



- En el acceso al crédito
  - La caída del crédito afecta cuantitativamente en mayor medida a hombres porque son los beneficiarios principales como empresarios y consumidores
    - Sólo el 30% de las empresas europeas están dirigidas por mujeres.
  - Pero las mujeres se encuentran con especiales dificultades para acceder a fuentes de financiación (especialmente divorciadas, madres solteras, empresarias...)
    - También del microcrédito de las que son principales beneficiarias





- Las mujeres únicamente acceden al 6 por ciento de préstamos bancarios concedidos en España, aunque en todo el mundo el porcentaje baja hasta el 3 por ciento (2004).
- Al el 85 por ciento de las mujeres de la UE que pidieron un préstamo bancario en 2000 se les denegó.

## La crisis hipotecaria afecta principalmente a mujeres:



-tienen salarios más bajos para hacer frente a la deuda

-y los bancos suelen prestar con mayores primas por riesgo y exigir más garantías.



- En Estados Unidos el 32 por ciento de las/los acreedores hipotecarios subprime son mujeres solteras mientras que el 24 son varones solteros.
- Mujeres afrodescendientes son el 6,5% población Estados Unidos y habían suscrito 48% créditos de alto interés en 2005-2006.

# LA DISMINUCIÓN DE LOS GASTOS SOCIALES



- La disminución de la renta familiar suele llevar consigo una disminución en el consumo de educación, salud, etc. que afecta en mayor medida a las mujeres.
- La disminución del gasto social educativo afecta principalmente a familias de baja renta y dentro de ellas a las mujeres que tienen un acceso más difícil y discriminado a la formación y a generación de capital humano.
- Y sobre todo, la disminución de los gastos sociales dificulta conciliación de las mujeres -AUNQUE NO SON LAS ÚNICAS QUE TIENEN QUE CONCILIAR- y agrava su explotación en el espacio doméstico.

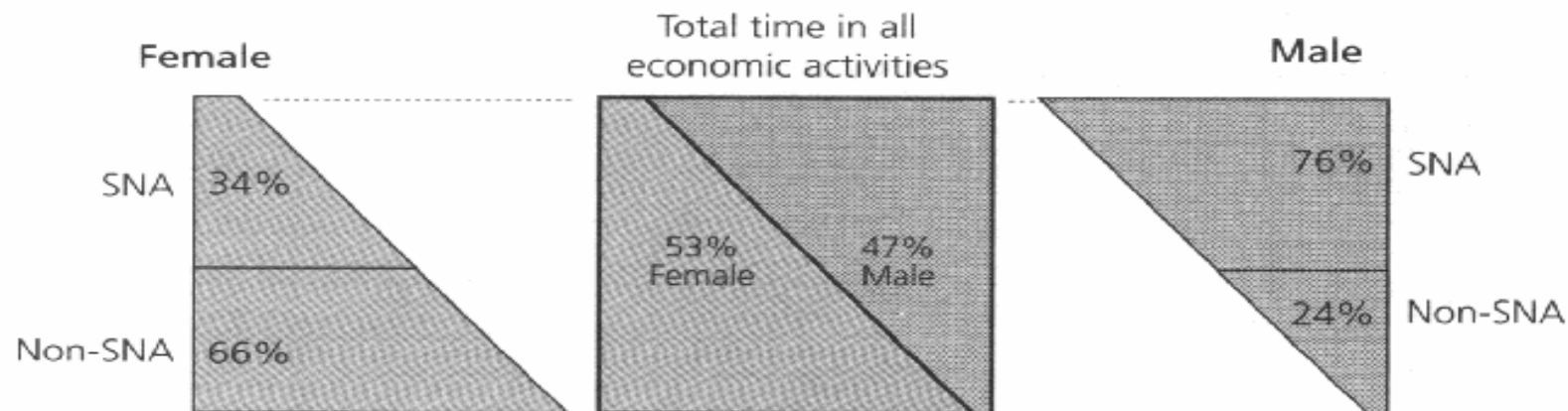
**VEAMOS POR QUÉ ESTO ES ASÍ:**

FIGURE 4.2

### Most of women's work remains unpaid, unrecognized and undervalued

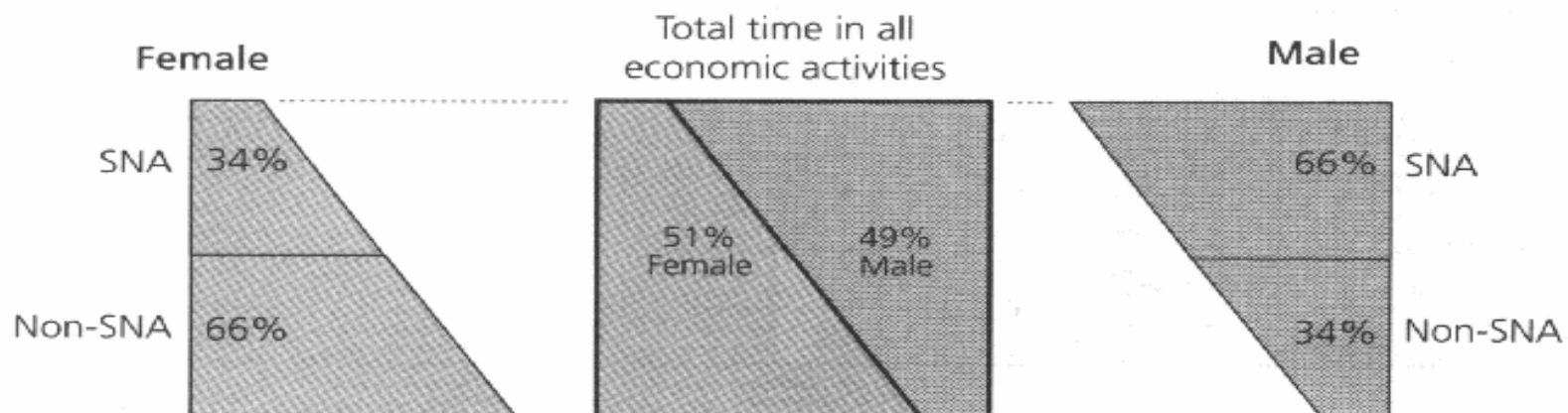
Developing countries: Time allocation for SNA and non-SNA work

Total averages for 9 developing countries



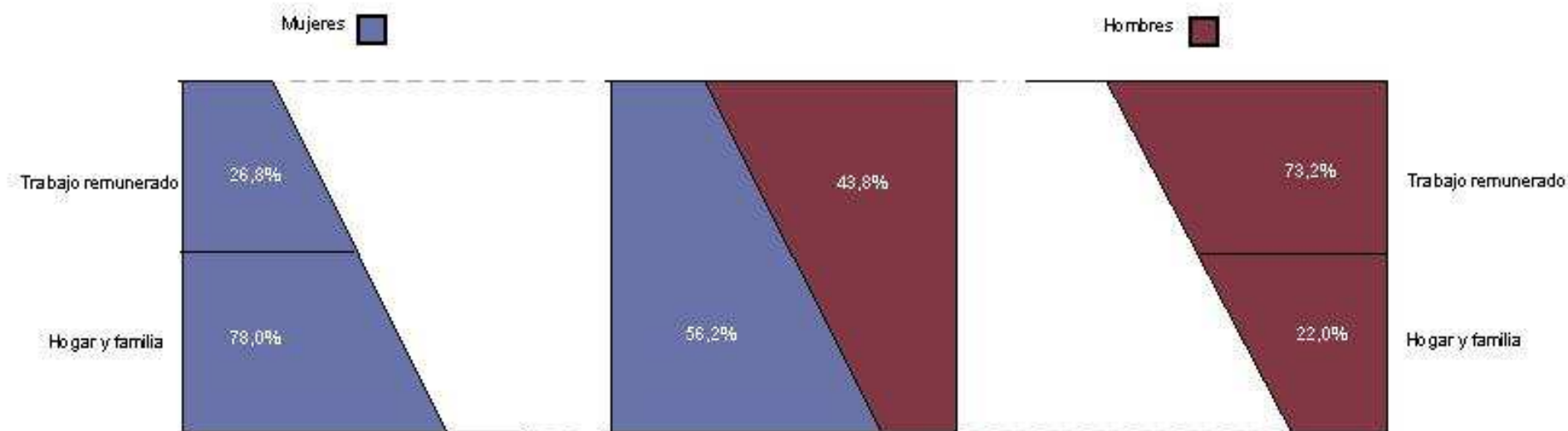
Industrial countries: Time allocation for SNA and non-SNA work

Total averages for 13 industrial countries (excludes Sweden)



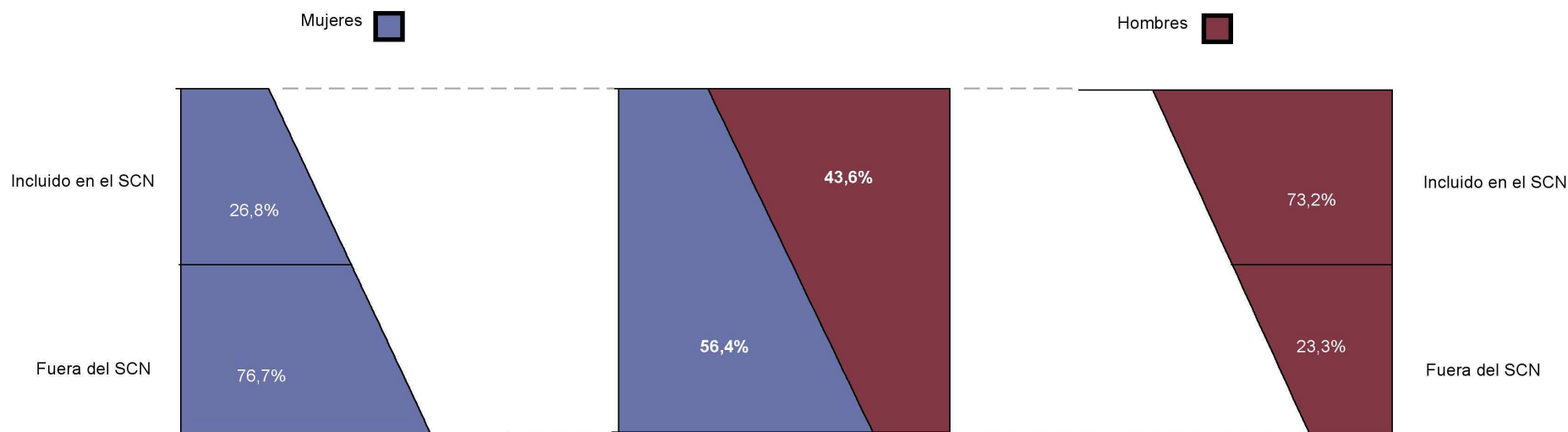
Source: Githinji 1995, Goldschmidt-Clermont and Aligisakis 1995, Harvey 1995 and Urdaneta-Ferrán 1994a, 1994b and 1994c.

# Carga Total de trabajo en Andalucía. Mujeres y Hombres



- Incluido en el SCN: trabajo remunerado
- Fuera del SCN: Trabajo familiar no remunerado.

# Carga Total de trabajo en Andalucía. Mujeres y Hombres

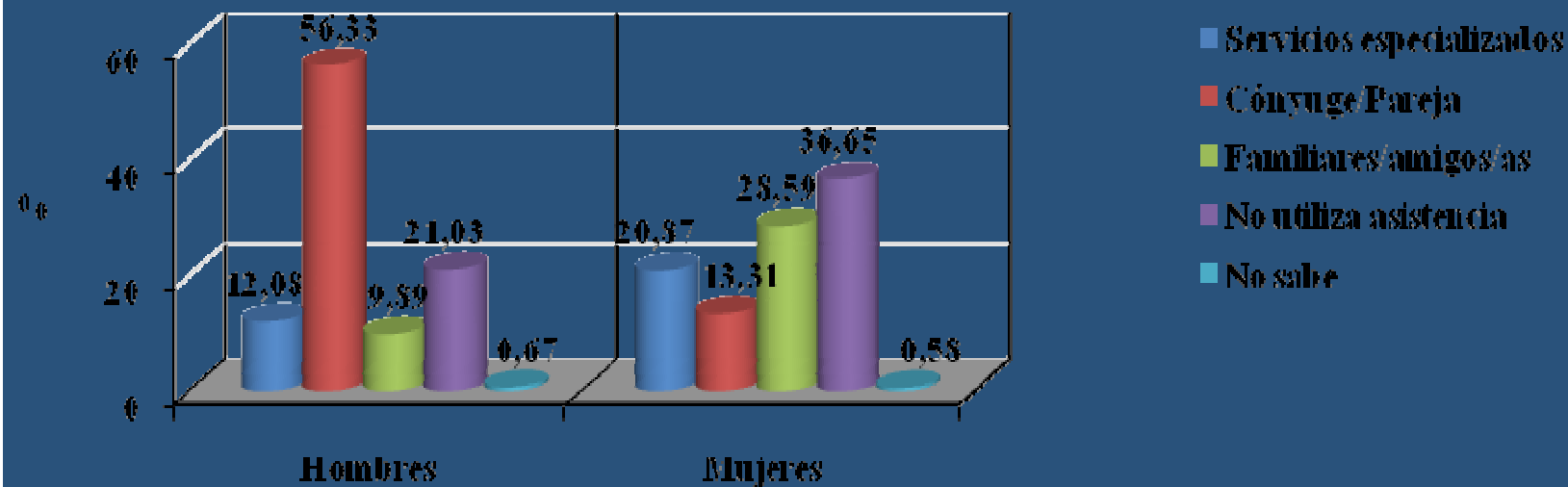


-Incluido en el SCN: trabajo remunerado

-- Fuera del SCN: Trabajo familiar no remunerado + trabajo voluntario y reuniones.



Ocupados/as con cónyuge o pareja e hijos menores de 14 años, según el principal servicio de cuidado de niños/as que utilizan él/ella y su pareja (o cónyuge); Andalucía.



Fuente: Elaboración propia a partir del Módulo Especial sobre Conciliación entre la Vida Laboral y Familiar (INE, 2005). En Gálvez y Marcenaro (2008)



## **3. En las medidas para salir de la crisis**

**3.1. LOS PLANES DE CHOQUE Y DE RESCATE**

**3.2. LOS PLANES DE AJUSTE**

**3.2. MEDIDAS CONTRA LA CRISIS CON  
PERSPECTIVA IGUALITARIA Y DE GÉNERO**



## Las medidas que comenzaron a adoptarse

### EN UN PRINCIPIO:

- Evitar que la recesión y la destrucción de empleo vaya a más realizando masivos programas de gasto público.
- Tratar de recapitalizar a los bancos.
- Procurar que llegue financiación suficiente a empresas y consumidores.

PERO....

## 3.1. Los planes de choque y rescate



Las respuestas de los gobiernos y los organismos internacionales se vienen limitado a "rescatar" a los bancos dejando intacta la dirección, es decir, su gobierno generalizada y significativamente masculino.

DE AHÍ QUE NO SE HAYA CORREGIDO EL MODELO ECONÓMICO Y DE VALORES QUE NOS HA LLEVADO A ESTA CRISIS, SINO TODO LO CONTRARIO

SE ESTÁ ACABANDO CON EL MODELO SOCIAL EUROPEO E IMPONIENDO UNAS REGLAS DE JUEGO QUE ACABARÁN CON UNA SOCIEDAD AÚN MÁS DESIGUAL



## Los planes de choque y rescate (II)

ADEMÁS,

Los planes de choque se centraron en actividades típicamente masculinizadas: construcción e industria automovilística (ver Plan E)

-Renuncia expresa a inversión en servicios e infraestructuras sociales que

-crearía empleo femenino y fijo.

-y liberaría a muchas mujeres para poder ofertar su trabajo en el mercado en mayor igualdad de condiciones con los hombres y por tanto, podríamos aprovechar mejor la inversión realizada en capital humano.



## Los planes de choque y rescate (III)

Los planes de recate no resuelven el flujo de crédito a la economía lo que ocasiona un racionamiento del crédito que perjudica especialmente a las mujeres:

"Sin capital propio es imposible acceder a crédito. Sin capital y sin crédito es imposible empezar un negocio propio que genera los ingresos necesarios. Sin mejores ingresos las condiciones de vida no se mejoran y persiste la pobreza. Esa es la situación de miles y miles de mujeres centroamericanas, muchas de ellas jefas de hogar" (Oxfam).

En España el 22% del empleo femenino es de autónomas

-La insuficiencia de programas de gasto agrava situaciones de dependencia, conciliación y aumenta explotación mujeres.



-La lucha desordenada contra la crisis provoca medidas fiscales regresivas desde el punto de vista de la igualdad: 400 euros en España o algunas ayudas familiares.

-En la mayoría de los países, las primeras renunciaciones han sido a planes y políticas de igualdad (y de sostenibilidad medioambiental). Se consideran que son "lujos" en épocas de bonanza, costes que no se pueden sufragar en las de crisis. Paralización de medidas para la corresponsabilidad. Desaparición del análisis de impacto de género en las medidas "anti-crisis".

-En España hemos vivido incluso la desaparición del Ministerio de Igualdad



## 3.2. Los planes de ajuste

- Adelgazamiento del Estado y deterioro de los servicios públicos , algo que afecta especialmente a las oportunidades de las mujeres
- Disminución y deterioro de la oferta de empleo público, el sector donde las mujeres tienen las mejores condiciones de trabajo y seguridad en el empleo
- deterioro de las condiciones laborales para mujeres y hombres, lo que puede suponer un desplazamiento de las mujeres del mercado de trabajo

## 3.2. Los planes de ajuste



EN DEFINITIVA, AGRAVAMIENTO DE LAS DESIGUALDADES  
POR GÉNERO Y RENTA, Y POR TANTO, DEL PRINCIPIO DE  
IGUALDAD DE OPORTUNIDADES REALES

Y MANTIENE Y RECRUDECE LA FALTA DE DEMOCRACIA  
REAL Y EL CONTROL DEL PODER Y TOMA DE  
DECISIONES EN POCAS MANOS Y NO PRECISAMENTE  
ELEGIDAS DEMOCRÁTICAMENTE



## 3.3 Medidas contra la crisis con perspectiva igualitaria de género

- Incremento inmediato de los recursos de choque a escala global.
- Creación de fondos internacionales de solidaridad y de no discriminación.
- Compromiso internacional para la financiación obligatoria por los estados de los Objetivos del Milenio.
- Planes de gasto nacionales basados en la creación de capital social e infraestructuras sociales

# Medidas contra la crisis con perspectiva igualitaria de género (II)

- Combatir la causa última de la crisis: exacerbación de la especulación financiera.
- Control de los movimientos de capital. Impuestos sobre las operaciones especulativas y las ganancias extraordinarias.
- Crear incentivos a la actividad productiva.
- Incentivos ligados a la promoción de la economía real, de la equidad y la no discriminación.

# Medidas contra la crisis con perspectiva igualitaria de género (III)

- Reforma del sistema financiero y bancario
- La financiación como bien público. Promoción de nuevas instituciones de financiación vinculadas a grupos y actividades desfavorecidos.
- Bancos y cooperativas de crédito de mujeres y coeficientes de inversión obligatoria vinculada a la actividad real y específicamente a la de las mujeres (acciones positivas).

## Medidas contra la crisis con perspectiva igualitaria de género (IV)



- Plan global de fomento del trabajo decente.
- Renuncia a la políticas deflacionistas que provocan desigualdad y acumulación de beneficios extraordinarios.
- Pactos de rentas que garanticen equidad e igualdad.

# Medidas contra la crisis con perspectiva igualitaria de género (V)



- Otra forma de medir la actividad económica que refleje la actividad real y la calidad de las relaciones económicas.
- Cuentas satélites. Nueva gama de indicadores/ presupuestos sensibles al género
- Extensión del análisis del impacto de género a todos los ámbitos de la política económica. En especial a la política monetaria y a la actividad de los bancos centrales.

# PERO.....



- VAMOS EN LA DIRECCIÓN CONTRATARIA
- LOS PLANES DE AJUSTE NOS ENCAMINAN HACIA UNA SOCIEDAD CON MÁS DESIGUALDAD
- EL ADELGAZAMIENTO DEL ESTADO AFECTA PRINCIPALMENTE A LAS OPORTUNIDADES DE LAS MUJERES , A SU CAPACIDAD DE ELECCIÓN Y AUTONOMÍA

# Y lo que estamos viendo es:



- Apoyo pleno a la extensión del permiso de maternidad
- Fomento del trabajo a tiempo parcial para facilitar la conciliación y,
- Disminución del gasto social

# POR TANTO,



- UN ALEJAMIENTO PARCIAL, TEMPORAL O TOTAL DE LAS MUJERES DEL MERCADO DE TRABAJO Y DE LA FUENTE PRINCIPAL DE AUTONOMÍA FINANCIERA EN UNA SOCIEDAD DE MERCADO: EL EMPLEO
- NOS ENCAMINAMOS HACIA MODELOS DE FAMILIA DE GANADOR Y MEDIO DE PAN... O DE DOS GANADORES, POSIBLEMENTE CUANDO NO SE TENGA DESCENDENCIA



# Qué Hacer



- Empoderarnos como ciudadanas y también como ciudadanos
  - Creando redes, foros...
- Y no dejar que consigan en los pasillos, lo que no se consigue en las urnas
- Avanzar en la democracia... si no es feminista, no es
- ... las soluciones tienen que ser globales

## En conclusión:



- A) El proceso de expansión de la crisis tiene efectos desiguales sobre hombres y mujeres
  - Como de hecho ha ocurrido en otras crisis
  
- B) Para evitar en el futuro nuevos episodios de crisis como la actual hay que actuar sobre sus causas estructurales y éstas tienen que ver con el modelo de crecimiento imperante que está imbuido del régimen patriarcal que domina las relaciones personales y las laborales y económicas en general.
  
- C) Las alternativas a la crisis financiera tienen efectos desiguales sobre los diferentes grupos sociales y sobre hombres y mujeres, y por tanto, es necesario realizar el impacto de género de todas las políticas públicas teniendo en cuenta también lo que acontece más allá del mercado

# Lo que necesitamos es:



Otros valores

Nuevos principios éticos

Las finanzas y la economía al servicio de los seres humanos.

Acabar con el patriarcado