

Emakunde



Abendua 2009 - nº 77



¿Cómo afecta
la crisis
económica a
las mujeres?



***La revista Emakunde dice adiós al papel.
2010.an aldizkari hau formatu digitalean
argitaratuko da bakarrik.**

Larraitx Torres y Sandra Cuesta trabajan bajo el nombre de Colombina's.

Su trabajo se centra en las relaciones entre el discurso artístico, la música pop, el cine, la exposición, el documental o la conferencia.

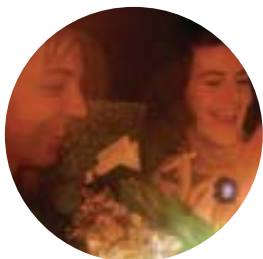
Plantean sus creaciones como dúo en el que se confunden las identidades. Construyen narraciones entrelazadas a partir de la relación de contenidos diversos. Contenidos basados en la idea de avanzar en un recorrido subjetivo formado de relaciones entre los afectos, la extrañeza de lo cotidiano, y la memoria.

"Nos planteamos el trabajo como un continuo donde cada proyecto está relacionado con lo anterior de manera directa y donde todo contenido está también relacionado.

Partiendo de referencias que citamos, mencionamos y hacemos propias, nos gusta aplicar el concepto de versión utilizado habitualmente en la música y trasladarlo al arte. La versión como revisión del pasado que revela una inquietud en el presente.

Entendiendo el manierismo y la adolescencia como viaje iniciático, fijamos la atención en la inquietud del cambio que está por venir y al momento previo a que se produzca dicho cambio.

Actualmente hemos comenzado una serie de videos que los pensamos en relación a una situación expositiva basándonos en el material generado en "La presentación II" (performance que mostramos en la edición XI del BAD en Bilbao. Es un musical invertido donde las canciones añaden el contenido subjetivo y el discurso artístico sobre el propio trabajo). "La Presentación II", mantiene una narración visual acumulativa a la manera de Buonarroti, Martell, Mars, Callahan y Torreiro entre otros".



Colombina's izenpean egiten dute lan Larraitx Torres eta Sandra Cuestak. Diskurtso artistikoa, pop musika, zinema, erakusketa, dokumentala eta hitzaldiaren arteko harremanetan oinarritzen da euren lana.

Sorkuntzalanetan, izaerakelkaraldatzen dituen bikotearen paperahartzen dute. Elkarri lotuta doazen narrazioak eraikitzen dituzte hainbat eduki erabilia. Afectua, egunerokotasunaren harridura eta memoria aintzat hartu eta horien arteko harremanetik eratorritako ibilbide subjektibo horretan aurrera egiteko ideian oinarritzen dira eduki horiek.

"Proiektu bakoitza aurrekoarekin lotuta doan elementu jarraitu bat bezala lantzen dugu eta eduki guztiek izaten dute besteekin harremana. Aipatzen ditugun erreferentzietatik hasita, gauza propioak aipatu eta egiten ditugu, gustuko dugu musikagintzan hainbeste erabiltzen den "bertsio" kontzeptua hartu eta arte mundura eramatea. Bertsioa, orainaldiko artegatasunak azaleratzen dituen iraganeko berrikusketa gisa ulertuta. Manierismoa eta nerabezaroa lehen bidaia bezala hartuta, etortzearen aldaketak sortzen duen ezinegonean eta aldaketa gauzatzera doan une horretan jartzen dugu arreta.

Egun, "La Presentación II" lanean (Bilboko BAD jaialdiaren XI. edizioan erakutsitako performance hau musikal alderantzikatu da eta, bertan, abestietan biltzen da lanaren gaineko eduki subjektiboa eta diskurtso artistikoa) sortu zen materialean oinarritutako bideo sorta bat prestatzen ari gara. "La Presentación II" lanak, besteren artean Buonarroti, Martell, Mars, Callahan edo Torreirok egin bezala, metatze-narrazio bisuala du oinarri".



DIRECCIÓN: EMAKUNDE
Instituto Vasco de la Mujer

COORDINACIÓN: Kazeta 5 S.L: Komunikazio Lanak

DISEÑO GRÁFICO
Y MAQUETA: Javier López Altuna

FOTOGRAFÍA: Archivo Emakunde
Karlos Corbella
Paulino Oribe
Javier López Altuna
Javi Colmenero (Noticias de Gipuzkoa)

EDITA: EMAKUNDE
Instituto Vasco de la Mujer
MANUEL IRADIER, 36
01005 Vitoria - Gasteiz
Tel. 945 01 67 00
Fax. 945 01 67 01
e-mail: emakunde@ej-gv.es
www.emakunde.euskadi.net

DEPÓSITO LEGAL: VI-356-89

I.S.S.N.: 0214-8781

IMPRIME: A.G. ELKAR, S. Coop.

EMAKUNDEK egiten dituen artikulak berridatzi daitezke, bai bere osotasunean, bai zatika, baina nondik atera diren aipatu behar da beti.

EMAKUNDEK ez ditu bereganatzen derrigorrez artikulua eta kolaborazioetan agertzen diren iritziak. Bere iritzia editorialetan ematen da ezagutzera.

EMAKUNDE permite la reproducción total o parcial de sus artículos siempre que se cite su procedencia.

EMAKUNDE no se identifica necesariamente con las opiniones incluidas en los artículos y colaboraciones. La opinión de la misma se vierte en sus editoriales.

Portada: Colombina's
(fotograma del video *Self presentation*)



- Editorial - Editoriala.....	02
- Malos tiempos, mujeres y literatura <i>Mila Beldarrain</i>	04

La crisis económica y las mujeres

- La situación económica mundial pone de relieve la necesidad de empoderamiento de las mujeres <i>Inés Alberdi</i>	06
- Una oportunidad para impulsar cambios <i>Mertxe Larrañaga</i>	10
- Economía sostenible: no sin igualdad de género <i>Carmen Castro García</i>	14
- Salir del túnel con perspectiva feminista <i>Plataforma Feminista ante la Crisis</i>	18
- La precariedad en femenino <i>Itziar Amestoy</i>	22
- "Familia- burua" hala beharrez <i>Karolina Almagia</i>	26
- Emakume eta etorkin: lan baldintzen gainbehera <i>Amalur Artola</i>	30
- El bienestar psíquico se resiente <i>Itziar Amestoy</i>	34
- Controlar el gasto, el reto del día a día <i>Karolina Almagia</i>	38
- Ama, gose naiz <i>Elene Arrazola</i>	42
- Menos divorcios, las mismas rupturas <i>Aitziber Salinas</i>	44

Administrazioa martxan

- Emakunde, anfitriona de los organismos autonómicos de igualdad	50
- El movimiento asociativo aporta su experiencia en el terreno de la igualdad.....	52
- Lo que cunde un premio	54
- Pluralidad en el XX encuentro de escritoras <i>Carmen Izaga</i>	56
- Asociaciones de Mujeres: Aspegi <i>Carmen Ruiz de Garibay</i>	58
- Albisteak.....	60
- Liburuak.....	62
- Perfiles de Mujeres: Karmele Goikoetxea <i>Amalur Artola</i>	64

En un periodo de crisis económica a nivel mundial como el que vivimos, es necesario pararnos a examinar algunos aspectos de la crisis que resultan claves para un análisis desde la perspectiva de género, como su impacto en el empleo, en la salud, en la pobreza, en la migración y en el trabajo doméstico y de cuidados no remunerado. Como consecuencia de la crisis, las situaciones que se generan en estos ámbitos repercuten directamente en la calidad de vida de las mujeres, creando una vertiginosa caída de la misma, tal y como muestran los diferentes reportajes y artículos de personas expertas que presentamos en este número de la revista Emakunde dedicado a la crisis económica y las mujeres.

Es necesario remarcar que la crisis podría haber sido una oportunidad para impulsar cambios, una oportunidad para forjar un futuro más igualitario y sostenible

Conviene recordar que la situación de las mujeres en desempleo es peor que la de los hombres, están menos protegidas y durante menos tiempo debido precisamente a su peor situación laboral. La precariedad laboral, hoy por hoy, sigue afectando más a las mujeres que a los hombres. El empleo a tiempo parcial es sobre todo femenino, y la temporalidad en los empleos es también mayormente femenina. Es cierto que la crisis ha afectado especialmente a sectores mayoritariamente masculinos como la construcción o el sector automovilístico, por ello el desempleo ha aumentado más en los hombres que en las mujeres, pero aun así la diferencia entre las tasas de ocupación masculina y femenina continúa siendo importante.

Según destacan en sus artículos varias de las expertas que colaboran en este número, es necesario remarcar que la crisis podría haber sido una oportunidad para impulsar cambios, una oportunidad para forjar un futuro más igualitario y sostenible. En este sentido, convendría analizar, por ejemplo, aspectos como qué producciones se contabilizan en el Producto Interior Bruto (PIB) y cuáles se quedan sin contabilizar, como los trabajos domésticos y de cuidados, que, sin embargo, contribuyen al equilibrio, bienestar y crecimiento de toda la sociedad. Se debería analizar, asimismo, qué producciones de las que sí se incluyen en el PIB conviene que crezcan o que decrezcan, teniendo en cuenta que el objetivo debe fijarse más allá del crecimiento económico y debe tener como fin último el aumento de la calidad de vida y el bienestar de la mayoría de la población, especialmente de los sectores más desfavorecidos.

A través de este número monográfico de la revista hemos intentado conocer las consecuencias que la crisis tiene en las mujeres y acercarnos a algunas de las propuestas para avanzar en el fomento del empleo, el bienestar de toda la sociedad y la igualdad.





Egun mundu osoan bizi dugun krisi-ekonomiko honetan, beharrezko dugu krisiaren alderdi batzuk aztertzea, erabakigarriak baitira genero-ikuspegia kontuan hartuta analizatuko badugu: krisiak zer eragin duen enpleguan, osasunean, pobrezian, migrazioan eta etxeko lanetan eta ordaindu gabeko zainketa-lanetan. Krisiaren ondorioz, eremu horietan sortzen diren egoerek zuzeneko eragina dute emakumeen bizitza-kalitatean, ikaragarri jaisten baita emakumeen bizitza-kalitatea. Hori erakusten dute Emakunde aldizkariaren ale honetan –krisi ekonomikoari eta emakumeei buruzkoan– aurkezten ditugun adituen erreportaje eta artikuluek.

Komeni da gogoraraztea langabezia dauen emakumeen egoera gizonena

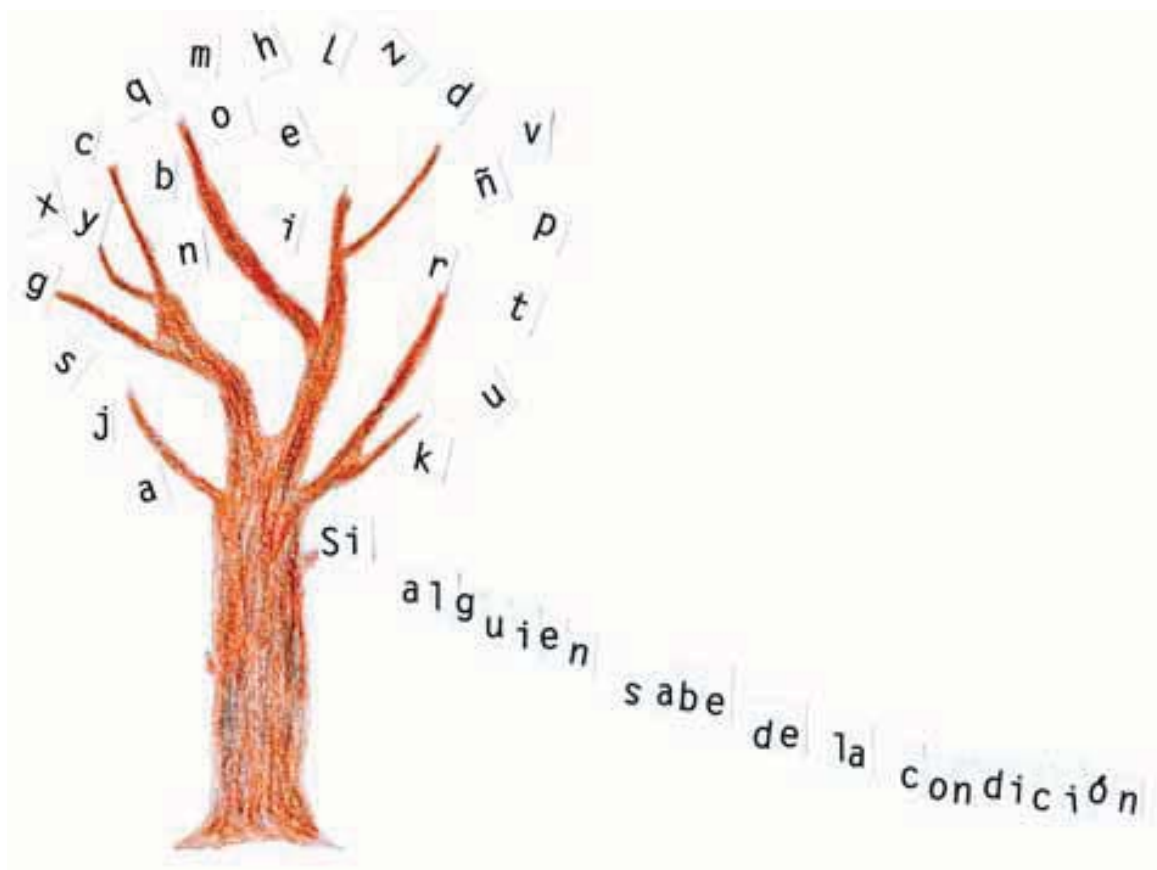
baino okerragoa dela, babes txikiagoa eta denbora aldetik laburragoa dutela, lanean duten egoera okerragoa delako, hain zuzen ere. Laneko egonkortasunik eza, gaurkoz, gehiago gertatzen da emakumeengan gizonengan baino. Emakumeak daude batez ere lanaldi partzialeko enpleguan, eta horietan aldi baterako enpleguak dituzten gehienak ere emakumeak dira. Krisiak gehienbat gizonak aritzen diren sektoreetan eragin du bereziki, hala nola, eraikuntzan edo automobilen sektorean, eta horregatik langabezia gehiago igo da gizonengan emakumeengan baino. Alabaina, oraindik ere handia da gizonen enplegu-tasaren eta emakumeen enplegu-tasaren arteko aldea.

Ale honetan parte hartu duten aditu batzuek beren artikuluetan nabarmendu dutenez, beharrezkoa da azpimarratzea krisia aukera ona izan zitekeela aldaketak bultzatzeko, etorkizun berdinzaleago eta jasangarriago bat eraikitzeke. Horren haritik, alderdi batzuk aztertzea komeni litzateke, esate baterako, Barne Produktu Gordinean (BPGd) zein ekoizpen kontabilizatzen diren, eta zeintzuk ez, hala nola, etxeko lanak eta zaintza-lanak, kontabilizatu ez arren, gizarte osoaren oreka, ongizate eta hazkundean laguntzen dutenak, hain justu ere. BPGdan sartzen diren ekoizpenetatik zeintzuk hazi eta zeintzuk urritu behar liratekeen ere aztertu behar litzateke, kontuan hartuta hazkunde ekonomikoaz haratago finkatu behar dela helburua, azken xedea biztanle gehien eta bereziki baliabide gutxien dituztenen ongizatea eta bizitza-kalitatea areagotzea dela.

Aldizkariaren ale monografiko honen bitartez, saiatu gara krisiak emakumeengan zein ondorio dituen jakiten, enplegu-sustapenean, gizartearen ongizatean eta berdintasunean aurrera egiteko proposamen batzuetara hurbiltzen.

Beharrezkoa da azpimarratzea krisia aukera ona izan zitekeela aldaketak bultzatzeko, etorkizun berdinzaleago eta jasangarriago bat eraikitzeke

Malos tiempos, mujeres y literatura



Texto: : Mila Beldarrain

Hondoratze ekonomikoa gauzatzen ari den une hau idazlearen ikuspuntutik aztertzen du Mila Beldarrain donostiarrak. Gauzak bere lekuan jarritz, krisiak orain artean emakumeak hobeto tratatu baditu hauek merkeago ateratzen direlako dela dio, sistemari ondo datorkiolako alegia. Bere iritziz, horregatik da ez dagoela emakumeak segituan etxera bidaltzeko horrenbesteko presarik. Krisi sakon edo azalekoak, krisi pertsonalak, ekonomikoak edo direna direlakoak, emakumeek «dagokigun postua lortzeko izugarrizko ahaleginak» egiten ditugulako saihesten ditugula defendatzen du. Idazleen kasuan, energia hori nora zuzentzen duten ere zehaztu du: «Gure idatziek ez gaitzaten gida genero kaikura eramango gaituen epaiketa sumarisimo batera; emakumeek emakumeentzat egiten duten literatura gisa sailkatzen den genero horretara alegia».

Cosas de la vida, resulta que, en estos tiempos de crisis, nosotras estamos de moda. Una mujer, Herta Müller, ha sido galardonada con el Nobel de Literatura. Otra mujer, Elinor Ostrom, ha recibido por primera vez en la historia el Premio Nobel de Economía, junto a Oliver E. Williamson. El arrope mediático a Elinor Ostrom, a mi humilde entender, lleva un hilillo de ponzoña surcando suavemente entre las olas de alabanzas. Está claro, a juzgar por los siglos que hemos tardado las mujeres en conseguir ese galardón, que la economista Elinor es rara avis entre las féminas. Aristóteles, hombre sabio y prudente si los hay, decía que cualidades como el valor, el sentido del honor y la inteligencia eran privativos de los varones, y la existencia de algunas mujeres adornadas de cualidades semejantes no significaba más que la excepción que confirma la regla. Espero que la lectura que se haga del Nobel de Economía no sea la que proponía el gran filósofo.

Es verdad, este año estamos de suerte y hasta la crisis, la famosa crisis, se ha puesto de nuestra parte. Según datos de última hora, el número de mujeres que ha perdido su puesto de trabajo es menor al de los hombres. Pero tengo que confesar que, otra vez, ese río ponzoñoso que antes discurría por debajo de la noticia del galardón sueco a una dama economista, me parece que envenena mis entendederas, ¿será que soy una mal pensada genética? No sé. Pero lo que sí sé es que, a día de hoy, un número respetable de mujeres continúa cobrando un sueldo inferior al de los hombres a pesar de llevar a cabo el mismo trabajo, y también sé que es el sector servicios, en los puestos menos cualificados, el que más empleo oferta a las mujeres. Pensando en esas cosas he tenido una ocurrencia que me inquieta, podría suceder que la razón de que en esta ocasión nos trate bien el destino esté en que salimos más baratas, más arregladitas al sistema y no se tenga tanta urgencia para mandarnos otra vez a casa. No me hagáis caso, seguro que son exageraciones mías.

Decía Miguel Hernández, mientras masticaba su amargura con sabor a cebolla, “tengo los huesos hechos a las penas”, pues creo que nosotras, digan lo que digan, tenemos los huesos hechos a las crisis. En este viaje, que es la vida, en este largo caminar sin hoja de ruta, intentando llevar adelante los proyectos que nos ayudarán a llevar una vida plena, cuántas veces nos tropezamos con obstáculos, cuántas veces le vemos la cara a la crisis personal, económica o a la

nuestro, lo que provocará dolorosos sentimientos, y seguiremos sintiendo también que nuestros proyectos les roban mucho tiempo a nuestra familia, y ahora los sentimientos dolorosos serán sentimientos de culpa.

Crisis profundas y epidérmicas

Crisis, crisis, crisis, siempre crisis. Crisis profundas que tenemos que gestionar haciendo mil malabarismos para que al final del camino podamos mirar hacia atrás sin ira; crisis más epidérmicas, cuando el cuerpo se marchita y esa exigencia de belleza, interiorizada desde hace muchos siglos, se burla de nosotras y nos dice que nos hemos vuelto invisibles. Y los esfuerzos ímprobos para conseguir el puesto que nos corresponde. Y los esfuerzos para lograr que nuestros escritos no acaben produciendo un juicio sumarisimo que nos destierra a un género tontorrón, calificado como literatura de mujeres para mujeres. Si una mujer hubiera sido la autora de “Madame Bovary”, creo sinceramente que esa novela sería una historia cursi, escrita para señoritas cursis. Sin embargo nosotras inventamos el arte de narrar, contando los primeros cuentos a los niños, aunque aquellas historias recibieron el calificativo de “cuentos de vieja”. Y tuvieron que llegar los hermanos Grimm para que tantas narraciones hermosas recogidas de la tradición oral entraran a formar parte de la literatura con letras mayúsculas.

Dice Laura Freixas que, cuando un hombre escribe una novela, habla de la condición humana, pero que, cuando la que escribe es una mujer, la novela se convierte en asunto de mujeres, para mujeres y sobre mujeres. Mal nos pagan. Las mujeres hemos sido, y somos, lectoras generosas y entusiastas de la literatura creada por hombres y por mujeres. ¿O es que El Quijote es una novela de hombres, escrita por un hombre y para los hombres? Si alguien sabe de la condición humana somos nosotras, siglo tras siglo entre los fogones y limpiando calzoncillos. Sabemos de las historias verdaderas, esas que se dan a puerta cerrada, más allá de las orgullosas apariencias que se enseñan en la calle. Somos Lazarillas de Tormes conviviendo con el hidalgo que se moría de hambre. Por ejemplo, ahí están las hermanas Brontë recorriendo los páramos de Yorkshire e imaginando turbulentas historias de pasiones, que inmediatamente fueron calificadas de vulgares y escandalosas. Historias que no eran dignas de ser imaginadas por una mujer.

El recuerdo de Zenobia Camprubí se me cuela en estas reflexiones. Zenobia fue la mujer de Juan Ramón Jiménez, tan gran poeta como hombre hiperestésico y raro. Zenobia tradujo al castellano los versos del poeta hindú, Rabindranath Tagore, y además escribió unos diarios deliciosos, en los que queda reflejada la condición humana, la suya y la de su marido. Sin embargo poco queda de esta mujer que sufrió el exilio y la convivencia con un hombre, que realmente le quería, pero que no supo manifestárselo a pesar de su alma de poeta. La imagen de Zenobia es tierna y didáctica. Juan Ramón tenía la manía, entre otras muchas, de guardar todos los periódicos, lo que convirtió el pequeño apartamento de Cuba en un lugar inhabitable en donde resultaba difícil traducir al maestro hindú. Virginia Woolf, no hace tanto tiempo, señalaba la importancia de reivindicar una habitación propia y lo cierto es que esa reivindicación aún está vigente para muchas mujeres. Pero también es verdad que nuestra vida errante por toda la casa ha hecho que seamos, aunque nos lo nieguen, expertas en la Condición Humana, así, Condición Humana con mayúsculas.

humana somos no sostras

que sea. Si “la angustia de la elección” de Kierkegaard nos afecta a todos los humanos (es muy difícil saber qué queremos hacer con nuestra vida porque cualquier elección es una renuncia a todo aquello que no hayamos elegido), a nosotras el asunto se nos complica. Nacemos ya con un camino trazado. Mientras las administraciones no abandonen esa vieja costumbre de ir varios kilómetros por detrás de las exigencias sociales, mientras una Premio Nobel de Economía sea una rareza, nos veremos prisioneras de unos horarios que nos producirán el efecto laberinto, es decir, nos comeremos el coco y el alma para gestionar bien nuestra vida personal, laboral y familiar, o sea, seguiremos sintiendo que nuestra familia nos roba un tiempo

La situación económica mundial pone de relieve la necesidad de empoderamiento de las mujeres

Texto: Inés Alberdi, directora ejecutiva de UNIFEM

Emakumeen Laguntzarako Nazio Batuen Funtseko zuzendari exekutibo gisa egindako lanak eman dion informazioaz baliatuta, Ines Alberdik uste du egun pairatzen ari garen egoera ekonomiko eta finantzarioa mehatxu zuzena dela bai genero berdintasunarentzat eta baita garapen jasangarriarentzat ere. Krisi egoeran bereziki garrantzitsuak diren lau ezaugarri nabarmentzen ditu: krisiak enpleguan duen eragin formal zein informala; osasunean duen inpaktua, genero biolentzia eta GIB/HI&Sa barne; pobrezia eta immigrazioan duen eragina; eta etxeko langileen eta ordaintzen ez diren zaintzetan dabilzanengan duen eragina. Alderdi hauek hainbat eratan gainezarri eta emakumeen bizitza kalitatea nabarmen kaltetzen dute..

Amás de un año del inicio de la crisis en el sector financiero de los EE.UU., los países de todo el mundo están luchando con el impacto de la depresión económica más profunda desde la Segunda Guerra Mundial. El Banco Mundial advierte de que unos 53 millones de personas podrían quedar atrapadas en la pobreza, sumadas a los más de 100 millones de personas que se empobrecieron como resultado de la crisis alimentaria y energética. Cientos de millones de personas en todo el mundo están perdiendo sus empleos, sus ingresos, sus ahorros, sus casas y la capacidad de supervivencia.

La amenaza para la igualdad de género y el desarrollo sostenible es grave. El acceso a la atención de la salud ya está disminuyendo, lo



que obliga a las mujeres a asumir una creciente carga de trabajo no remunerado que se destina a tareas de cuidados, restringiendo aún más sus oportunidades de empleo remunerado. En 2007, las niñas ya representaban el 54 por ciento de la población del mundo que no recibe enseñanza formal, un porcentaje que podría aumentar cuando los hogares enfrentan la pérdida de ingresos. Los hechos de abuso y violencia contra las mujeres también se incrementan durante momentos de crisis, como se observó en la crisis financiera asiática de 1997. La caída del ingreso familiar podría aumentar la mortalidad infantil, especialmente entre las niñas.

Desde una perspectiva de género, existen cuatro aspectos de la crisis que resultan especialmente importantes: su impacto en el empleo,

tanto formal como informal; en la salud, incluyendo la violencia de género y el VIH/SIDA; en la pobreza y la migración; y su impacto en el trabajo doméstico y de cuidados no remunerado brindado a la familia y la comunidad. Estos aspectos se superponen de múltiples maneras y crean una vertiginosa caída en la calidad de vida de las mujeres.

A largo plazo, el empleo es el más susceptible de sufrir alteraciones radicales como resultado de la crisis, modificando las formas en que las personas se ganan la vida, tanto en países desarrollados como en vías de desarrollo. A diferencia de otras crisis, donde las economías se recuperaban rápidamente en respuesta a una demanda continua, la actual está marcada por un colapso en la demanda global, lo que dificulta la supervivencia de la industria. El panorama de las manufacturas en especial no será el mismo, lo que ocasionará dificultades perdurables para los esfuerzos que los países emprendan para que la gente vuelva al trabajo, y en empleos que valgan la pena.¹

La OIT informa de que de los tres mil millones de las personas con empleo en todo el mundo, algo más del 40 por ciento son mujeres. Si bien la pérdida de empleo entre los varones ha sido más rápida que entre las mujeres, datos más recientes indican que la tasa de pérdida de empleo entre las mujeres probablemente siga creciendo, por lo que podría llegar a ser hasta del 7,4 por ciento en 2009, en comparación con el siete por ciento para los varones. Hasta unos 22 millones de mujeres podrían perder su empleo, poniendo en riesgo así los logros en materia de igualdad de género obtenidos tanto en el hogar como en el trabajo.

Las mujeres son especialmente vulnerables en los países en desarrollo, en particular en las industrias de productos para la exportación, donde representan hasta el 70 ó el 80 por ciento de los trabajadores. Entre las mayores fuentes de utilidades de la exportación en los últimos años, estas industrias han sido golpeadas duramente por el colapso en la demanda de los consumidores, especialmente en el sector textil, del calzado y la electrónica. Por ejemplo:

- En Asia del Pacífico, un análisis efectuado en los siete grupos industriales más afectados en Tailandia, Filipinas y Vietnam, encontró que el impacto de la pérdida de empleos se rige por pautas de género. Las mujeres predominan en la industria textil, electrónica y de la confección en una proporción de entre dos y cinco trabajadoras por cada trabajador varón, y de ese modo están sufriendo algunos de los primeros despidos.²
- En África, donde el auge de la industria de exportación indumentaria ha ofrecido miles de nuevos empleos para las mujeres pobres desde 2002, incluyendo más de 100.000 en Kenia, Lesotho y Suazilandia, la caída en las rebajas de vacaciones hacen que la industria ya no sea viable.³
- En Centroamérica se espera que el índice de desempleo entre las mujeres alcance el 14 por ciento, en comparación con el 9 por ciento global. En el sector de la maquila nicaragüense donde predominan las mujeres, se perdieron 25.000 puestos de trabajo en 2008; las mujeres representaron el 85 por ciento de los despidos.⁴



Cerca de 22 millones de mujeres están en riesgo de perder su empleo, por lo que corren peligro los logros en materia de igualdad y género obtenidos.

Incluso antes de la crisis, la gran mayoría de los trabajadores ya se situaba en la economía informal, puesto que el crecimiento económico no se tradujo en más empleos en el sector formal, donde los empleos son más seguros. Un informe reciente de la OCDE encontró que 1,8 mil millones de personas, o más de la mitad de la mano de obra mundial, están trabajando sin un contrato laboral formal ni seguridad social.⁵

Trabajadores migrantes y remesas

Esta crisis perjudica particularmente a los trabajadores migrantes. Las mujeres constituyen al menos el 50 por ciento de los flujos de trabajadores migrantes de África y América Latina y hasta el 75 ó el 80 por ciento de los que provienen del Asia meridional y el sudeste asiático. Pero estos trabajadores se encuentran dentro de los primeros en perder su empleo en las recesiones económicas. Muchos se sienten forzados a regresar a su país; unos 20 millones de los 130 millones de trabajadores migrantes en la China ya habían regresado a su país para febrero de este año debido a la falta de trabajo.⁶

Existe una creciente preocupación de que la pérdida generalizada de empleo y de medios de subsistencia incrementen las amenazas a la seguridad personal de las mujeres y las niñas y que exacerbe la violencia que se ejerce en su contra. Un estudio realizado en cuatro países sobre el impacto de la crisis financiera asiática de 1997 documentó un aumento en los delitos de todo tipo, incluyendo violencia doméstica y la agresión sexual. Esta situación ya está saliendo a la luz en los informes provenientes de refugios y teléfonos de emergencia de algunos países. Una encuesta en más de 600 refugios contra la violencia doméstica en los Estados Unidos encontró que tres de cada cuatro informaron un aumento en el número de mujeres que buscan ayuda desde septiembre de 2008, indicando que el estrés y la pérdida de empleo fueron los principales factores.⁷

La salud de las mujeres y las niñas más comúnmente se encuentra ahora en mayor riesgo. La Organización Mundial de la Salud pronostica que la crisis provocará entre 200.000 y 400.000 muertes infantiles más por año, y agregó que mujeres y niños, especialmente las niñas, son las personas más vulnerables.⁸ En tiempos adversos, las mujeres renuncian a la provisión privada de servicios de cuidados

e intentan hacer un mayor uso de los servicios públicos de salud, los cuales ya están sobrecargados o incluso colapsados en algunos casos debido a la falta de fondos. Para abril de 2008, al menos siete ministerios de salud en África habían aplicado recortes en el presupuesto para salud.⁹

Respuestas mundiales y nacionales

Las formas específicas de género en que la crisis repercute en las personas reales hacen que sea crucial comprender de qué manera los países están respondiendo a la crisis. Muchos de ellos ya han adoptado medidas, incluidas aquéllas diseñadas para recuperar la estabilidad macroeconómica mediante la creación de empleos y apoyo a las empresas, y otras han sido pensadas para mitigar los efectos de la crisis sobre la vida de las personas y las familias. Cada una de estas áreas tiene dimensiones de género.

Dado que la mayoría de la inversión pública se destina a infraestructura, es importante observar a qué tipo de infraestructura se apunta y a quiénes beneficiarán, principalmente en términos de empleo. Los proyectos de infraestructura pueden incluir mejoras en vivienda pública, junto con financiación para hospitales, centros de salud y escuelas, como es el caso de Rusia, Singapur y Tailandia. Éstos también deberían incluir fondos para construir más infraestructura destinada al cuidado infantil, lo que puede ayudar a las mujeres pobres a tomar empleos remunerados.

También es importante observar a qué sectores se destina el apoyo. Muchos países han encauzado enormes sumas de dinero para sacar de apuros a sus bancos; ¿encontrarán una suma similar para la así llamada 'economía real'? Si bien se apunta a la industria automotriz, tanto en los países desarrollados como en las economías emergentes, incluyendo Argentina, Brasil, Hungría, la República Checa y la República de Corea, algunos como la China, la India, Tailandia y Vietnam apuntan a la pequeña y mediana empresa y a las industrias de exportación donde predominan las mujeres, incluyendo las textiles, el turismo y la confección.

Al observar el apoyo prestado a los individuos y las familias, debemos preguntarnos cómo afectará al trabajo no remunerado que efectúan las mujeres, que aumenta durante las depresiones económicas. Brasil y México anunciaron planes para expandir los programas de transferencia de efectivo a millones de ciudadanos, mientras que Sudáfrica está ampliando la edad para los subsidios familiares hasta los 18 años. En Argentina y Japón, el estímulo incluye incentivos para que las pequeñas y medianas empresas contraten trabajadores eventuales e inscribirlos, lo que los habilita para recibir seguridad social si luego son despedidos.¹⁰

¿Qué apoyos se encuentran disponibles para los trabajadores migrantes que regresan del extranjero? Filipinas anunció un programa de empleo de subsistencia y emergencia para trabajadores pobres y trabajadores migrantes que regresan del extranjero, así como para los jóvenes que no reciben enseñanza formal. La Ciudad de México desarrolló un programa de seguridad social para los trabajadores migrantes que retornan del extranjero y que comenzó ofreciendo 500 pesos mensuales en enero.¹¹ Es importante examinar el mecanismo mediante el cual los migrantes que regresan reciben información sobre estos beneficios, de modo que cubran a las mujeres que pueden no haber sido inscritas inicialmente o que se divorciaron mientras trabajaban afuera.

Inicialmente los paquetes de estímulo se limitaban a aquellos países con recursos para sostenerlos. Como la evidencia del drástico efecto de la crisis en el mundo en desarrollo creció en abril de 2009, el FMI anunció que duplicaría el número de países miembros que pueden acceder a sus recursos y que crearía una nueva línea de crédito flexible para las economías con buen desempeño. Los países que fueron calificados como financieramente sólidos obtuvieron líneas de crédito flexible sin condicionalidades, mientras que otros fueron más restringidos.¹²

La crítica ha señalado que los países que reciben condiciones más flexibles son aquéllos que pueden arreglárselas sin fondos, mientras que aquéllos que más los necesitan están obligados a recortar el gasto social, especialmente salarios y pensiones. También preocupa que la financiación todavía se otorga en forma de préstamos, haciendo que los países ya vulnerables asuman deudas adicionales, por lo que se restringirá su capacidad para incrementar el gasto social en los próximos años. UNIFEM y otras agencias de la ONU han apoyado los reclamos para que la asistencia se extienda a los países pobres en forma de subsidios en lugar de préstamos.

Asimismo, resulta importante supervisar en qué medida los países están cumpliendo sus compromisos con la asistencia oficial al desarrollo (AOD), así como demandar que las instituciones financieras internacionales cumplan sus promesas de poner fondos a disposición para los países en desarrollo con mayores dificultades. Esto se torna crucial a medida que los recursos provenientes de otros ingresos (desde exportaciones a remesas) comienzan a agotarse.

De la crisis al cambio

A menudo se dice que en cada crisis existe una oportunidad. Las crisis globales como ésta pueden alterar la forma habitual en que opera el mundo. Por un breve tiempo, una crisis como ésta puede sacar a la luz los costos de mantener la situación como si tal cosa, de un sistema económico globalizado que va acompañado de una creciente desigualdad entre y dentro de los países. Pero la oportunidad sólo existe para aquéllos que la pueden tomar. Para desplegar el potencial de cambio, los gobiernos deben reaccionar.

En cada una de las áreas más afectadas por la crisis, las respuestas políticas que se afirman en los roles de las mujeres como agentes económicos pueden aportar mucho para mitigar estos efectos adversos. Más allá de ello, sin embargo, precisamente porque se prevé que el impacto sobre el empleo sea el más profundo y el más perdurable, pone de relieve la necesidad de que las personas encargadas de formular las políticas económicas en todos los países vuelvan a pensar algunos supuestos económicos fundamentales, incluyendo la noción del proveedor masculino que los ha mantenido recluidos en los modelos de desarrollo económico de los siglos XIX y XX.

Algunos países ya están buscando transformar la producción económica para hacer frente a los desafíos del cambio climático. Los proyectos verdes representan el 81 por ciento de los estímulos económicos en la República de Corea, lo que se vislumbra como un "nuevo paradigma de crecimiento cualitativo".¹³ A medida que la economía verde se convierte en el motor del crecimiento del futuro, los gobiernos tienen la oportunidad de velar por que el crecimiento que estimula no sea alimentado una vez más por el trabajo de baja remuneración que efectúan las mujeres. Pueden comenzar por



La caída del ingreso familiar podría aumentar la mortalidad infantil, especialmente entre las niñas.

proporcionar capacitación e información a las mujeres, de manera que puedan competir con los varones en pie de igualdad.

De igual modo, a medida que los países en desarrollo comienzan a reinvertir en la agricultura y el desarrollo rural, tienen la oportunidad de inventar un nuevo tipo de 'revolución verde', una revolución enfocada en las pequeñas agricultoras, quienes constituyen la mayoría de los productores de alimentos básicos, permitiéndoles independizarse de los mercados internacionales de materias primas y de la importación de alimentos.

Por último, esto requiere que los Estados vuelvan a asumir la responsabilidad de servir y proteger a sus habitantes. En UNIFEM, durante mucho tiempo hemos sostenido que para pasar del compromiso a la acción, los gobiernos deben rendir cuentas. Ése es el tema del informe insignia de este año, "El Progreso de las Mujeres en el Mundo". Pero durante los últimos 20 años, los gobiernos gradualmente han cedido poder sobre más y más partes del otrora sector público al sector privado, lo que deja a los ciudadanos sin capacidad de exigir una rendición de cuentas a nadie en la esfera pública. Si algo ha demostrado esta crisis, es la total falta de rendición de cuentas por parte de los responsables, desde bancos y empresas de inversiones a organismos contables y calificadoras de crédito, hasta agencias y comisiones reguladoras; y en última instancia, al sistema financiero internacional, incluyendo el Banco Mundial y el FMI. La crisis simplemente exacerbó las desigualdades estructurales y la falta de sostenibilidad que acompañó al modelo de globalización económica durante las últimas décadas.

Esto no tiene que ser así. El proceso de globalización ha dado una apertura al mundo, brindando conocimientos, información y oportunidades para muchas más personas que nunca. Durante mucho tiempo se ha sabido que habría perdedores y ganadores, pero se suponía que la regulación del mercado y las redes de seguridad del gobierno ayudarían a las personas a afrontar el proceso de transición, lo que permitiría a más personas concretar los beneficios de la globalización. Luego, mientras los servicios sociales y las redes de seguridad se hacían añicos ante la presión para quitarle los 'grilletes' al mercado, quedó claro que las mujeres tendrían que juntar los pedazos rotos y prestar los servicios que el gobierno ya no podía prestar.

Esto es inaceptable. No podemos continuar esperando que las mujeres asuman una cantidad cada vez mayor de trabajo no remunerado de cuidados, generalmente a expensas de su salud y siempre a costa de sus propios potenciales. No podemos esperar que ellas sean las 'heroínas de la vida cotidiana', brindando la última red de seguridad para la familia y la comunidad cuando fracasan todas las otras formas de seguridad social.

De hecho, es precisamente en tiempos como éstos, cuando los viejos modelos se fracturan, o incluso en algunos casos colapsan, que las estructuras de poder que hacen que sea tan difícil generar un cambio considerable puedan también ceder, permitiendo que tanto mujeres como varones desplieguen todo su potencial y disfruten de sus derechos.

Referencias

- 1- Véase OIT/ILS, "The financial and economic crisis: a Decent Work response", Marzo de 2009; "The Jobs Crisis: When jobs disappear," The Economist, 14-20 de marzo de 2009; "Jobs, Jobs, Jobs: The Policy Challenge," International Poverty Centre, Poverty in Focus #16, diciembre de 2008.
- 2- <http://mikeely.wordpress.com/2009/03/09/crisis-hits-women-youth-in-asia/>
- 3- http://www.womensedge.org/index.php?Itemid=152&id=583&option=com_content&task=view
- 4- Ibid.
- 5- OECD, 'Is Informal Normal' 2009.
- 6- Citado en Departamento de Estado de los Estados Unidos, Trafficking in Person Report 2009.
- 7- James Knowles et al., "Social Consequences of the Financial Crisis in Asia," ADB Economic Staff Paper #60, Manila; Encuesta "Mary Kay's Truth About Abuse", 12 de mayo de 2009.
- 8- New York Times, 14 de marzo de 2009.
- 9- OMS, "Impact of financial crisis on health: a truly global solution is needed," 1 de abril de 2009.
- 10- Ibid.; Isabel Ortiz, "Fiscal Stimulus Plans: The Need for a Global New Deal," International Development Economics Associates – IDEAS, 18 de marzo de 2009.
- 11- Guina, "Making Economic Stimulus Packages Work for Women and Gender Equality"; Alberto Acosta, "'Ciudad y Metrooli, 'Fichan' migrantes en GDF,'" Reforma, 30 de diciembre de 2008.
- 12- Entre los que fueron calificados como sólidos se encuentran México, Colombia y Polonia, mientras que los menos afortunados incluyen a Latvia, Hungría, Lituania, Ucrania, Islandia, Armenia y Pakistán.
- 13- "Asia Challenges the U.S. for Green-Tech Supremacy," Time/CNN Report, 25 de junio, 2009, Hong Kong.

Una oportunidad para impulsar cambios



Texto: Mertxe Larrañaga

EHUko irakasle den Mertxe Larrañaga ekonomialariak jada Atzerapen Handi gisa izendatzen hasia den krisi honek emakume eta gizonen enpleguan nola eragin duen aztertzen du orrialdeotan. Gobernuek ekonomia berpizteko hartu dituzten neurriekiko —gastu publikoa sustatzea, batez ere azpiegitura fisikoen kasuan— kritiko agertzen da eta zalantzan jartzen du babesten ari diren eredia, enplegu mota eta baitalana norentzat sortzen ari diren ere. Gizarte osoarentzat onak liratekeen aldaketak bultzatzeko hainbat gako aurkezten ditu eta kontuan hartzen du krisi honek galdera ugari jarri dituela mahai gainean, errekurso mugatuak dituen mundu batean zehaztu gabeko hazkunde eredia nagusi izatea adibidez.



Sufrimos las consecuencias de una crisis de una gravedad inusual, tanto que ha sido calificada como la Gran Recesión, término que nos remite a otra de las crisis más importantes del siglo XX, la Gran Depresión. Ambas comparten origen pues se iniciaron en el centro financiero más importante del país más poderoso del mundo. La crisis actual puede considerarse, por lo menos en parte, una consecuencia de la creciente financiarización de la economía. Esta financiarización ha contrapuesto de manera muy clara un mercado altamente simbólico -una economía de papel, virtual, inmaterial- a la producción real y como consecuencia, las condiciones de vida de gran parte de la población mundial han quedado expuestas a merced de la volatilidad especulativa que ha aumentado el número y frecuencia de crisis financieras hasta llegar a la tan temida crisis

*Langabeziak gehiago eragiten die gizonezkoei
eta geroz eta gehiago dira emakumeen diru-
sarreteratik bizi behar duten familiak*

global que padecemos. Surgió en 2007 en EEUU como una crisis subprime o de hipotecas tóxicas. Bajo el supuesto del incremento indefinido del precio de las viviendas, se concedieron -sin demasiados problemas ni garantías- préstamos a tipos muy bajos en montos cercanos o superiores al valor de los inmuebles. Estas hipotecas se titulizaron de forma agrupada y se vendieron con facilidad por todo el mundo. Cuando el precio de la vivienda empezó a caer, las

entidades financieras empezaron a tener problemas, se generalizó la desconfianza entre ellas, dejaron de prestarse dinero entre sí y la crisis se fue convirtiendo en una crisis financiera internacional. Al dejar de fluir los créditos se acabó de golpe la era del dinero fácil y las familias y las empresas empezaron a tener problemas para conseguir financiación. De este modo la crisis financiera se trasladó en 2008 a la economía real.

Aumentan las familias que dependen económicamente de las mujeres

Una de las consecuencias más visibles y más dolorosas de la crisis es el espectacular aumento del desempleo que ha alcanzado en España una tasa del 18% en el tercer trimestre (TIII) de 2009. La crisis ha afectado en primer lugar y de manera especialmente intensa hasta ahora a sectores como el de la construcción y el automovilístico que son sectores muy masculinos -la ocupación masculina se eleva en 2009 al 92% en la construcción y al 80% en el automovilístico-. Por ello el desempleo ha aumentado más en los hombres que en las mujeres y en consecuencia la brecha que tradicionalmente separaba el paro femenino del masculino se ha cerrado puesto que las tasas de paro son de 17,75% para los hombres y 18,16% para las mujeres. Este aumento desigual del desempleo se debe, en gran medida, a la desigual distribución de mujeres y hombres en el empleo, es decir, a la persistente segregación ocupacional. En España en el tercer trimestre de 2009 el 37% de los varones parados se concentra en la construcción y la industria manufacturera mientras que en el caso de las mujeres en estos sectores se concentra el 7% de las paradas. Se podría decir que la segregación ocupacional que en general ha tenido consecuencias negativas para las mujeres porque se ha traducido en empleos menos valorados y peor pagados, etcétera, en este caso ha servido para "protegerlas" algo más del desempleo.

De todas maneras, estos datos hay que mirarlos teniendo presente que hay menos mujeres que hombres en el mercado y que la diferencia entre las tasas de actividad laboral masculinas y femeninas continúa siendo importante. Así por ejemplo, en España en 2009 TIII, la tasa de actividad de las mujeres era 17 puntos inferior a la de los hombres y en términos absolutos hay 2.815 mil hombres más en el mercado. Pero es posible también que la mayor repercusión del paro en los sectores masculinos fuerce la entrada de algunas mujeres al mercado laboral, probablemente de mujeres en edades centrales y con responsabilidades de cuidados importantes. En EEUU por ejemplo el porcentaje de mujeres de entre 25 y 44 años casadas y con hijos ha aumentado del 76 al 78,4% desde el estallido de la crisis hasta el primer semestre de 2009.

Si el paro afecta más a los hombres aumenta el número de familias que dependen económicamente en exclusiva de las mujeres. En España, desde finales de 2007 hasta 2009TIII, el número de hombres que son "personas de referencia" en el hogar ha disminuido en más de medio millón, exactamente en 532.000, y el número de mujeres ha aumentado en 124.000 y con ello el porcentaje de mujeres "personas de referencia" ha alcanzado en 2009 el 36%. Evidentemente, la nueva situación deteriora la economía de las familias que no sólo pasan de depender de dos sueldos a depender de uno solo, sino que, en general, pasan a depender del menor de

los dos salarios porque como es sabido, y los datos en este sentido parecen variar muy poco con los años, los salarios de las mujeres son en general inferiores a los de los hombres. Según los últimos datos disponibles en el Instituto Nacional de Estadística (INE) la ganancia media por hora de los hombres es un 19,5% superior a la de las mujeres y en el caso de la ganancia media anual este porcentaje se eleva hasta el 35,7%.

Ante el mayor aumento del desempleo de los hombres cabe preguntarse si se producirán cambios familiares como, por ejemplo, una participación más activa de los hombres en los trabajos no remunerados. Hasta ahora los datos señalan que el cambio de relación con la actividad laboral de los hombres, el paso de ocupados a parados, aumenta pero no mucho la dedicación de los hombres a los trabajos no mercantiles. Así, según los últimos datos disponibles de la Comunidad Autónoma de Euskadi (CAE), los hombres ocupados dedican una hora y 33 minutos al día a los trabajos domésticos y los parados dedican dos horas. En el caso de las mujeres, las paradas prácticamente duplican la dedicación de las ocupadas a los trabajos del hogar: 2 horas 45 minutos de dedicación de las ocupadas y 4 horas 38 minutos de las paradas. Es decir, parece que los hombres que se quedan en desempleo tienen más dificultades para llenar su tiempo, de ahí que a menudo se afirme por ejemplo que las consecuencias psicológicas del desempleo las sobrellevan peor los hombres que las mujeres.

La precariedad laboral afecta más a las mujeres

En el caso de que el paro afecte tanto a las mujeres como a los hombres, algo bastante probable ahora que el desempleo ha empezado a afectar mucho al sector servicios donde se emplean más del 80% de las mujeres, conviene recordar que la situación de las mujeres en desempleo es peor que la de los hombres, están menos protegidas y durante menos tiempo por las prestaciones debido precisamente a su peor situación laboral. Otra consecuencia de la crisis y muy ligada al aumento del desempleo es una mayor precarización y probablemente un empeoramiento de las condiciones laborales de muchos empleos. La precariedad, hoy por hoy sigue afectando más a las mujeres que a los hombres. Así por ejemplo, el empleo a tiempo parcial es sobre todo femenino porque el 27% de las mujeres y el 4% de los hombres tienen este tipo de empleos. Además, no podemos olvidar que la respuesta mayoritaria de las personas, tanto mujeres como hombres, que trabajan a tiempo parcial es la que afirma que no lo hacen por decisión propia o por cuestiones relacionadas con los cuidados como a menudo se dice para tratar de explicar la sobrerrepresentación de las mujeres en el tiempo parcial, sino porque no han podido encontrar empleo a tiempo completo.

Otra manera de mirar la precariedad es analizando el peso del empleo temporal y la temporalidad es algo más femenina que masculina -30% de los contratos femeninos y 26% de los masculinos son temporales-. De todas maneras, con la crisis el peso del empleo temporal sobre el total del empleo ha disminuido porque el desempleo se ha nutrido fundamentalmente de los y las trabajadoras con contrato temporal. Un indicador más de la precariedad es la subocupación que, al igual que el paro, no ha dejado de crecer desde el inicio de la crisis y

están en España en esta situación en 2009 más de dos millones de personas. También el subempleo afecta algo más a las mujeres que a los hombres: el 13% de las mujeres y el 9% de los hombres se declaran subocupados.

Finalmente, está claro que la crisis afectará no sólo al trabajo remunerado sino también al no remunerado, porque el trabajo no mercantil tiene un carácter contracíclico y normalmente suele adaptarse a la situación económica. Así, en épocas de bonanza económica se agudiza la tendencia a la mercantilización de algunos trabajos domésticos y de cuidados y en épocas de crisis sucede lo contrario. Es probable, pues, que en situaciones de desempleo y disminución de la renta el bienestar de las familias se deteriore menos de lo que reflejan los datos económicos pero a costa de una mayor cantidad de trabajo en el hogar y este aumento de la carga de trabajo no remunerado continúa recayendo muy mayoritariamente sobre las mujeres.

Erradicar las desigualdades

La Gran Recesión ha sumido a muchos países en una crisis del empleo cuyo fin aún no somos capaces de vislumbrar, a pesar de los mensajes optimistas que escuchamos últimamente. Sin lugar a dudas, el mercado laboral y el empleo que habrá al final de la crisis serán diferentes a los de antes de 2008 pero ¿será un mercado menos desigual en términos de segregación, de salarios y de precariedad? Evidentemente carecemos de poder para predecir el futuro y aunque con la crisis ha disminuido por ejemplo la brecha de paro, pensamos que la inercia de la crisis no beneficiará la igualdad y que habrá que seguir trabajando desde instancias públicas para erradicar las desigualdades. En esta línea y con el propósito de reactivar la economía, los gobiernos han optado por impulsar el gasto público, sobre todo el gasto en infraestructuras físicas. No negamos que ello puede tener un impacto positivo en el empleo pero pensamos que se tendría que tener en cuenta a quién benefician sobre todo esas infraestructuras, por qué modelo se está apostando y qué tipo de empleo y para quién se está creando. También se crearían empleos si se impulsaran, por ejemplo, servicios sociales de educación o de atención a la dependencia, servicios que inciden de manera muy directa en el bienestar de la gente. Además, seguramente muchos de esos empleos de servicios serían ocupados por mujeres. ¿Que con ello se perpetúa la segregación ocupacional? Es posible, pero siendo realistas es muy improbable, por ejemplo, que en estos momentos se creen muchos empleos en la construcción y aún menos probable que sean ocupados por mujeres. La propia crisis y la subida del gasto público ha generado un déficit importante en las cuentas públicas y la necesidad de aumentar los ingresos ha forzado una reforma fiscal. Pero conviene recordar que los impuestos, además de ser un instrumento para aumentar los ingresos, son también un instrumento de redistribución de la renta y cuanto más redistributivos sean más beneficiarán a las mujeres, porque en el reparto de la renta no suelen salir especialmente beneficiadas.

Claves para avanzar

Evidentemente, avanzar propuestas para el fomento del empleo y la igualdad sería osado por mi parte, por lo que me propongo



Podían crearse empleos si se impulsaran los servicios sociales de educación o de atención a la dependencia.

únicamente lanzar alguna clave. En primer lugar, es obvio que mientras no haya un reparto de los trabajos no remunerados entre hombres y mujeres es muy difícil que las desigualdades laborales desaparezcan. Por ello, pienso que las medidas que tiendan a igualar la disponibilidad para el empleo de unas y de otros tendrían un efecto positivo, hablamos por ejemplo de medidas como los permisos de paternidad intransferibles. Seguramente repensar los empleos y tomar medidas tendentes a racionalizar los horarios laborales y hacerlos compatibles con los horarios de cuidados, con los horarios escolares, etcétera, mejoraría también los empleos y, sobre todo, mejoraría la calidad de vida de mujeres y hombres.

Esta crisis podía haber sido una oportunidad para impulsar cambios, sobre todo teniendo en cuenta que puso sobre la mesa muchas cuestiones como el modelo de crecimiento indefinido en un mundo con recursos limitados. En esta línea se podía o debería haber optado no tanto por la reactivación económica a toda costa como por un mayor control para evitar, por ejemplo, que se dirigiera de nuevo por sendas especulativas. Esta crisis podía haber sido una oportunidad para forjar un futuro más igualitario y sostenible. Para ello, convendría analizar qué hay dentro del Producto Interior Bruto (PIB) y qué queda fuera, y pensar cómo se puede actuar sobre aquellas producciones que no se contabilizan en el PIB pero que conviene tener en cuenta y conviene cuidar, hablamos nuevamente de los trabajos que se desarrollan fundamentalmente en el ámbito familiar. Y habría que pensar también qué producciones de las que sí se incluyen en el PIB conviene que crezcan y cuáles conviene que no crezcan o incluso que decrezcan, teniendo siempre en cuenta que el objetivo es aumentar el bienestar de la mayoría de la población, prestando especial atención a las personas más desfavorecidas.

Economía sostenible: no sin igualdad de género

Texto: Carmen Castro García

Carmen Castro García berdintasun politiketako aholkulari eta ekonomialariak egun bizitzen ari garen gisako krisi batek ematen dituen aldaketarako aukerak aztertzen ditu artikulu honetan eta oinarritzko zenbait gairen inguruan egiten du hausnarketa: beharrezko aldaketa horren ardatz eraldatzaile eta biderkatzailea zein izango ote den; zein den aurrera eramane nahi den garapen mota eta nolakoa izango den berau aurrera eramango dutenen botere harremanen eskema; desiraturako ereduak garatzen laguntzeko politika publikoek behar duten orientazio berria; eta ze esperientzia eta herrialde diren eredu aldaketa hori bultzat dezaketenak.



Toda crisis representa una oportunidad en sí misma para innovar y para crecer; de hecho, sería difícil encontrar otro momento más adecuado para replantearse criterios y prioridades que el actual, en el que la aplastante lógica del sistema ha hecho saltar todas las alarmas. Algo que nos deja esta crisis global es el amplio consenso en el análisis de que el modelo de desarrollo basado exclusivamente en el crecimiento económico no garantiza ni la cohesión social ni el desarrollo de la sociedad de bienestar ni mucho menos el avance hacia una sociedad igualitaria. Los desequilibrios que se han ido enraizando entre ciclos económicos son de tal calado que resulta más que evidente que la aplicación de parches y remedios temporales es un recurso ya agotado.

La cuestión prioritaria reside en conseguir identificar la estrategia necesaria para el cambio de modelo: Cuál será el eje transformador y multiplicador de ese cambio necesario; qué tipo de desarrollo se

desea sostener y cómo será el esquema de relaciones de poder que lo sustenten; qué reorientación necesitan las políticas públicas para contribuir efectivamente hacia el modelo deseado; qué experiencias y qué países pueden inspirar el cambio de modelo.

Las autoridades nacionales e internacionales coinciden a la hora de valorar la igualdad de género como una estrategia rentable que aporta eficiencia económica al sistema y justicia social; aunque en la práctica algunas respuestas políticas se olviden de esto. Sabemos que la igualdad de género es clave para el desarrollo sostenible, y que cualquier otro intento que obvie esta premisa significará seguir manteniéndonos dentro del mismo sistema ineficiente, que genera inequidades y esquilma los recursos existentes. Así pues, para que la futura Ley de Economía Sostenible (LES) sirva de instrumento dinamizador del cambio de modelo que pretende impulsar, la igualdad de género debería impregnar de manera transversal todo

su articulado a fin de remover las causas que generan la desigualdad existente y preparar las bases del nuevo escenario de la sostenibilidad social, medioambiental y económica. Es alentador que la motivación de la LES sea impulsar el cambio de modelo productivo para que la economía genere empleo; ahora bien, la configuración del nuevo escenario que propicie la LES ha de establecerse desde una base de igualdad o el cambio no será.

Sostenibilidad y nuevo modelo

Haría falta un cambio de mentalidad sobre las relaciones humanas en general y las económicas en particular para que la futura Ley de Economía Sostenible se convierta en la base estructural de un nuevo modelo de sociedad en España, en el que la responsabilidad social y medioambiental no esté supeditada a la responsabilidad económica, sino a la inversa. Y para ello, es necesario abandonar la visión cortoplacista y los sesgos de género que impregnan la vida cotidiana y el diseño de las políticas públicas.

Una de las lecciones aprendidas a nivel internacional es que crecimiento económico no es sinónimo de cohesión social y que cuando el modelo de desarrollo se centra exclusivamente en el crecimiento económico y el indicador por excelencia es el PIB, se produce una ceguera de género difícilmente sostenible.

La ceguera sobre la importancia del modelo de desarrollo en el bienestar de las personas resulta sorprendente. Sin embargo, la lucha contra la pobreza debería formar parte de la misma estrategia de desarrollo sostenible y tener en cuenta la doble dimensión de la sostenibilidad: la dimensión horizontal por la que la reducción de la pobreza hoy se considere algo imprescindible para construir un futuro viable y la dimensión vertical por la que se aplique el principio de solidaridad con las futuras generaciones. Y además, debería tener en cuenta que la discriminación de género es una importante causa de la pobreza que afecta mayormente a las mujeres.

El crecimiento económico se ha simultaneado con la proliferación de focos de pobreza y de exclusión social, sobre todo de pobreza infantil, incluso en parte de los países con mayor crecimiento del PIB y sobre todo en aquellos que se corresponden a un modelo de sociedad más tradicional. El reto para el cambio de modelo, en este sentido, es evidente: que la pobreza deje de ser una característica permanente del sistema socioeconómico (en España, los datos para 2007 alcanzan al 21% de mujeres y 19% de hombres con el agravante de estar entre los países con mayor tasa de pobreza infantil en la UE, por encima del 24%) y que pueda ser reducida a la mínima expresión desde una base de igualdad efectiva en la redistribución de los recursos y beneficios sociales.

En un análisis estadístico comparado a nivel internacional, la organización Social Watch obtiene que no todos los países con mayor PIB ofrecen buenos resultados en el Índice de Equidad de Género, lo que sugiere que el crecimiento económico no es suficiente, sino que se requiere de enfoques de políticas corresponsables con la igualdad (Suecia tiene el mayor valor de Equidad de Género)

Además, como mujeres y hombres no participamos en el trabajo productivo ni en la misma proporción ni en las mismas condiciones, las valoraciones económicas incluidas en la determinación del PIB muestran una realidad incompleta, de la que está ausente el trabajo reproductivo que realizan mayoritariamente las mujeres.

Así pues, resulta necesario realizar otro tipo de medición del desarrollo que incluya el desarrollo humano y condiciones de equidad para el mismo para poder hablar de un nuevo modelo de economía sostenible.

Son muchos los ámbitos en los que proponer ideas de sostenibilidad: energía, transporte, gestión del medio natural, gestión de residuos, modelo de ciudad, salud pública, participación social, etc. En todos ellos será imprescindible acometer con valentía un proceso de cambio estructural que afecte no sólo a los resultados de las actividades, sino sobre todo, al enfoque del propio proceso de producción y al equilibrio entre quienes participen en las diferentes fases del desarrollo.

Otra ceguera importante a corregir es la que se produce respecto a la importancia de la “huella ecológica”, indicador clave para la sostenibilidad que construye un concepto más amplio de desarrollo, integrando la dimensión social y la dimensión de género. La huella ecológica evalúa el impacto sobre el planeta de un determinado modo de vida; por ello, remite a la existencia de patrones de consumo diferenciados por cuestión de género, nivel de renta, estilos de vida, posición de la persona consumidora en el ámbito familiar, la propiedad privada y la percepción subjetiva sobre el bienestar. Todos estos factores se integran en el aprendizaje social diferenciado de hombres y mujeres y explican las principales divergencias que se dan en el uso y consumo del transporte, de la vivienda y también en bienes de uso cotidiano como los tipos de alimentos, bebidas, ropa y otros enseres domésticos.

Qué reorientación necesitan las políticas públicas

España se encuentra en una situación realmente interesante. Heredera del mismo modelo que ha caracterizado a los países con un modelo de hombre como proveedor económico y mujer como responsable de los cuidados; actualmente podría elegir otro modelo de sociedad de bienestar al que orientar sus políticas públicas. En las últimas décadas se han ido desarrollando una serie de cambios legislativos que han propiciado una evolución social importante. No obstante, y a la vista de los resultados que nos ofrecen las estadísticas, este impulso no nos ha permitido alcanzar niveles aceptables de cohesión social desde la perspectiva de la igualdad.

Con demasiada frecuencia se olvida, a la hora de diseñar las agendas políticas y económicas, que el escenario que nos dibuja la realidad está basado en la división sexual del trabajo y en la división genérica de la sociedad.

Existe una fuerte polarización de rentas que tiene una evidente dimensión de género al situar a las mujeres en los tramos inferiores de renta que perciben en mayor medida las consecuencias de la

pérdida de poder adquisitivo de las rentas de trabajo respecto a las rentas de capital.

La segregación laboral en base a la división sexual del trabajo explica que en la primera fase de la crisis la destrucción del empleo haya sido fundamentalmente masculina.

La lógica patriarcal explica que las sociedades no estén preparadas para sostener altas tasas de desempleo masculino, aunque no les suponga ningún riesgo de conflictividad social seguir manteniendo altas tasas de desempleo femenino.

El INE (2008) dibuja un panorama del mercado de trabajo español marcado por las brechas de género (18,6 puntos en el empleo) y todavía lejos del horizonte acordado por el Consejo de Europa en el marco de la Estrategia Europea de Empleo (llegar a una tasa de empleo global del 70%, con un 60% de empleo femenino y un 90% de cobertura en servicios de cuidado y atención infantil). Basta con interrelacionar los hechos sobre las políticas públicas y el mercado de trabajo teniendo en cuenta el enfoque de la igualdad de género (caso revelador el de las políticas de conciliación de la vida familiar y laboral) para constatar que la tendencia a mantener el modelo existente es un riesgo que se ha agudizado como efecto de la crisis.

	Mujeres	Hombres
Tasa Actividad	63,2	81,8
Tasa Empleo	54,9	73,5
Tasa Empleo a tiempo completo equivalente	49,1	73,1
Tasa Desempleo	13	10,1
Tasa Desempleo de larga duración	2,9	1,4
Tasa Desempleo Juvenil	11,3	12,2

Fuente: INE, 2008; EUROSTAT, 2008

La fuerte brecha de género en el empleo a tiempo completo equivalente, cuantificada por EUROSTAT en 24,1 puntos, revela la mayor incidencia que tiene el trabajo a tiempo parcial sobre el empleo de las mujeres. Es más que previsible que esta incidencia se incremente como efecto directo de algunas de las medidas incluidas en los 'planes de rescate' aprobados, sobre todo en lo referente al fomento del trabajo a tiempo parcial y a las facilidades ofertadas para que las personas con responsabilidades familiares puedan reducir su jornada laboral. Todo esto se agrava por la escasa cobertura de servicios públicos para atender las necesidades del cuidado infantil, de personas mayores y personas dependientes.

Orientar la política hacia la igualdad o reforzar el sistema de separación de roles

En el anteproyecto de la Ley de Economía Sostenible no se percibe una orientación a que el potencial cambio que se impulse contribuya

favorablemente a la igualdad de género, una carencia que deberá ser subsanada cuando se aborden las reformas que siguen pendientes del mercado laboral, de la educación, de la energía o del sistema de prestaciones y pensiones.

Sin embargo, se han empezado a anunciar otras medidas, que representan reformas parciales y coyunturales.

Se ha anunciado la intención de copiar en España el modelo alemán, con la intención de aliviar la contracción del mercado laboral; hay que tener en cuenta que el "modelo alemán" de mercado de trabajo tiene muchas particularidades cuyo impacto de género debería ser evaluado antes de adoptar una implementación general a España. Ahora bien, de momento la única medida que se ha anunciado para adaptar a la realidad española consiste en acordar reducciones de jornadas y al mismo tiempo cobrar la prestación por desempleo proporcional al tiempo que se deja de trabajar. En principio, este tipo de solución lo que podría aliviar son resultados empresariales en algunos sectores (no parece muy aplicable en los sectores de construcción o de servicios) y las propias cifras de desempleo.

¿Se considerarán a partir de ahora todas las reducciones de jornada laboral dentro del modelo alemán? Si no es así, la incorporación de esta medida introduce un doble rasero que convendría eliminar para evitar sesgos de género en la utilización de una doble vía en el fomento del tiempo parcial.

Actualmente, la posibilidad de plantear reducciones de jornada ya existe, aunque su práctica se refiere a casos de existencia de responsabilidades familiares; quienes se acogen a esta opción (mayoritariamente mujeres) sufren la pérdida de ingresos, cotizaciones y derechos sociales por el tiempo que dejan de trabajar, y adquieren una difícil situación para conseguir volver al empleo a tiempo completo cuando finalice la causa que motivó su reducción de jornada laboral.

La elección del modelo alemán como referente para la orientación de las políticas públicas que inciden en el mercado laboral, no debería ser casual, ni mucho menos defenderla desde la ingenuidad de que tendrá un efecto neutro sobre la igualdad de género. Todo lo contrario. En el sistema alemán, la posibilidad de compaginar reducción laboral y prestación por desempleo, se refiere a trabajos de menos de 15 horas semanales, lo que representa un mayor fomento del trabajo a tiempo parcial y trae a primera plana la preocupación ante el riesgo de mayor desprotección laboral: en Alemania los trabajos con ingresos inferiores a 400 euros no cotizan a efectos de prestación por desempleo.

Por otra parte, la experiencia internacional de Holanda, donde prácticamente el 80% de las mujeres empleadas lo están a tiempo parcial, nos muestra que cuando a las mujeres se las dirige mayoritariamente hacia el trabajo a tiempo parcial, difícilmente pueden salir ya de esa parcialidad, que dicho sea de paso, facilita atender las necesidades de conciliación entre vida familiar y laboral a costa de dificultar la independencia económica de las mujeres.

Experiencias de cambio de modelo hacia la igualdad

Si hay que elegir una experiencia internacional para guiar el cambio de modelo, sería bueno que el criterio de selección tuviese en cuenta los resultados conseguidos y los (des)equilibrios existentes en dicho país. La igualdad de género y la sostenibilidad medioambiental han de ser considerados como criterios de elección.

¿Es Alemania la mejor opción para inspirar el cambio de modelo?
¿No sería Suecia una experiencia más ilustrativa con resultados más sostenibles desde la triple dimensión?

La posición de cada país en el ranking mundial, respecto a los grandes indicadores internacionales sobre desarrollo humano e igualdad de género, debería servir para ilustrar las situaciones a las que queremos acercarnos:

	IDH - ONU	IDG - ONU (I. Desarrollo Humano relativo al Género)	IPG - ONU (I. Potenciación de Género)	IDG - FEM (I. Disparidad de Género)
Alemania	22	20	9	11
España	15	9	11	17
Suecia	7	5	1	3

A este panorama global podríamos unirle algunos indicadores relevantes de la situación de los mercados de trabajo respectivos. En este sentido, sería importante tener en cuenta que la brecha de género en el empleo a tiempo completo equivalente es mayor en Alemania (22,7) que en Suecia (11,3); y que la desigualdad salarial entre hombres y mujeres representa un 23% en Alemania frente a un 17,6% en Suecia.

Por otra parte, Alemania es el sexto país del mundo en emisiones de CO₂, (España está en el número 17) es decir, de entre los que mayor huella ecológica deja como legado; si bien ha establecido como objetivo del 2020 la reducción de emisiones en un 40%, ni siquiera esto se percibe como suficiente para compensar y corregir la tasa de agotamiento de recursos que su modelo de crecimiento genera. Suecia ni siquiera aparece entre los 30 países que más contaminan, según el ranking mundial elaborado por Naciones Unidas.

Y en cuanto al nivel de competitividad de ambos países, los resultados de Suecia (cuarto país en el ranking mundial) son mejores que los de Alemania (séptimo país) según lo que muestran los indicadores del Foro Económico Mundial (FEM)

El ejemplo sueco

En la década de los 70, la socialdemocracia sueca impulsó una serie de reformas radicales que tuvieron como base repensar todo el sistema del Welfare State considerando como eje los derechos



Para poder hablar de un nuevo modelo sostenible resulta necesario realizar otro tipo de medición del desarrollo que incluya el desarrollo humano y condiciones humanas de equidad.

de la ciudadanía como algo individual y no intercambiables. No es lo mismo considerar que las personas tienen acceso a derechos en función de su condición de residentes o ciudadanas que en función de la existencia de relaciones de parentesco familiar o afectivo; con este giro irrumpieron dos elementos fundamentales: la universalización de derechos y el concepto de ciudadanía social, integrada por una multitud de personas, con distinto sexo y opción sexual, de diferente contexto social y económico, de distintas etnias, culturas, religiones y discapacidades. Desde el inicio de esta reforma se incorporó como objetivo a conseguir la igualdad de género a través de la equiparación de la participación de hombres y mujeres en el ámbito privado, profesional y familiar; y en base a ello se definió un modelo de sociedad sustentado por tres criterios: la independencia económica de las mujeres; la neutralidad de género de las políticas públicas y la implicación activa de los hombres en el proceso de emancipación femenina.

Un elemento clave en el modelo de desarrollo sueco es la consideración del "cuidado" como un derecho básico para el desarrollo y empoderamiento personal al que cualquier persona ha de poder acceder. Esto explica la fuerte creación de empleo público en el sector del cuidado y atención personal (infantil, personas con discapacidades, personas mayores, personas enfermas, etc).

Las evidencias existentes sobre la situación actual de mujeres y hombres en Suecia revelan que el camino emprendido en los 70 ha dado mejores resultados que en la gran mayoría del resto de países.

<http://singenerodedudas.com>

Salir del túnel con perspectiva feminista

Texto: Plataforma Feminismo ante la Crisis
Fotos: Javier López Altuna y archivo

Emakume feministak talde batek (akademikoak, ikertzaileak, aktibistak eta beste hainbat profesional) eztabaidarako eta kolektiboa sortzeko prozesua abiatu zuen martxoan eta handik sortu da "Genero berdintasuna krisiaren aurrean" manifestua. Txosten honek errekursoak berdintasunean banatzeko proposamena zein beratu aurrera eramateko plangintza biltzen ditu. Plataformak Gobernuak krisiaren aurrean hartutako neurriak aztertu eta erantzun kritiko gisa aurkezten duen plangintza honen ardatzak aztertzen ditu orrialdeotan: plataformaren hitzetan, neurri horietan inkoherentziak daude gizon eta emakumeen arteko berdintasunari dagokionean.



La crisis económica actual evidencia el fracaso de un modelo de crecimiento desequilibrado, a la vez que proporciona la oportunidad histórica de revertirlo. Para ello es necesaria la contribución de todas las personas, así como la planificación, utilización y distribución equitativa de todos los recursos. Sin embargo, los gobiernos y organismos internacionales parecen haber reaccionando más desde la inercia de 'salvar el sistema actual', ofreciendo una imagen de la sociedad que ni responde a las necesidades actuales ni es la que desde perspectivas feministas deseamos seguir manteniendo.

A principios del mes de marzo un grupo de mujeres feministas (académicas, investigadoras, activistas y profesionales diversas) inició

un proceso de debate y creación colectiva que ha quedado plasmado en el manifiesto "Igualdad de género frente a la crisis económica" que se puede leer y firmar on-line en el sitio www.feminismoantelacrisis.com. A pesar de las numerosas firmas y apoyos recabados, esta iniciativa ha pasado, hasta ahora, desapercibida para la mayoría de los medios de comunicación convencionales.

Ante esta iniciativa, surgieron algunos interrogantes, entre los cuales el murmullo más generalizado se aproximaba a las siguientes cuestiones:

¿Puede aportar el feminismo una propuesta de acción en el contexto de crisis actual?

Puede y sobre todo, debe hacerlo.

*Genero berdintasuna, politika publikoetan
txertatzen den garapen estrategiari
dagokionean, errentagarritasun sozial eta
eraginkortasun ekonomiko kontua da*

El 'estallido' de la crisis ha puesto sobre la mesa algunas incoherencias respecto al compromiso con la igualdad, y aunque hemos visto cómo en determinados ámbitos se ha utilizado como coartada para frenar el avance de las políticas de igualdad, es importante hacer un llamamiento al entendimiento de que en un momento como el actual en el que se están redefiniendo criterios para el modelo de desarrollo futuro resulta imprescindible asentar las bases de otro tipo de prioridades. La incorporación de la igualdad de género como estrategia de desarrollo que impregne las políticas públicas es una cuestión de rentabilidad social y de eficiencia económica y además garantiza la eliminación de los desequilibrios e ineficiencias del sistema.

¿Es oportuna la crítica feminista ante la crisis en un 'estado de emergencia' económica como el actual?

El riesgo de retroceso como efecto de algunas de las medidas anti-crisis aprobadas alerta de la necesidad de cuestionar la orientación de las políticas públicas.

Las medidas adoptadas favorecen a los hombres

Hemos asistido a cómo el efecto de la crisis económica sobre el mercado de trabajo ha provocado, por parte de los gobiernos y autoridades, la aprobación de planes de gasto público dirigidos en gran medida a fortalecer el modelo productivo y social vigente (hombre como proveedor económico y mujer como responsable de los cuidados). La prioridad de las medidas anti-crisis ha sido la recuperación del empleo masculino destruido, especialmente en los sectores de la construcción y del automóvil; así como asegurar y ampliar las prestaciones por desempleo a las personas afectadas por expedientes de regulación y en bonificar la contratación indefinida de quienes ya están cobrando la prestación por desempleo.

Mientras que todas estas medidas estrella de los planes anti-crisis afectaban mayoritariamente a hombres, se tomaban otras medidas que están afectando mayoritariamente a mujeres, dificultando su inserción en el empleo de calidad y su independencia económica, como el fomento de la reducción de jornada y la contratación a tiempo parcial, entre otras. Además, se ha relegado el impulso del empleo en los sectores feminizados a pesar del alto desempleo femenino (18,16%; frente al 17,93% de desempleo masculino según datos EPA del tercer trimestre de 2009) y se ha desatendido a los colectivos de población desempleada más vulnerables, que están compuestos mayoritariamente por mujeres (desempleadas/os de larga duración, personas sin prestación de desempleo, familias monoparentales).



La atención a la dependencia constituye una oportunidad para la creación de empleo sostenible.

Esta prioridad en el destino del gasto público ha frenado, paradójicamente, tendencias de gasto propiciatorias para el cambio de modelo social hacia la igualdad en España.

El Fondo de Inversión Local de 8.000 millones de euros, aprobado sin el preceptivo informe de impacto de género, se ha caracterizado por la ausencia total de inversiones en infraestructuras sociales, a pesar de que éstas hacen falta para atender las necesidades de cuidados personales, tanto presentes (la escasa cobertura de los servicios públicos de educación infantil y de atención a la dependencia) como futuras (ante el envejecimiento continuo de la población), y que constituyen una oportunidad para la creación de empleo sostenible.

Se ha aprobado un nuevo Fondo de Inversión Local para el Empleo y la Sostenibilidad local (5.000 millones de euros), cuya ejecución comenzará en 2010, a través del que se financiarán proyectos municipales de desarrollo sostenible relacionados con el medio ambiente, la innovación económica y las iniciativas sociales. Aunque aún no se conocen los proyectos que finalmente se financiarán, la inexistencia de criterios específicos y de informe de impacto de género no permiten prever un cambio sustancial respecto al anterior Fondo de Inversión Local.

La paralización del proceso de ampliación del permiso de paternidad nos aleja del objetivo de la igualdad, mientras se siguen potenciando las excedencias y prestaciones económicas para el cuidado en el

*Onartu diren krisiaren
aurkako neurri batzuek
atzerakada arriskua
dakarte eta honek
agerian uzten du
politika publikoen ildoak
zalantzan jartzeko
beharra dagoela*



La prioridad de las medidas anti-crisis ha sido la recuperación del empleo masculino destruido, especialmente en los sectores de la construcción y del automóvil.

entorno familiar y se anuncian nuevas medidas de fomento del empleo a tiempo parcial, lo que previsiblemente aumentará la precariedad laboral femenina.

La consolidación de determinadas ayudas monetarias, únicamente explicables desde la vigencia del modelo tradicional de roles de género (por ejemplo, la asignación de 2.500 euros, de pago único, a las madres por el nacimiento de su hijo/a)

El mantenimiento de un sistema de impuestos y prestaciones que sigue incluyendo figuras obsoletas como la declaración conjunta en el IRPF, que desincentivan el empleo femenino y suponen un enorme gasto fiscal que merma los recursos del sistema.

En resumen, la inversión pública masiva, necesaria para crear empleo y reactivar la economía, debería instrumentalizarse como una oportunidad única para eliminar la división sexual del trabajo, universalizando los servicios públicos de educación infantil y atención a la dependencia, mejorando el sistema de salud, de educación, de servicios sociales, promoviendo la igualdad en el deporte y la cultura, cuidando el medio ambiente y favoreciendo las condiciones de equidad para el desarrollo humano.

Propuesta feminista ante la crisis

El Plan de acción contra la crisis contempla cinco ejes:

1.- Equidad de género en el fomento del empleo y en la protección del desempleo

En lugar de mantener artificialmente actividades improductivas y depredadoras del medio ambiente, deben crearse empleos

cualificados en sectores competitivos y socialmente necesarios, permitiendo la ubicación de la mano de obra más cualificada y la formación y atención de todas las personas. **Para ello exigimos:**

- Condiciones de igualdad de género en las empresas para las adjudicación de los proyectos con subvenciones públicas, incluyendo la exigencia de planes de igualdad.
- Subsidios de desempleo para todas las personas sin prestaciones.
- Inclusión de las empleadas de hogar en el Régimen General de la Seguridad Social.

2.- Equidad de género en la protección social y en la garantía de derechos fundamentales

- Prestaciones especiales para familias monoparentales.
- Aumento del fondo de garantía de pensiones de alimentos impagadas hasta el salario mínimo interprofesional.
- Aumento de las pensiones no contributivas hasta el mínimo de las contributivas.
- Habilitación de recursos para atención a las víctimas de violencia de género, incluyendo prestaciones económicas adecuadas.- Medidas especiales para la protección e inmunidad de las inmigrantes.
- Aumento de los recursos para la prevención y persecución de la violencia de género, acoso sexual y demás actitudes masculinas violentas



La paralización del proceso de ampliación del permiso de paternidad nos aleja del objetivo de la igualdad.

3.- Plan integral de servicios públicos

- Universalización de la educación infantil pública desde los 0 años.
- Sistema público universal de atención a la dependencia.
- Ampliación de los recursos para la educación y la sanidad, con especial atención a la gratuidad de todos los servicios y a la igualdad de género.

4.- Reforma del sistema de impuestos y prestaciones para el cambio a una sociedad de personas sustentadoras/cuidadoras en igualdad

- Eliminación de todas las prestaciones para el cuidado incompatibles con el trabajo asalariado, y en particular del artículo 18 de la ley de Dependencia.
- Reforma de los permisos de maternidad y paternidad para que ambos sean iguales, intransferibles y con la misma parte obligatoria.
- Eliminación de la tributación conjunta en el IRPF.
- Eliminación de las medidas de fomento del empleo a tiempo parcial.
- Medidas para la racionalización de horarios: disminución del máximo de horas semanales de trabajo con restablecimiento del cómputo semanal; eliminación de los topes de cotización a la Seguridad Social y demás incentivos a las jornadas demasiado largas.

*Emakumeen sektore gisa
ulertzen ditugun horietan
zokoratu egin da enpleguaren
sustapena eta ez dira aintzat
hartu lanik ez duten sektore
ahulenak, batez ere emakumeek
osatzen dituzten sektore
horienak alegia*



La inexistencia de criterios específicos y de informe de impacto de género no permiten prever un cambio sustancial respecto al anterior Fondo de Inversión Local.

5.- A nivel global, inclusión de la igualdad de género en las relaciones internacionales

Para el cambio hacia un desarrollo humano, social y económico sostenible a nivel mundial, es imprescindible la liberación de las mujeres en todos los países. La igualdad de género es un elemento clave para hacer posible ese otro mundo que todas las personas progresistas imaginamos. En particular, la condonación de la deuda de los países en vías de desarrollo que asuman un compromiso efectivo con la igualdad de género y con la preservación del medio ambiente.

La precariedad, en femenino



Texto: Itziar Amestoy

Krisiak emakume aurpegia du. Urteetan zehar bizitako lan baldintza eskasek okerrera egin dute krisiaren eraginez, eta multzo horretan, emakumea da nagusi. Horren aurrean, berdintsuna bermatuko duen ekonomia eredua proposatu dute ELA, CCOO, LAB eta UGT sindikatuek.

*Kontratua ez berritzea
bezalako lanpostu
galerek batez ere
emakumeengan duten
eragina azpimarratu
dute sindikatuek*



Para los sindicatos es evidente que la crisis tiene rostro de mujer. No olvidan el punto de partida: la desigualdad y la discriminación. La tasa de empleo es 13 puntos inferior en las mujeres y la del paro sigue siendo superior para las mujeres, ya que alcanza el 11,7 frente al 11,1 masculino. En temporalidad también sacan ventaja las mujeres, ya que se sitúan cuatro puntos por encima de la de los hombres. Ante esta situación ELA, CCOO, LAB y UGT proponen medidas en las que se tenga en cuenta la igualdad en el mundo laboral.

“La crisis viene a ahondar en la precarización de un mercado laboral ya precario en donde las mujeres están peor colocadas y sobrerrepresentadas en el empleo temporal, parcial y/o en el subempleo. Todo ello responde a la crisis del sistema capitalista y patriarcal en el que vivimos”, explica Jone Bengoetxea, responsable de Género y Jóvenes de ELA. “La crisis y la destrucción de empleo está afectando mayoritariamente al colectivo de mujeres, especialmente en aquellos sectores más feminizados como el sector servicios, donde la presencia de las mujeres supera el 85%. Hay que tener en cuenta, además, que las mujeres parten de una situación previa de desigualdad en el mercado laboral que les hace más vulnerables ante los efectos de esta crisis económica”, añade Felisa Piedra de CCOO.

Desde UGT, Emilia Málaga añade: “Este viejo modelo ha sido el responsable directo de la discriminación que sufrimos en el empleo y el responsable, por tanto, de las consecuencias que la crisis está teniendo sobre las trabajadoras. Si tenemos que identificar cuál es el sector más castigado por la misma en Euskadi, éste es, sin duda, el sector servicios, que a finales de octubre arrojaba la cifra de 77.968 personas desempleadas (62% del total), de las cuales 48.270 eran mujeres. Es decir, de las 64.042 desempleadas en el País Vasco, el 75,37% pertenecen al sector servicios, curiosamente uno de los sectores que no lidera la tabla de expedientes de regulación presentados en la CAV, asunto éste, el de los EREs, que parece concentrar toda la atención mediática sobre los efectos de la crisis”. Zaloa Mintegi, responsable de la Mujer del sindicato LAB, cree que se pretende maquillar esta situación que viven desde hace tiempo las mujeres. “En las estadísticas quieren esconder la situación que vivimos las mujeres, porque aunque nosotras estemos desde hace tiempo en crisis, la situación actual nos lleva a empeorar. Muchas realidades continúan a la sombra, el ejemplo más claro son las miles de mujeres que están en el mercado negro y cuya situación no se refleja en ninguna estadística y, por lo tanto, en esta sociedad patriarcal no se tienen en cuenta y continúan en trabajos sin ningún derecho, y qué decir de los sectores feminizados donde



Los sindicatos advierten de que se está intensificando el trabajo reproductivo no remunerado

la destrucción del empleo es enorme, pero esta situación no la reflejan en ninguna estadística", añade Mintegi.

Invisibilidad

Los sindicatos vascos advierten de la invisibilidad de la precariedad del empleo femenino y de cómo las estadísticas no muestran estos cambios. En ELA identifican los impactos visibles de la crisis como los EREs en el sector industrial, es decir, el sector masculino. En cambio, hacen hincapié en los impactos invisibles: "La destrucción del total del empleo asalariado afecta más a los hombres. Sin embargo, la destrucción del empleo temporal asalariado en Hego Euskal Herria (la no renovación de los contratos de trabajo), ha afectado más a las mujeres, con un 54%. En la segunda fase de la crisis se está advirtiendo un impacto en el sector servicios que precisamente engloba a sectores feminizados como el comercio, limpieza o subcontratas que no se renuevan", detalla Bengoetxea y destaca otro de los impactos invisibles no registrados en las estadísticas ni en datos oficiales: "El impacto de la crisis en la economía informal o economía sumergida en donde las mujeres están sobrerrepresentadas (empleadas del hogar, cuidadoras, etc.)". La representante de UGT apostilla que las mujeres que desarrollan su actividad en empresas de la CAV en crisis "están viendo que sus contratos no se suspenden sino que se rescinden, situación ligada directamente a la precariedad del mercado laboral que afecta en mucha mayor medida a las mujeres".

Desde CCOO advierten: "Esto conlleva que tengan también una menor protección social. Asimismo, las medidas que se han puesto en marcha para paliar los efectos de la crisis no están teniendo en cuenta los problemas específicos de las mujeres y no están incorporando el objetivo de la igualdad de oportunidades entre mujeres y hombres como uno de los ejes fundamentales para un crecimiento económico sostenible".

Feminización de la pobreza

Los sindicatos dan cuenta de las repercusiones directas del recorte del presupuesto público y del gasto social y del aumento del trabajo reproductivo no remunerado, ya que, según explica la portavoz de ELA "las administraciones, ante la crisis, eluden su responsabilidad de los cuidados y se intensifica el trabajo reproductivo no remunerado" y constata que "se agrava la feminización de la pobreza y específicamente se advierten colectivos en riesgo como las viudas y/o las familias monoparentales con cabeza de familia femenina". Además, Bengoetxea subraya la aportación a la economía que hacen las mujeres: "El trabajo reproductivo del cuidado de la vida y el aporte económico e invisible realizado por las mujeres seguirá siendo en gran medida, el gran colchón que amortigüe los efectos y daños generados por la crisis del actual sistema económico y del modelo social".

Desde CCOO, Piedra pone el foco en otras consecuencias que puede acarrear la desigualdad de las mujeres en el empleo. "Eso

*Etorkizuneko erronkek mentalitate aldaketa eta gizarte konpromisoa
eskatzen dute berdintasuna ardatz duen gizatea lortzeko*

significa menor calidad de vida, a lo que hay que añadir los efectos de la denominada doble o triple jornada que realizan todavía muchas mujeres, intentando compaginar el empleo con el trabajo doméstico y el cuidado de las personas dependientes. Uno de los peligros del retroceso que se pueda estar dando, lo vemos en el descenso del número de permisos de paternidad y maternidad gestionados lo largo de estos últimos meses. Debemos evitar que bajo ningún concepto la situación de crisis pueda utilizarse de excusa para poner freno a los avances conseguidos en materia de igualdad”, señala Piedra.

“Hemos empezado a ver entre nosotros consecuencias económicas y laborales y, lo que es peor, están creando miedo, miedo que trae consigo actitudes conservadoras, individualismo y sumisión y todo esto tiene un impacto especial en las mujeres”, cuenta la responsable de Mujer de LAB.

“En definitiva, la crisis está afectando tanto a mujeres como a hombres, pero las consecuencias no son las mismas. Mientras los hombres forman parte de las estadísticas de contratos suspendidos vía expedientes de regulación, las mujeres son expulsadas del mercado laboral. El sector donde más se concentran, el de servicios, es uno de los que más lejana tiene la salida, ya que previamente será necesario recuperar sectores claves como el industrial –que es el que tira de los servicios–, lo que lleva a la inevitable conclusión de que las mujeres van a tardar mucho más que los hombres en recuperar el empleo perdido”, añade Málaga desde UGT.

Cambio de modelo

“Es necesario que se produzca un cambio del modelo productivo actual, que ha llegado a su fin y que ha desarrollado un mercado de trabajo compuesto por sectores de gran valor productivo donde mayoritariamente se han concentrado los hombres y sectores con mano de obra intensiva y bajo valor añadido, con mucha temporalidad y precariedad que han sido ocupados mayoritariamente por mujeres. En este cambio, la igualdad de oportunidades entre mujeres y hombres tiene que ser incluida y formar parte del mismo para lograr un crecimiento económico

sostenible y un empleo de calidad. Si las mujeres no forman parte de ese nuevo modelo productivo y de empleo, el cambio no irá en ese sentido”, sentencia Piedra.

Desde ELA, para hacer frente a la crisis proponen implementar políticas públicas expansivas, como la cobertura de todas las situaciones de dependencia por un servicio público de calidad, la cobertura de la red pública de 0 a 3 años, crear empleo de calidad para las mujeres, garantizar medidas de conciliación entre la vida laboral, familiar y personal así como “establecer la corresponsabilidad social como una prioridad que involucre a gobierno, mercados y sociedad”, garantizar el acceso efectivo a viviendas de alquiler social y la penalización fiscal de las viviendas vacías y una política “justa y progresiva que contribuya a un reparto más equitativo de la riqueza”. Además, ELA reivindica una negociación colectiva “que garantice condiciones de trabajo dignas para las mujeres”.

LAB también detecta la necesidad de “alternativas y cambios políticos, sociales, económicos y laborales, para conseguir un nuevo modelo social en el que podremos desarrollar nuestro proyecto de vida en todos los ámbitos” en el que las mujeres sean “parte activa en todos los espacios de decisión, un nuevo modelo en el que por fin seamos dueñas de nuestros derechos”. Además, LAB reivindica un sistema que garantice el derecho al trabajo, termine con la precarización y contribuya a crear puestos de trabajo dignos. Por su parte, UGT continuará reivindicando políticas dirigidas a fortalecer el empleo en aquellos sectores más débiles y vulnerables “que centren sus medidas en proteger y consolidar un empleo estable y de calidad, potenciando dichas medidas entre los colectivos más necesitados. Las reivindicaciones de las trabajadoras pertenecen a nuestra agenda sindical. Hay que trabajar no por un nuevo modelo más justo, sino por un modelo justo. No es ninguna utopía. Y, aunque lo fuera, por lo menos serviría, como dice Galeano, para caminar”, sentencia Málaga.

Los retos implican un cambio de mentalidad y requieren de un compromiso social que logre un modelo productivo más competitivo y sostenible que avance hacia una sociedad más igualitaria.

“Familia-burua” hala beharrez



Testua: Karolina Almagia

Por primera vez, en muchas familias son las mujeres las que están sosteniendo la economía, al encontrarse el hombre en paro y sin salida laboral inmediata. Sindicatos, organizaciones no gubernamentales y asociaciones han constatado que, con motivo de la crisis, se están dando cambios sociológicos que tienen todo tipo de efectos: desde un empobrecimiento de las ya de por sí mejorables condiciones de trabajo de la mujer, hasta el surgimiento de nuevos problemas en la siempre complicada conciliación familiar.

Según han advertido organismos como Cáritas y algunos sindicatos, muchas familias están subsistiendo con el sueldo de la mujer, lo que trae en ocasiones un empeoramiento de las ya de por sí precarias condiciones laborales



Denbora gutxitan, dena aldatu da Karmeleren etxean. Oraindik ez du ulertzen nola den posible ongizate egonkor batetik, elkarbizitza hankaz gora ipini duen beste egoera batetara pasatu izana dida. Hau guztia niri gertatzen ari zait?, galdetzen dio bere buruari.

Bada, Karmele ez da bakarra, zoritxarrez. Euskal Herriko milaka familia krisi egoera sufritzen ari dira langabezia dela eta. Eta krisia ez da bakarrik ekonomikoa, nahiz eta ekonomian izan abiapuntua. Diru murrizketak beste ondorio asko ekartzen baititu; izan ere, etxe barruko giroak asko aldatzen du tradizionalki deitutako *familia-burua* lanik gabe geratzen denean.

Proportzionalki, langabezia gehiago handitu da gizonezkoen sektorean. Estatu espainiar mailan, 2007ko urtarriletik hona, % 63 igo du langabezia gizonezkoen artean eta % 42 emakumezkoen artean. Lehengo aldiz, beraz, gizonezko langabetuak emakumezkoak baino gehiago dira.

Eraikuntza edo zerbitzu arloko langilea den gizona langabezian geratzen denean, familia horietan zer gertatzen den galdetzea ez dago soberan. Iturri batzuen arabera, kasu askotan, emakumeak dira etxeko ekonomia sostengatzen ari direnak, enplegu ezkutueta bada ere. Cáritas bezalako elkarte batzuek eta hainbat sindikatuek jakinarazi dutenez, orain arte emakumearen soldata osagarri bezala ikusten bazen, egun diru-iturri bakarra da etxe askotan. Horrek presio handia sortzen du emakumezko langileengan. Kontuan hartu behar da, gehienetan emakumezkoen lan baldintzak, ez egonkorrak izateaz gain, gizonezkoenak baino txarragoak direla. "Egoera

berri honetan, emakumezko asko derrigortuta daude edozein lan mota onartzen, edozein lan baldintzetan, nahiz eta hauek gero eta okerragoak izan", ohartarazi dute sindikatuek.

Etxean hondamendia

Karmele Bilboko Santutxu auzoan bizi da, bere senarra Ángelekin eta Naia (6 urte) eta Nerea (3 urte) alabekin. Karmelek eta Ángelek beti egin dute lan beren kabuz. Andrea estetikalaria da eta hainbat ile-apaindegietan egiten du beharra, orduka. Ángel eskaolista da, baina orain arte lana ematen zion enpresa-erakuntzak itxi egin du. Bapatean, etxean geratu behar izan du Ángelek, langabezi-saria kobratzeko eskubiderik gabe, autonomoa baita. Beraz, orain arte osagarria zen Karmeleren soldata funtsezko bihurtu da familia bilbotar honentzat. Etxea erosteko kreditua ordaintzen ari dira eta hori ez da gastu bakarra. Bai, ordea, altuena. "Pisua erosi genuenean, nahiko garesti zegoen ordurako etxebizitza, baina lana sobran geneukan eta beti horrela izango zela pentsatzen genuen. Orain, kreditua ordain ahal izatea gure amesgaiztoa da. Batzuetan esnatzen naiz gau erdian, izerditan blai, bankuak etxea kenduko digulakoan", aitortzen du Karmelek.

Ángel ere oso txarto pasatzen ari da. Autoestima gero eta baxuago dauka. "Hasieran, egoera aldatuko zela uste genuen. Baina hilabeteak pasatzen ari dira eta Ángelek ez du ezer topatzen, txapuzaren bat ez bada. Irtenbide bakarra neuk nire lanordua kopurua gehitzea da", azaldu du Karmelek.

Hau gertatu arte, Karmelek berak egin ditu beti etxeko lanak:



bazkaria egin, etxea garbitu, seme-alabak zaindu eta abarrekoak. Bere lan-ordutegia alabek dutenarekin egokitu du, hauek jaio zirenetik. Arratsaldea, adibidez, libre uzten zuen alaben bila joateko. Orain, berriz, ordu gehiago egitean, Ángelek egin behar du beste guztia. “Antolaketa aldatu behar genuela konturatu ginen. Ángelek hartu behar ditu umeak eskolatik irteten direnean, Ángelek egin behar ditu erosketak eta janaria, arropa garbitu, lisatu eta abar. Ez dugu besterik, neuk ezin dut eta”.

Baina, nahiz eta teoria ondo pentsatuta egon, praktika beste kontu bat da. Karmelek bezero gehiago lortu ditu, bere ordutegia gehitu du neurri handi batean, eta etxeko diru-sarrera nagusia bere karguz hartu du. Kredituaren ordainketa ea ziurtatuta dute horrekin. Baina... dagoeneko ez dago bakerik etxean. Ángelek eztabaidak biderkatu dira. Karmeleren ustez, gizonak ez du betetzen bere hitzarmena. “Bera merkatura joaten da goizero

eta erosi egiten du janaria. Harrikoa ere berak egiten du eta arratsaldean umeen bila joaten da eskolara. Baina bazkaria nik egin behar dut aurreko gauean, berak ez *dakielako*. Etxea ez du ondo garbitzen, komunak egitea nazka ematen diola esaten du. Lisatzen ere ez *daki*. Eta umeekin egoten da, bai, baina etxera heltzen naizenean garrasika eta bere onetik aterata aurkitzen dut, ume txikiekin hainbeste ordu egoteko pazientzia falta duelako”.

Beraz, orain, krisi ekonomikoa gutxienezkoa da etxe horretan. “Haserre nago senarrarekin, haserre nago umeekin, haserre nago nire buruarekin. Niri ez zait inporta estetikari lan ordutegia gehitzea, baina ezin dut etxera heldu gauean eta dena hankaz gora ikustea. Eta gainera, garbitu, lisatu eta hurrengo eguneko bazkaria egin behar izatea. Lehertuta bukatzen dut”, kexatzen da Karmele.

Angelek bere bertsioa botatzen du. “Niretzako guzti hau berria da. Etxe barruko lana ez dago batere baloratuta. Saiatzen naiz gauzak ondo egiten, baina, hala ere, emaztea nirekin haserretzen da. Berak bakarrik egin ez dudana ikusten du, eta egin dudanari garrantzia kentzen dio. Beste kontu da umeena. Umeekin ez naiz moldatzen. Aginduak hamaika aldiz esan behar dizkiet eta horrek erre egiten nau. Beldurra diot afaldu eta oheratzeko une horri. Haurrak nekaturik daudenean, negar egiten dute edozein lelokeriagatik eta nire onetik ateratzen naute. Egia esan, igeltsu lanak hobeto egiten nituen”.

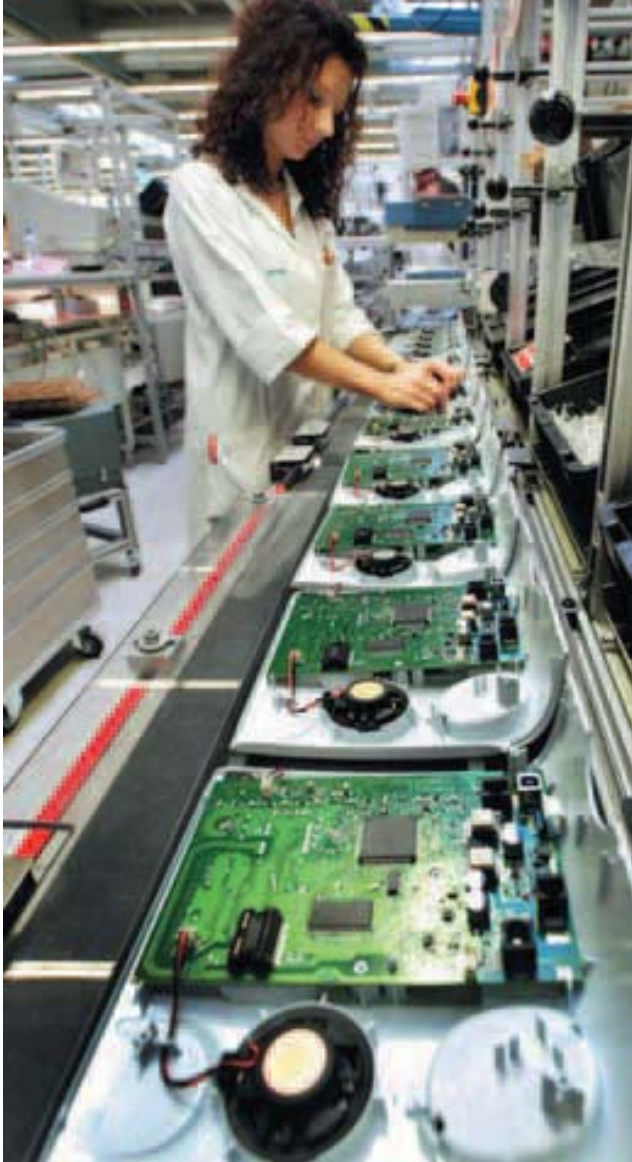
“Lana aurki topa dezala espero dut; bestela, dibortziazteko arriskua ikusten dut –dio Karmelek-. Gure arteko harremana asko kaltetu da egoera berri honekin”.

Mirabetza

Jakina, Karmeleren etxean hori ez zen gertatuko etxeko lanak mirabe batek eginez gero. Hain zuzen, etxeko lanak konpartitzea hain zaila dela ikustean, bakea edukitzeko mirabe bati ordaintzea erabakitzen dute bikote askok. Baina horretarako dirua behar da. Eta krisi garai honetan mirabe arloko lanpostuen beherakada handitu egin da nabarki. Edo hori suposatzen da, zeren ez

En casa de Karmele, el hecho de que el marido sea ahora quien tenga que cuidar a las niñas y hacer las labores de la casa está originando muchas tensiones y problemas de pareja

baitaude datu zehatzik, mirabetzagoan langile gehienak lan ezkutuan aritzen direlako. Hain justu, gehienak kontraturik gabe daudenez, errez kaleratzen dituzte. Zentzu horretan, Natashak zortea izan du, lan guztiak mantentzen baititu eta beste berri batzuk ere lortu dituelako. Egiazki, bere etxean krisia sartu da, baina berak buelta eman dio egoerari. Arazoak arazo, badago nork bilatzen duen irtenbiderik eta Natasha horren exenplua da. Natasha Ukraniakoa da eta 49 urte ditu. Orain hamar urte heldu



zen Bilbora lan bila, Ivan senarrarekin eta bi seme-alabakin. Semea dagoeneko ez da beraiekin bizitzen, ezkontu baita. Alaba gazteagoa da eta oraindik ikasten ari da. Senarra eraikuntzan aritu da urte guzti hauetan, eta Natashak etxeak eta atariak garbitzen ditu orduka.

Orain dela bi urte, senarra gaixotu egin zen eta horrezkero oso ahul geratu zen. Berrito lanean hasi nahi izan zuenean, eraikuntzako lan merkatua guztiz geldirik zegoen, krisiak jota. Etxeko egoera larritu egin zen. Natasharen soldatarekin nekez bukatzen zuten hilabetea: 800 euroko alokairua ordaindu behar zuten, gehi alabaren ikasketa unibertsitarioak. Natashak ezin zuen hartu bezero gehiago, egun guztiak beteta baitzituen.

Natasha, inmigrante ucraniana trabajadora del servicio doméstico, ha buscado una solución: harta de ver cómo su marido se quedaba en casa deprimiéndose, decidió que éste fuese con ella para ayudarla en su trabajo

Gainera, Ivan gero eta deprimituagoa zegoen, 50 urte baino gehiago izanik, etorkizunik gabe ikusten baitzuen bere burua. Baina Natasha ez da negar egiten geratzen den horietakoa. *Neuk lan egin ahal badut, zeuk ere, bota zion senarrari egun batean. Ez zara etxean geratuko.*

Eta berarekin eraman zuen etxeak garbitzera. Hasieran, arraro izan zen. Ivani gogorra egiten zitzaion. Besteren etxera sartzerakoan lotsatzen zen. Umilgarria iruditzen zitzaion aspiradora hartu eta besteen zikinkeria kendu. Natashak konbentzitu behar izan zuen. "Dirua behar genuen. Etxebizitzak garbitzea beste edozein lan bezalakoa da edo izan beharko litzateke". Baina Ivan ez zen Natashak konbentzitu behar izan zuen bakararra. Hasieran, bezero asko ez zeuden ados Ivan euren etxera joatearekin. "Guk emakumezko bat kontratatu dugu, ez gizon bat, esaten zidaten askotan. *Argi dago gizona ez dela emakumezko bezain ondo garbitzen*". Ivanek ikasi egin behar izan du, baina gurea ez da lan zaila, interesa jartzea besterik ez du behar", dio Natashak. Emakume ukrainiar honek eta bere senarrak lan berbera egingo zutela demostratu orduko, dena hasi zen hobetzen. Izan ere, amankomunean egitean, lehenago amaitzen dute. Aurreiritziak gaindituta, Natashak eta Ivanek elkarrekin egiten dute lan eta bezero gehiago hartu ahal izan dituzte. Ez da gustuko lana Ivanentzat, baina lana bada eta krisiari aurre egiteko balio du.

Emakume eta etorkin: lan baldintzen gainbehera



Testua: Amalur Artola

No es fácil ser mujer e inmigrante. Y menos ante una crisis económica. Estas mujeres encontraron su sustento en el denominado trabajo doméstico y el cuidado de personas mayores dependientes pero, con la llegada de la crisis, las ya de por sí deterioradas condiciones laborales han ido en declive y, cada vez, les resulta más difícil encontrar trabajo. Cuatro mujeres nos cuentan sus experiencias y las implicaciones emocionales de este nicho laboral, invisible para la mayoría de la sociedad.

Urteak daramatzagu emakumeek lan arloan pairatzen duten diskriminazioaz mintzatzen. Migrazioen fenomenoarekin batera, etorkinek lan arloan betetzen duten papera ere ahoz aho ibili izan da. Eta, kapitalismoaren krisia gure larruan pairatzen hasi garenean, atzeritarrek lan munduan betetzen duten paperaren gaineko denetariko iritziak aditu ditugu. Betiere bertan jaiotakoen

ahotik, emakume, langile eta etorkin izateak dakartzan zailtasunez guztiz jabetu gabe.

Emakume hauek etxeko lanetan zein adineko pertsonen zaintzan aurkitu dute, batez ere, euren lan esparrua eta, "krisi" hitza aipatzen hasi zenetik, hainbat erakunde eta elkartek ohartarazi dute sektore hori dela krisia gehien pairatuko duenatariko bat, babes sozial



gabezia eta arautu gabea dagoen lan esparruan jardutea suertatu zaielako.

Maiz ikusten ez den errealitate honen lau ikuspegi emango dizkigute Maria, Gabriela, Daba eta Thiorok.

Boliviatik Deustora

Lehena, Maria, boliviarra da eta hamar hilabete daramatza Deuston. Astean hamar ordu egiten ditu lan etxeko garbiketatan eta, bere egoeragatik galdetzean, hasperen egin eta «ezin okerrago» dagoela esan du. Azken hilabeteetan, langabezia egoerengatik hainbat etxetako zerbitzuak galdu ditu eta egun 300 euro ingururekin eta tarteka lortzen duen aparteko lanen batekin pasa behar du hilabetea. Anaia eta koinatarekin bizi da alokairuan baina, Deustora iritsi aurretik, barne langile gisa aritu zen. Hainbat elkartek ohartarazi duten gisa, horixe izaten da sektore honetan topa daitekeen lanik prekarioena: lanordu amaigabeak, soldata eskasa, neke fisiko zein psikologikoa eta jai egunen hutsunea dira nagusi. «Ez du merezi –ziurtatu du Mariak–. Nerbioetatik jota amaitu nuen, adineko pertsona batekin nengoen eta... Tira, denok ditugu gure maniak, baina ura xahutzen zelako komunak ere ezin nituen garbitu, argia ahal zen gutxien piztu behar zen eta janaria ere ukatzen dizutenean... Orduan erabaki nuen ezin nuela horrela jarraitu, barne langile izateari utzi behar niola». Asteko sei egunetan, 24 ordutan egon behar zuen lanerako prest eta 700 euro kobratzen zituen. Hura utzi eta lan bila hasi zenean, segituan sumatu zuen arazoak izango zituela: «Elkarriketa batera zoazenean, 12-13 ordutan eta astelehenetik larunbatera haurrak zaindu eta etxeko garbiketak eta lanak egiteagatik 550 euro inguru eskaintzen dizkizute. Horrekin ez goaz inora, baina aurki daitekeen

MARIA

Mujer boliviana

«Trabajaba con una persona mayor y, bueno, todos tenemos nuestras manías, pero cuando llegan a negarte la comida, entonces...»

gauza bakarra da», azaldu du.

Ea bere inguruko emakumeak gisa honetako egoeran ikusten dituen galdetuta, bi gauza utzi ditu agerian: bere kasua ez dela salbuespena eta askok lana galtzeko beldurra dutela: «Sumatzen dudana da askok beldurra dutela, lan gutxi dagoelako eta askori oso garbiak ez diren baldintzetan lan egitea besterik ez zaielako geratzen. Eta zerbait esanez gero lana galduko dutenaren beldurra dute. Orain ez asko esplotazioa pairatzera iritsiz gero beste lan bat bilatzeko aukera zegoen, baina orain ez. Orain hau egin behar duzula eta beste hori ere egiteko esaten dizute, lan gehiago jartzen dizute baina ez dute ordu kopurua igo nahi, bestela soldata ere igo behar dutelako. Onartzea besterik ez zaizu geratzen eta eutsi egin behar gainera, bestela lanik gabe geratzen zarelako eta orain lana bilatzea nola dagoen ikusita...».

«Esklabotza egoeran»

Hain justu Mariak dioen horixe da hainbat elkartetatik salatzen dutena. Zumaiako Malen Etxeako Silviak azaldu du garbien: «Barne langileak, atzerritarrak eta legez kanpokoak, esklabotza egoeran

daude, argi eta garbi». Azken bi urteetan lan baldintzek okerrera egin dutela eta egun janariaren eta egoitzaren truke lanean ari diren emakumeak ere badaudela salatzen dute. «Urteko 365 egunetan 750 euroren truke 24 ordu lanean egoteaz ari gara hitz egiten, eta 500 euroko soldata duenik ere bada», azaldu du Silviak, eta lanaren alderdi fisiko eta ekonomikoaz gainera, alde emozionalaz ere aritu da: «Pribatutasunik gabeko emakumeak dira, bizitza sexual eta sozialik gabekoak. Horregatik diot esklaboak direla. Ez bakarrik edozein unetan atxilotuak izan daitezkeenaren mehatxuarekin bizi direlako, baita euren denbora guztia erosia dagoelako ere. Gizarte bezala, ezin dugu onartu langile hauek guk dakigun egoera horietan egotea. Nik ez dakit jendeak ez dakien hau horrela dela edo ez duen ikusi nahi, baina errealitate bat da. Eta beharrezkoa da ikusgai jartzea. Pertsona guztiek eduki behar baititugu eskubide politiko, sozial eta ekonomiko berberak».

SILVIA
Trabajadora social

«Son mujeres sin privacidad, sin vida sexual ni social. Por eso digo que son esclavas. No sólo porque viven bajo la amenaza de que pueden ser detenidas en cualquier momento, también porque todo su tiempo está comprado»

Silviak aipatzen duena ondo baino hobeto ulertzen du Gabrielak. Errumanian Psikologia ikasketak egin ditu, terapia sistemikorako ere prestatu da eta ingelesa eta frantsesa dakizki. Egun, Munduko Medikuetan ikastaro bat ere ematen du, «baina horiek asteburuetan soilik egin ditzakedan gauzak dira, larunbat eguerditik igandeko zortziak arte». Hori da Gabrielaren denbora libre.

Egun barne langile moduan egiten du lan Bilbon, adineko pertsona bat zaindu eta etxearen mantenua eramaten, eta lanbidea, fisikoki zein emozionalki, benetan astuna dela azaldu du. Hala ere, Bilbora iritsi aurretik bereak eta bi pasata dagoela kontatu digu: «Iritsi nintzenean bananduta zegoen emakume baten etxean hasi nintzen, Malagan. Bi seme zituen eta, egia esan, bertan ematen zidaten tratua orain arte ikusi dudak okerrenetakoa da. Eta, gainera, 600 euroko soldata nuen. Lotsagarria da». Han ari zela bikote bat ezagutu eta etxe hura utzi eta Granadara joatea erabaki zuen baina, Errumania oraindik Europar Batasunean sartu gabe zegoenez, lana bilatzea dezente kosta omen zitzaion: «Ez nuen ezer aurkitzen. Kartelak jarri nituen nonahi, faroletan, ahal nuen tokian, eta orduka etxeak garbitzen hasi nintzen. Baina astean lau egun lan eginda 400 euro irabazten nituen. Zorionez nire bikotearekin nengoen eta berak lan egiten zuenez aurrera egiten genuen». Beranduago, harreman hori hautsi eta Malagara itzuli zen. Han ezagutu zuen egun lanean ari den etxeako emakumea, orain dela urte eta erdi. «83 urte ditu eta buru-ahalmenak ondo dituen arren iktusa du eskuin aldean: ez du autonomiarik eta espazioan orientatzea kosta egiten zaio. Goizean jaiki eta gosaria ematen diot, gero duxatu, jantzi eta Eguneko Zentrora joateko prestatzen dut. Joaten denean, eginbeharrak egin



eta 16.30ak arte nago libre, baina etxera itzultzen denean jada ezin naiz atera. Hori oso zaila da, 27 urte ditudalako eta... Ordu horietan jendeak bazkaldu edo lan egiten du. Denek libre dutenean, ni lanean nago». Oporraldiengatik galdetuta, barre egin du: «Ba, begira, aurrean izan ditut lehenak, emakume honi esker. Iaz, igande eta jaiegun guztietan egin nuen lan, baita urte zahar gauean ere, eta ez nuen oporrik izan. Agian jendeak esango du ez dela horrenbesterako, lasai egoteko aukera dudala eta ez dudala alokairua ordaindu behar, baina, hasteko, nire janaria aparte ordaintzen dut eta ez daukat bizitza sozialik».

Ea lanbidez aldatzea otu zaion galdetuta baiezeko borobila eman du: «Egun *burn out* egoera bizitzen ari naizela esan daiteke, seme bakoitza bere ideiarekin etortzen da eta... Gaizki daramat. Azkenaldian asko pentsatzen dut aldaketan». Orain arte ez du kontraturik izan, soilik «betebeharrak zehazten zituen paper bat» izan duela dio eta orain, kontratuarekin urte bete eginda, langabezia prestazioa duen artean lanez aldatzeko asmoa du. Badaki zaila izango dela, «lanpostu txarrak badaudelako, baina gauza da horiek direla momentuz libre dauden bakarrak».

«Frustrazio» hitza aipatu du segidan. «Nire ohitura eta jaiak ezin ditut inorekin partekatu, ez dut lagunik egiteko denborarik, ez dut babesik. Frustrazioa sentitzen dut, txiro samarra den herrialde batetik zatorazenean eta oztopoen gainetik zure burua prestatu eta ikasketak aurrera ateratzea lortu duzunean beste zerbaite nahi duzulako. Iritsi nintzenean asko eragin zidan maila pertsonalean, autoestimua eta... azkenean, etsipenezko tristurara iritsi nintzen, ulertzen? Hor zaudela baina ez duzula askorik espero. Depresio txiki bat ere izan nuen eta, orain, esperantza txiki bat badut. Hurrengo urtean gauzak aldatuko direnaren esperantzarekin bizi naiz baina, hori bai, errealismo handiz

Aireportuan lana eskaintzen

Daba eta Thiorok ere errerealismoz hartzen dute bizitza. Bi ahizpa senegaldar hauek Villabonan bizi dira eta, egun, langabezian daude biak. Daba amatasun-bajan dago baina, lan egiten zuen ile-apaindegiak atek itxi eta hilabete honetan hartuko du alta. Thioro garbiketa alorrean ibili da eta, egun, lan bila dabil. Dabaren senarrari soldata murriztu diote eta horrekin bizi behar dute bost pertsonak: gizonak, bi ahizpek eta bi haurrek. «Ez dago lanik –dio Thiorok–. Lehendabizi lau ordutara jaitsi zidaten lana eta gero gabe geratu nintzen. Urtarriletik martxora hotel batean egin nuen lan eta hortik noizbehinka deitzen didate, baina horrekin ezin da aurrera egin». Lana topatzeko dituzten zailtasunez mintzatu dira segidan: bi ahizpak lanbidez ile-apaintzaile izan arren Thiororen tituluak ez du honako balio eta, egun lana bilatzea edonorentzat zaila dela badakite ere, atzerritar izateak mesederik ez diela egiten uste dute: «Lana errazago ematen zaie bertakoei eta, gainera, adineko pertsonak zaintzeko latindarrak nahiago izaten dituzte gu baino, espainolez mintzatzen direlako. Guk frantsesa egiten dugu eta orain espainolez ere moldatzen gara baina, hala ere, latindarrak nahiago. Edo bertakoak, noski».

Dabak zazpi urte daramatza Villabonan eta hasierako garai haiengatik galdetzean, sinesgaitza suerta daitekeen istorioa kontatu

GABRIELA

Mujer rumana

«Me siento frustrada. Cuando vienes de un país pobrecito y consigues formarte y sacar tus estudios adelante, esperas algo más. Al final sientes una tristeza resignada; estás ahí pero no esperas mucho de la vida»

du: «Hau Senegalen uste denarekiko oso ezberdina da. Aireportura iritsi orduko lana eskaintzen dizutela uste da han, jendea zu noiz iritsiko zain dagoela, zu airportutik jaso eta lana emateko. Bizi egin behar da hona iristean zer sentitzen den ulertzeko. Hemen dirua lortzea horren gauza erraza izango balitz bezala...», egin du hasperen. Egunkariak, informazio panelak, INEM, Langai edota lagun zein ezagunak aipatu dituzte lana bilatzeko iturri gisa, «baina asko kostatzen da hala ere. Askotan ikastaroak egitea proposatzen digute –jarraitu du Thiorok– eta hori ondo dago, baina ikastaroak egiten hasiz gero, nondik atera bizitzeko behar dudan dirua?». «Ikastaroan zauden denbora horretan ezin duzu lan bila irten; baina fakturak berdin ordaindu behar dira», amaitu du Dabak.

Krisiaren ondotik aldaerarik sumatu duten galdetuta, baiezkoa eman du Dabak: «Hasieran ondo moldatzen ginen. Senarrak lana zuen eta nik ere aurkitu nuen. Baina orain ez. Geroz eta zailagoa egiten zaigu lana bilatzea, orain lan gutxiago eta lan bila ari den jende gehiago dagoelako», adierazi du. Thiorok ere antzematen du Dabak aipatzen duena: «Hemen gauzak oso zail daude, baina mundu guztiarentzat. Bertakoentzat ere bai. Nik zortea izan nuen, ahizpa eta koinatua nituelako hemen. Batzuk bakarrik etortzen dira eta hori benetan zaila da. Nik, esaterako, nahiz eta hemen familia eduki, horrela egongo nintzela jakin izan banu agian ez nintzen



THIORO

Mujer senegalesa

«Me costó muchísimo encontrar trabajo. Muchas veces nos proponen hacer cursillos y yo lo veo bien, pero, si empiezo a hacer un curso, ¿de dónde voy a sacar el dinero que necesito para vivir?»

etorriko». Zergaitiagatik galdetuta, urte bete lana topatu barik pasa zuela esan du, «etxean denbora asko ematen nuen eta kosta egiten zitzaidan lana bilatzea. Eta, aurkituta ere, gutxi ordaintzen zidaten. Sentimetu triste da oso».

Itzulera pentsatzen ote duten galdetuta, «geroz eta gehiago», erantzun dute. «Hemen lana ateratzen zaigun edo ez ikusi behar», dio Thiorok. Dabak dio ez duela baztertzen epe ertainean Senegalera itzultzea, batez ere fakturak, pardelak, haurren eskola eta antzerakoetan pentsatzen duenean. Halakoetan, gertuko jendearen laguntza estimatzen dela dio: «Gure artean ezagutzen gara eta, gure herrikoa den baten bat edo lagun baten bat lanik gabe dagoela dakigunean, lana bilatzen ahalegintzen gara». Thiororen arabera, «lagun batek horrela lortu berri du lana, baina denbora asko eta asko zeraman lan egin gabe, oso gaizki zebilen, ez zeukan animorik. Lehengoan kantari ari zen gure sukaldean, lana zuelako. Eta bi hilabeterako besterik ez da, baina lana du behintzat».

El bienestar psíquico se resiente



Texto: Itziar Amestoy
Fotografías: Paulino Oribe / archivo

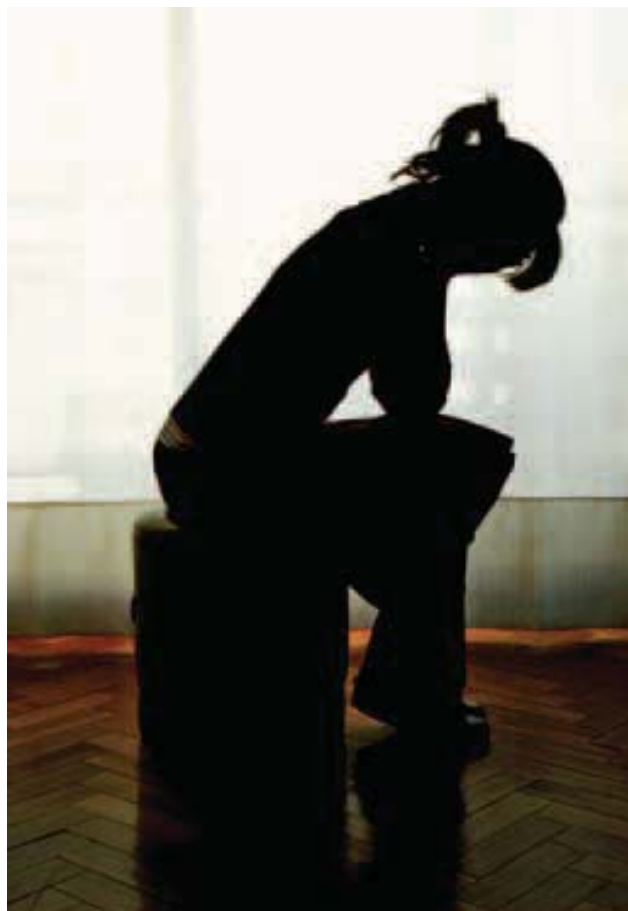
Jendartean, egun pairatzen den krisialdi ekonomikoak eragin zuzena du osasun mentalean. Patologia psikikoren bat duen gaixoak, hau larrituta ikusi ohi du. Hala ere, indarra hartu duen beste joera bat, lehendik osasuntsu zeudenen kontsultak izan dira. Krisiaren ondorioz, edota honen eraginak jasateko beldurrez, antsietate eta depresioa hazi egin dira azkenaldian. Emakumeei dagokionez, langabeziaz gain, erantzukizunen hazkundeari aurre egin behar diotela antzeman du Gasteizko Santiagoko Ospitaleko kliniko-buru den Ana María González-Pintok.

*Krisiaren ondorio zuzenez
gain, maiz hauek pairatzeko
arriskuarekin bizitzeak eragiten du
antsietatearen hazkundera*

La salud mental es una parte fundamental que puede verse afectada como resultado de la constante presencia de la situación económica en los medios de comunicación, con la incertidumbre del mantenimiento del puesto de trabajo o con las consecuencias directas de la crisis económica. La Organización Mundial de la Salud no ha dejado de advertirlo durante los últimos meses: la actual coyuntura económica provoca más estrés, depresión y otros desórdenes mentales. Según argumentaba ya hace un año su directora general, Margaret Chan, el bienestar psíquico está amenazado por el cuadro de estrés asociado a la pobreza, al que hay que sumar el desempleo y la exclusión social. Pero no sólo eso, la incertidumbre o la amenaza de verse afectado o afectada también genera patología psiquiátrica. No es la primera vez que ocurre algo similar, en las grandes crisis del siglo anterior, tales como la Gran Depresión que azotó EEUU en 1929, las dos guerras mundiales o la crisis bancaria de 1977, hubo una clara influencia en la salud mental.

En este contexto, las consultas de psiquiatría han crecido de forma considerable como, por ejemplo, en el Hospital de Santiago de Gasteiz, donde el primer trimestre de este año subieron un 16%. La jefa clínica de este centro, Ana María González-Pinto, constata la influencia de la crisis en la salud mental, siempre con diferente intensidad según el colectivo de afectados o afectadas del que se hable.

Según explica, la situación económica supone un estrés adicional. No es lo mismo, sin embargo, cómo influye este estrés en la población con algún tipo de patología psicológica o psiquiátrica, que ve agravada su enfermedad, o cómo lo hace en gente previamente sana. De esta manera, y siguiendo el criterio de González-Pinto, se pueden establecer dos colectivos generales. El primer grupo, que sería especialmente vulnerable, está compuesto por pacientes diagnosticados. "Hay que tener en cuenta que en general la patología mental afecta a un número relativamente importante de personas, aproximadamente un 10% de la población". En el otro lado está el colectivo que más llama la atención, ya que sin haber tenido contacto previo con la psiquiatría, se ve afectado a raíz de las situaciones derivadas de la crisis, como la pérdida de empleo, el cierre de un negocio o una amenaza de embargo, por citar algunos ejemplos. Las patologías más frecuentes asociadas a este segundo grupo de personas son la ansiedad y la depresión. La jefa de sección del Hospital de Toledo, Celia Pinedo, coincide en señalar que se trata de un colectivo que si no hubiera vivido un momento de crisis quizás nunca tendría que ser atendido. "Hay una cierta incidencia de



casos nuevos en personas que por sus características, como el hecho de no tener antecedentes o tener un nivel socioeconómico más acomodado, no habían consultado nunca", señala por su parte la responsable del Hospital Santiago.

Diferentes afectaciones

La crisis económica no afecta igual a hombres y mujeres y, por lo tanto, tampoco son iguales las consecuencias que ésta tiene en la salud mental. Uno de los casos más comunes, y temidos, es la pérdida del puesto de trabajo. Ana María valora que, por lo que ella ha podido percibir, esta circunstancia se da "más a menudo" en los hombres. La razón: "La mujer suele ocupar unos puestos inferiores que no han tenido tanta incidencia de cortes se plantilla". Aun así, en los casos en los que se da esta

Era berezi batetan, emakume batzuk erantzukizun karga handiegi bati aurre egin behar diote



circunstancia, es decir, en las mismas condiciones, tanto mujeres como hombres suelen presentar síntomas similares.

Otra incidencia que subraya con especial interés González-Pinto es la sobrecarga de responsabilidad. En este caso, habla de una consecuencia casi exclusiva de las mujeres. Para situar la problemática, un ejemplo que puede darse en el núcleo de una familia convencional: una mujer que, tras la pérdida de empleo por parte de su pareja, asume toda la responsabilidad de la casa. “Además de tener que llevar a cabo la parte doméstica, que ya venía haciendo, tiene que hacer frente a que toda la familia dependa de ella”. Esta sobrecarga de trabajo conlleva un aumento de las situaciones de ansiedad o depresión.

Diferencias según la edad

La edad también resulta un factor decisivo. “Las personas mayores se van a encontrar en una situación de inseguridad tremenda porque no ven futuro, no ven capacidad de recuperar lo que hayan perdido”, describe. Para ilustrar su afirmación, Ana María González-Pinto recuerda un caso reciente. En una sesión clínica, abordaban lo ocurrido a una mujer que con 52 años, trabajaba en una empresa con posibilidad de cierre, situación que le había generado una depresión leve. La asistente social presente reafirmaba la gravedad de la situación por la dificultad posterior para encontrar trabajo. “Las jóvenes aún tienen más recursos o pueden ver el futuro con mayor horizonte”.

Pero no es tan sólo la pérdida de trabajo, propia o cercana, la que influye en el aumento de casos clínicos. Es la incertidumbre, el temer de qué forma afectará la crisis al puesto de trabajo o a la situación económica, la que más ansiedad crea. El mayor

factor de riesgo, por tanto, no es la pérdida objetiva de recursos económicos sino un peligro cercano. Ana María comparte la afirmación: “Cuando tienes un problema, puedes poner en marcha una serie de mecanismos para resolverlo, pero la incertidumbre mantenida durante mucho tiempo genera normalmente una gran ansiedad”.

Prevalencia de la depresión en mujeres

Son, por tanto, la depresión y la ansiedad las patologías más frecuentes asociadas al estrés que causa la crisis en personas sin antecedentes de desórdenes mentales. Se trata de dos afecciones con una mayor prevalencia en mujeres que en hombres. “Aproximadamente el doble”, apunta la jefa clínica de Santiago. Entre los factores, cita algunos hormonales y otros sociales o consecuencia de factores evolutivos. Sin embargo, hay una percepción extendida de que la depresión derivada de la crisis económica afecta más a hombres. En el marco del V Simposio Internacional Evidencia y Experiencia en Psiquiatría se consideró que los trastornos de ánimo que englobaron bajo “el síndrome de la crisis” afectan más a hombres que a mujeres. Es decir, que aunque habitualmente la depresión es más común en las mujeres, ocurre lo contrario a causa de la crisis.

Como posibilidad, González-Pinto lanza que las mujeres pueden ser “más capaces de afrontar los retos”. Concluye que, aun y todo, “la prevalencia de depresión por la crisis sigue siendo mayor en la mujer, aunque con menos distancia del hombre que en situaciones normales”. Esta diferencia entronca sobre todo con el colectivo previamente sano que se ve afectado por la crisis. “Las mujeres no vulnerables reaccionan mejor que los hombres no vulnerables”.

*Langabezia daudenentzat,
gomendagarria da formazioa
bultzatzea, kirola egitea eta jardun
soziala mantentzea*

Además de afecciones derivadas de la crisis, también se puede subrayar el comportamiento de algunas personas que son capaces de sobreponerse a lo adverso. Esta cualidad de resistencia aporta, tal y como describe González-Pinto, la posibilidad de ir hacia delante sobre todo ante situaciones complicadas. “He visto a muchas mujeres tirar para adelante y sacar a la familia, sacar fuerzas de donde parecía que no había. Eso ocurre mucho en las crisis”, describe mostrando un especial interés en fijar la mirada también en este sector.

Alcoholismo, insomnio

No es fácil establecer las afecciones más comunes derivadas de la ansiedad o la depresión, ya que cada persona funciona de una manera. Gente asmática puede ver aumentada la frecuencia de sus crisis, o personas diabéticas descompensado su azúcar. Asociado a estas afecciones también hay una posible tendencia al alcoholismo. “Hay un grupo de pacientes con cuadros depresivos que usan el alcohol como forma de escapar, como automedicación”, comenta Ana María, que a su vez apunta que no se trata de un alcoholismo que suela aparecer de repente, sino que va asociado al cuadro depresivo. El insomnio, por otro lado, suele ser una muestra, “un termómetro de que algo va mal”. Pero las problemáticas son tan variadas como las personas.

Una tendencia clara está siendo, sin embargo, la somatización de los trastornos psíquicos. Cuando se da esta problemática, estos síntomas, los psíquicos, no se manifiestan como tales, sino que causan molestias físicas. Las exploraciones médicas no encuentran una patología, por lo que acaban con la conclusión de que se trata de un síntoma de la ansiedad. Como consecuencia palpable se puede situar el traspaso de pacientes desde la atención primaria



a la psíquica que Ana María sitúa como habitual.

A pesar de que en una primera impresión, las complicaciones psíquicas parecen tener más problemas de cara a una posible prevención, desde el Hospital de Santiago consideran que ésta es posible y lanzan tres pautas. Por un lado, recomiendan que la persona no se centre en el tema que le preocupa, en este caso, el relacionado con la crisis. Suponiendo que afecta a la pérdida de empleo, esta situación se puede ver como oportunidad para formarse, aprovechando posibilidades que no generan un gran gasto, o para dedicarse a alguna afición.

En segundo lugar, una recomendación especial para mujeres de edades superiores a los 45 que pueden sufrir una situación de sobrecarga. En este caso es muy importante mantener un periodo del día dedicado a alguna actividad física.

Y, por último, resulta imprescindible el mantenimiento de las relaciones sociales y familiares. “No tanto para hablar de problemas sino para generar momentos positivos. El ejercicio o la risa producen cambios en el organismo que aumentan unas sustancias andrógenas, las endorfinas, que mejoran el estado de ánimo”, recomienda González-Pinto.

Controlar el gasto, el reto del día a día



Texto: Karolina Almagia

Krisi garai honetan, emakumeok kontsumitzeko ohitura aldatzen ari gara. Hala esaten dute hainbat azterketek eta hala konfirmatu digute elkarrizketatu ditugun andreek. Asteko erosketak egiterakoan, poltsikoari begiratzen diogu inoiz baino gehiago; baina, batez ere, gure aisia aldatzen ari gara. Jatetxera gutxiagotan joaten gara eta kulturen ere murriztu egin dugu gastua.

Los gastos aumentan y los ingresos se frenan o disminuyen. Ésa es la situación general en los hogares vascos y, ante ello, las mujeres reaccionan de variadas formas. Según algunos estudios publicados en las últimas semanas, las medidas anti-crisis más populares pasan por recurrir en mayor medida a las marcas blancas, especialmente en productos de primera necesidad (24%), reducir los gastos generales destinados al consumo (23%), seleccionar establecimientos con precios más asequibles (15%), reducir los gastos relacionados con ocio y cultura (12%) y disminuir la frecuencia de compra de ropa y calzado (10%).

Una de las mujeres que puede formar parte de esa estadística es Marta (gasteiztarra, 40 años, profesora de inglés y madre de dos niños). Su marido está en regulación de empleo y, aunque espera

es que hay ganas de hacerlas, porque en el bar sale por un ojo de la cara y no nos lo podemos permitir. Tampoco vamos a cenar los viernes al restaurante, como hacíamos antes. Al final, cena y un par de tragos te salía por una cantidad que hoy veo prohibitiva, tal y como están las cosas”.

Pero Marta no quiere dramatizar, ni mucho menos. “Soy consciente de que vivimos en el Primer Mundo y sólo por eso ya somos unos privilegiados. En realidad, no nos falta de nada. Cuando me escuece no poder pagar algo, unas vacaciones en un buen hotel, por ejemplo, intento acordarme de que hay millones de personas que tienen que vivir con menos de un dólar al día. Lo nuestro no es grave: si quiero hacer vida social, invito a los amigos a casa y hacemos una tortilla de patata. Hay muchas formas de ocio que no precisan un gran desembolso. Seguimos saliendo de excursión, sólo que ahora nos llevamos los bocatas hechos de casa, ya no acabamos en un restaurante comiendo unas alubias o un pollo, como hacíamos antes. Todo eso se acabó por el momento, y la verdad es que ahorras un montón de dinero y no por eso lo pasas peor”. También tiene *aparcado* lo que ella llama el “consumo cultural”. “Antes compraba bastantes libros, ahora he vuelto a hacer uso de la biblioteca pública. Sigo yendo al cine un par de veces al mes, pero ya no me llevo a los niños a ver las películas infantiles, porque sacar tres o cuatro entradas me supone un desembolso importante. En cuanto a ir al teatro o a conciertos, ni me lo planteo. Pero la verdad es que te haces a todo. Yo suelo decir que gastas y vives en base a lo que tengas y no por eso eres más o menos feliz.”.

“Krisiarekin ohitura batzuk aldatzen ari dira. Martak gutxiago irteten du kalera eta ordu gehiago pastasen du ordenagailu aurrean. Gainera, utzio dio jatetxean bazkaltzeari; orain etxejo janaria lanera eramaten du ontzi batean”

que con el tiempo todo vuelva a la normalidad, el miedo ha entrado en su casa y eso se nota a la hora de gastar. “En la compra del día a día, no creo que he cambiado mucho los hábitos –explica–; si acaso, ahora procuro adquirir la marca más barata, algo en lo que antes no me fijaba tanto, pero básicamente sigo comprando lo mismo. Lo que sí he restringido, y mucho, es el tema de los bares, porque está imposible. El aperitivo de los sábados y domingos se ha quedado en un vino y punto. Las rabas y las croquetas las tomamos en casa, si

Menos consumo

El estudio *En tiempos de cambio*, de Nielsen, cifra en un 26% de la población la que está intentando disminuir sus gastos de alimentación y asegura que en los productos de gran consumo y farmacia se han reducido las compras y se han sustituido marcas y artículos por otros más baratos. En otros mercados como el de entretenimiento, telefonía móvil, tabaco, hostelería y ferretería,

"Bego haurdun dago eta bere lana galdu berri du. Erosketak egiterakoan, bere jarrera guztiz aldatu da. Egun, publizitatea ondo aztertzen du non erosi erabakitzearren eta azoka txikietara joaten da aukeren bila"



constata una clara contracción del consumo, mientras que en el de automoción, electrodomésticos y descanso, empiezan a aplazarse las compras no urgentes. El caso es que ya no consumimos de la misma forma y en ocasiones este cambio nos afecta más de lo que pensábamos. Es lo que le sucede a Bego (37 años, vecina de Basauri, Bizkaia), que dice no reconocerse en los últimos tiempos. "Mi marido piensa que me está cambiando el carácter. Yo nunca he sido de mirar lo que gastaba y ahora me estudio cada publicidad que llega a casa para ver en qué supermercado comprar". Embarazada de su segundo hijo, Bego estaba empleada en un comercio hasta que las ventas cayeron en picado, lo que coincidió con su fin de contrato. "No me lo renovaron y de repente tenemos que vivir con un único sueldo. Sé que hasta que no tenga al niño criado no voy a poder encontrar otro trabajo". Así que ahora hace cosas como ir al mercado con una muy estudiada lista de la compra, o rastrear el mercadillo ambulante. "Lo del mercadillo antes no me gustaba, me parecía un agobio y desconfiaba del género; ahora me he vuelto una asidua. Encuentro cosas baratísimas y ya no sé si volveré a las tiendas de marca". En el día a día, mira con lupa qué comprar. "Te aseguro que ahora comemos más de puchero y, si compro carne, es para hacer albóndigas. Llevo bastante tiempo sin comprar filetes de ternera. Con el pescado, lo mismo. Menos merluza y más lirios".

También ha limitado los gastos personales. "He dejado de ir a la cafetería con las otras madres tras dejar al niño en el colegio. Apenas me compro ropa porque en realidad no la necesito, puedo tirar con lo de las anteriores temporadas. Lo peor es tener que renunciar a cosas como la escapada a la nieve de todos los inviernos o el fin de semana con las amigas".

Cómo ahorrar

Marta vive sola. Tiene 56 años, está divorciada y no tiene hijos, pero se está planteando alquilar una habitación en la vivienda que ocupa desde que se separó, en una zona céntrica de Bilbao. "Vivir sola es un lujo. Sale carísimo. En mi sector las cosas andan muy mal y tengo miedo de quedarme en la calle, o prejubilada con menos sueldo, precisamente ahora que mis padres están muy mayores y tengo que pagar a una persona para que se ocupe de ellos". En esa situación, dice luchar "para cambiar de mentalidad". Hasta ahora "no me he privado de nada. Cada verano me hacía un viaje a un lugar exótico, todos los fines de semana iba a cenar con los amigos y si veía unos zapatos que me gustaban, me los compraba sin pensármelo dos veces, por muy caros que fueran. Nunca he sido de ahorrar porque, al no tener hijos, no le veía mayor sentido. Ahora evito pasear por las calles del centro, porque están llenas de escaparates. En cuanto a las vacaciones, este año tendré que pasarlas cerca y, si puedo, en casa de algún familiar". No sólo son los hábitos de consumo los que se modifican. "Últimamente estoy pasando más tiempo en casa, salgo menos y meto muchas horas en el ordenador. He empezado a bajar películas para verlas en la televisión, algo que hasta ahora nunca había hecho". Pero el mayor cambio que ha hecho Marta es el de las comidas. "Llevaba años comiendo un menú del día en un restaurante cerca del trabajo. ¿Cocinar para mí sola? Ni hablar, decía. Pues ahora cocino, no me queda otro remedio. Me llevo la tartera al trabajo y así ahorro más de 200 euros al mes". Y ahí no acaba la cosa, pues esta mujer sigue estudiando cómo reducir más gastos. "Estoy pensando quitar uno de los teléfonos. Entre el móvil y el de casa, la factura es elevadísima. No puede ser, no creo que haya que



estar localizable las 24 horas. Y como las cosas se compliquen, no descarto vender el coche. He estado haciendo cálculos y me saldría más barato moverme en taxi”.

Pero no a todo el mundo le resulta fácil cambiar sus hábitos. Naiara es estudiante, tiene 20 años y unos ingresos que consigue juntando la paga que le dan los padres con su trabajo ocasional como monitora de tiempo libre. “Todo lo que entra en mi bolsillo, sale al día siguiente. Reconozco que soy muy consumista, me encanta gastar. Voy de tiendas cada dos semanas y siempre cae algo de ropa. Cuando salgo con mis amigas, me gusta ir a conciertos y no son nada baratos. No vamos mucho a bares, pero sí que compramos litronas, pizzas, bocatas y toda clase de vicios para picar. Y en el móvil me dejo una pasta, pero eso sí que me parece imprescindible. En casa me dicen que eche el freno, que pueden venir mal pintadas. Pero a mí la crisis no me quita el sueño, si hay dinero lo gasto y si no, pues nada”.

La madre de Naiara, en cambio, se muestra más preocupada: “Hay que gastar menos, lo siento como una obligación. Mi marido tiene un pequeño negocio propio que hasta ahora le había ido muy bien, pero ya está sufriendo los efectos de la crisis y las cosas pueden pintar a peor. A mí no me cuesta mucho frenar el consumo personal, lo que es más difícil es convencer a los hijos de que lo hagan”, afirma Ana. Ama de casa, tiene dos hijos en la Universidad y un tercero ya independizado “que sigue viniendo a comer todos los días a casa para así ahorrarse un dinero”. “Yo miro mucho el gasto del día a día –señala Ana–. Se acabaron los vicios, les digo en casa. Todo lo que no sea necesario, no se compra. Mis hijos, como todos los de su edad, están muy acostumbrados a pedir y a que se les dé, y saben

*“Orain eguneroko gastuari erreparatzen
diot –esan du Anak– Etxekoei esan diet
beharrezkoa ez den guztia ez dugula erosiko”*

cómo chantajearte: te dicen que todos sus amigos tienen esto, que ellos son los únicos que no lo tienen, etc.”.

La educación es el área que más le duele. “Desgraciadamente, en este país tienes que pagar si quieres que tus hijos salgan preparados al mercado laboral. Hay que mandarles fuera en verano para que aprendan inglés y eso sale una pasta. El año pasado marcharon los dos a Estados Unidos y estuvimos a punto de pedir un crédito porque fue un desembolso importante. Es una experiencia que les viene muy bien y este año queríamos repetir, pero... Son muchos gastos: los chavales necesitan ordenadores, equipos para hacer deporte, refuerzos de clases particulares... Ahí sí que veo complicado ahorrar”.

Ahorradoras o no, lo cierto es que las mujeres hacen frente a la crisis como mejor pueden. Por algo ellas tienen una capacidad de reacción y adaptación superior al de los varones. Lo dicen psiquiatras como el doctor Juan José López-Ibor: “Los trastornos del ánimo causados por el negativo momento económico actual afectarán más a los hombres que a las mujeres, pues éstas asumen mejor los cambios. Las mujeres están mejor preparadas para hacer frente a grandes cambios sociales que sean muy estresantes».

Ama, gose naiz



Testua: Elene Arrazola

En vísperas del pasado 8 de marzo, Día de la Mujer, Cáritas publicó un informe en el que advertía de que la crisis económica estaba afectando especialmente a las mujeres. Ante una recesión económica, generalmente son las mujeres las que abandonan sus estudios para comenzar a trabajar, sufren las peores condiciones laborales y se encargan de pedir ayuda para sacar adelante a sus familias. Es lo que se ha comenzado a denominar como la feménización de la pobreza.



Emakumearen Nazioarteko Eguna zela eta, krisiaren eraginak aztertzen zituen txostena kaleratu zuen martxoan Caritasek. Argitalpen horren arabera, atzeraldi ekonomikoaren ondorioak gehien pairatzen dituztenak emakumeak dira. Atzeraldi ekonomiko baten aurrean emakumea da lehendabizikoa lan baldintza txarrenak jasan, familiak aurrera ateratzeko laguntzak eskatu, beranduen eskolatu edota ikasketak utzi eta lan merkatuan sartzen dena. Aditu asko pobreziaaren feminizazioaz hitz egiten hasi dira jada.

“Krisi ekonomikoaren aurrean, langabezia, zorrak, kaleratzeak eta tankerako gauzak ikertzen dira, baina krisia sexuen arteko ezberdintasunean eragin zuzena izaten ari da eta adituek ez diote behar adina denbora eskaini gai honi”, ziurtatu du gobernuz kanpoko Alboan erakundeko Ekintza, Politika eta Sare arloko arduraduna den Mary Tere Guzmanek. Mexikar honek ez dauka dudarik: jasaten ari garen krisi orokor honek behartsuenei eragingo die gehien eta hauen artean, bereziki, emakumeei.

Urrunago joan gabe, Caritaseko emergentziako zerbitzuetako datuen arabera, organizazio honetara laguntza eske gero eta emakume gehiagok jotzen dute. Eta hauetatik, bere gain haurrak dituzten emakumeak, 40 urtetik gorako andre atzerritarrak eta errenta baxuak jasotzen dituzten amonak dira egoera ahulenean aurkitzen direnak.

Caritasek Donostian daukan egoitzan ere nabaritu dute pobreziaaren feminizazioa. Elkarte honetako harrera departamentuko Fatima Otegi gizarte laguntzaileak dioenez, bi motatako jendea hurbiltzen da elkarte erlijioso honetara. Alde batetik, ohiko eskaleak daude, eta

“A los hombres les cuesta más que a las mujeres aceptar la situación de precariedad y pedir ayuda”

(Fátima Otegi, trabajadora social de Cáritas)

kasu hauetan ia guztiak gizonak izaten dira. Bigarrenik, hil amaierara ailegatzeko arazoak dituzten familiak daude eta kasu hauetan, emakumeak dira laguntza eske joaten direnak.

Otegiaren adierazpenen arabera, batzuk ez daukate bikoterik, baina beste batzuk, senarrak dauzkaten arren, bakarrik joaten dira Caritasen egoitzara. “Guregana etortzen diren lehenbiziko aldian gizonak emakumearen gain uzten du laguntza eskatzearen ardura azken hauek gehiago mugitu eta errekurso gehiago dauzkatelakoan. Badirudi gizonei gehiago kostatzen zaiela pairatzen ari diren egoera onartzea”, azaldu du gizarte laguntzaile honek. Hala eta guztiz ere, elkarteak langileek bigarren alditik aurrera, bikotearekin joateko eskatzen diete emakumei “egoera normalizatzeko” asmoz. Kasu

bakoitza aztertu ondoren, laguntza ekonomikoa, psikologikoa, orientazioa eta informazioa eskaintzen ditu Caritasek.

Krisi ekonomikoa lehertu zenetik Donostiako harrera departamentua gero eta jende gehiago atenditzen ari da. Bertako arduradunak azken datuen esperoan daude, baina aurreko iaz lagundu zituzten 1.332 lagunaren zifra gaituztena da. Eta gainerako herrialdeetan ere goranzko joera nabaritzen du Caritasek. Elkarte honen urte amaierako aurreikuspenek, Espainia mailan laguntza eskaerak %50 igoko direla adierazten dute.

Antzeko joera izan da Emeki izenarekin ezagutzen den Donostiako Emakumearen Harrera Etxean, han ere nabaritu baitute laguntza eske joaten diren emakume kopuruaren goranzko joera. Gune hau 2004. urtean sortu zuen Caritasek krisi egoeran egon eta inolako dependentziarik ez zuten emakumeen gizarteratzea ahalbidetzeko. Zerbitzu honek dozena bat lagunekin lan egiteko ahalmena dauka, "baina finkatutako kopurua baino askoz ere gehiago hurbiltzen dira". Hala ere, Gipuzkoako Foru Aldundiaren bidez bideratzen dira eskaerak eta baldintzak bete eta behar handienak dituzten emakumeak soilik hartzen dituzte hauek lankidetzan arituko direla ziurtatzen duen agiri bat sinatu ondoren.

Emekiko zuzendaria den Ana Nájera azaldu duenez, gizarte bazterkeria jasan, egoera larrian egon edota kartzaletik aterata berri diren emakumeak dira gehientsuenak. 18 eta 60 urte bitartean dituzte, nahiz eta gehienek 40 urte inguru eduki. Guzti hauei laguntza, konpainia, orientazioa eta informazioa ematen dizkiete Emekin.

Erdian baino gehiago inguruko emakumeak dira, baina badira atzerriko gutxi batzuk ere. Iazko estatistikei begiratuz gero, bertan zeuden 13 emakumetatik 10 gipuzkoarrak zirela ikusten da, beste 2 europarrak eta azkena, Saharakoa. "Desegitura handiko pertsonak dira guztiak; bikote erlazio gogorrak, tratatu txarrak, indarkeria, pobrezia eta horrelakoak pairatu dituztenak eta laguntza beharrean daude", jakinarazi du zuzendariak.

Gizarteratzeko prozesuak sei bat hilabete irauten ditu eta ondoren, lana bilatzen laguntzen diete emakumeei. Adin eta jatorri ezberdinetakoak dira guztiak, baina kasu gehienetan arrakasta izaten dute Emekitik igaro ondoren. "Iaz hemen izan genituen erdiek lan finkoa aurkitu zuten eta beste askok ikasketei eutsi zieten epe luzera lan hobea bilatzeko helburuarekin", jakinarazi du Nájera.

Heziketaren garrantzia

Pobrezia gehien emakumeei eragitearen arrazoietakoa bat, sexuen artean dauden lan baldintza ezberdinak dira. Gizarte eta soziologia azterketak egiten dituen Foessa fundazioaren VI. txostenaren arabera. Azterketa honek azaltzen duenez, lan egoera txarrenak dituzten artean emakumeen kopurua gizonena baino handiagoa da, eta hauek izaten dira krisi egoeran lehendabizi kaleratzen dituzten pertsonak, ostalaritza eta etxeko lanetan aritzen diren emakumeen kasuan, adibidez.

Horregatik dira hain garrantzitsuak heziketa eta edukazioa, izan ere, ikasketa baxuenak dituzten emakumeek lan egoera prekarioagoak izateko arrisku gehiago daukate. Hau guztiaz jabetzeko, Nazio Batuen Erakundeak eskaintako datu batzuk gogoratzea komeni da: mundu osoan zehar eskolatu gabe dauden 72 milioi umeetatik



%60 neskatoak dira eta Asian egun bizi diren analfabetoen %60 emakumeak dira.

Alboaneko Mary Tere Guzmánek errealitate honen atzean zer dagoen azaldu du. Ekonomialari honek dioenez, krisi egoera larrian dauden familia batzuk seme-alabak ikasketak baztertu eta lan mundura sartzea bultzatzen dituzte. Eta kasu hauetan ere, emakumea izan ohi da galtzailea. Izan ere, Guzmanek dioen bezala, "egoera larrietan alabak izaten dira eskolarizatzen azkenak eta baita problemak areagotzen direnean eskola uztera lehenbizi behartzen dituztenak ere".

"El impacto que ha tenido la crisis en la desigualdad de los géneros no ha recibido aún la suficiente atención"

(Mary Tere Guzmán, coordinadora del Área de Acción, Política y Redes de Aloban)

Egora hau bost kontinenteetan gertatzen da, batez ere herrialde pobreenetan. Munduko Bankuak 2008. urtean emandako datuen arabera, orduan 40 eta 50 milioi pertsona pobre zeuden munduan. Hau da, egunean 1,25 dolar baino gutxiago zeuzkatenak. Baina Alboanekoak dioen bezala, kopuru honi, duela bi urteko prezioen gorakadak sortu zituen 100 milioi behartsu gehitu behar zaizkio. Denera, 150 milioi pertsona pobre inguru eta hauetatik erdiak baino askoz ere gehiago, emakumeak.

"Aberatsen eztula, behartsuen neumonia"

Argi dago atzerapen ekonomikoak ez diela berdin eragiten herrialde guztiei eta beraz, emakumeak ia beti ondorio txarrenak jasaten

Desde que se creó en 2004, Emeki, la Casa de Acogida de la Mujer, ha ayudado a decenas de mujeres a salir de situaciones de emergencia y a su inserción social



dituzten arren, leku bat edo besteko andreen egoera oso ezberdina dela. Lehen eta Hirugarren Mundu esaten zaien eremuetan, esate baterako. Izan ere, herrialde pobreek arlo guztietako krisi sakonak zauzkaten aurretik eta egungo atzeraldia haien egoera larritu besterik ez du egin. Hori islatzeko honako esaldia erabili du Guzmánek: “Aberatsen eztula, behartsuen neumonia da”.

Honek guztiak langileen migrazioetan ere izan du ondorioa izan ere, krisiak gehien zanpatu dituen bi lan esparruak nekazaritza eta eraikuntza izan dira, gizonen lana ematen dieten sektore garrantzitsuenak. Ondorioz, gizon asko langabezian gelditu dira eta errealitate berri honek, Guzmánek informatzen duen bezala, bi eragin ditu. Etorkinen kasuan, gizon asko beren jaioterrietara itzuli dira eta haien emakumeak bidali dituzte kanpora pertsona edadetuak eta umeak zaindu edota ostalaritzan lan egitera. Hau guztiarekin, krisia lehertu denetik emakumeen migrazioak nagusitzen hasi direla baieztatu daiteke.

Bigarren ondorioak aurrekoarekin lotura zuzena dauka. Izan ere, bertako gizon asko langabezian geratu direnez, emazte askok etxetik kanpo lan egitera joan behar izan dute. Eta zer sortu du honek? Alde batetik, orain arte egiten zituzten haur eta helduen zainketa lanetarako laguntza beharra daukatela eta horretarako, atzerriko, gehien bat Hego Amerikako eta Errumaniako emakumeetara jo dute. Era horretan, lan aukerak berriak sortzen hasi dira kanpoko emakumeentzat. Arrazoi bat edo besterengatik, beren buruak etxetik atera eta lana bilatzera bultzatu dituzte emakume askok eta aldaketa horiek guztiek lan merkatuaren konfigurazio berria sortu dute.

Orain arte esandakoak Lehen Munduari dagozkionak dira. Baina oso bestelakoa da herrialde pobreetako egoera. Alboaneko Guzman behin ere bukatzen ez den sokaz mintzatu da: “Hego Amerika, Ertamerika, Asia eta Afrikako herrialde askotan lan egiten dugu eta gure esperientziak zailtasun ekonomikoak dauden lekuetan egoera gehien pairatzen duena emakumea dela erakutsi digu”.

Mexikarrak ziurtatzen duenez, krisi egoeretan guraso askok alabak



eskolatik atera eta lanera bidaltzen dituzte, eta hori dela eta, ikasketa faltaren ondorioz, lan prekarietatea jasateko arriskua izaten dute. Mutilek, bitartean, heziketarekin jarraitu eta lanbide bat ikasten dute horrek emango dizkien abantailekin. “Honek guztiak sexu ezberdintasunak besterik ez ditu sortzen”, zehaztu du Guzmánek.

Menos divorcios, las mismas rupturas



Texto: Aitziber Salinas

Ilustración: javier López Altuna

Dibortzio kopuruak behera egin du Estatistika Institutu Nazionalaren datuen arabera. Aitu zenbaitek nabaritu dute jaitsiera beren bulegoetan, beste batzuek oraindik bisita ugari jasotzen dituzte. Edonola ere, dibortziorako garaian kontuan hartu beharrekoen artean ekonomiak indarra hartu du, baina, pixkanaka, elkarrizketa eta konponbide baketsuak gehitzen ari dira, oraindik ikasteko asko geratzen den arren.

Según la estadística de divorcios, separaciones y nulidades del Consejo General del Poder Judicial, en 2008 se rompieron a nivel estatal 131.060 parejas, frente a las 141.304 del año anterior. El 93% -121.814- fueron divorcios, y en 47.980 casos, éstos se produjeron sin acuerdo. Los datos del Instituto Nacional de Estadística (INE) reflejan que los divorcios en 2008 cayeron un 12% respecto al año anterior. Esta tendencia a la baja también se produce en la Comunidad Autónoma Vasca en un 8'2%, según recoge la Asociación de Madres y Padres Separados de Gipuzkoa (Agipase). Esta asociación ha analizado además que la contenciosidad en los procesos de divorcio durante el primer semestre de 2009 ha aumentado. Este hecho, según Agipase, puede traer consecuencias negativas y llama a tomar medidas que reduzcan esta contenciosidad, "más aún cuando ocho de cada diez casos de violencia de género e intrafamiliar se dan en situaciones de separación o divorcios contenciosos".

¿Es la crisis la responsable de la reducción del número de divorcios y del aumento de la conflictividad en los procesos? Como es lógico, esto no se podrá constatar hasta salir de la recesión. Lo que es evidente es que la ruptura del matrimonio tiene un coste emocional y otro económico, y en estos momentos el verdadero freno para divorciarse radica en el segundo, que conlleva tres lastres: el desempleo, el pago de las pensiones alimenticias y la hipoteca de la vivienda familiar.

La abogada matrimonialista Juana Aranguren cree que la crisis "provocará que un mayor número de mujeres no se puedan separar, con el consiguiente aumento de tensión entre las parejas. De todas formas, antes de la crisis también había muchas mujeres que no se atrevían a separarse por falta de medios para poder subsistir". Ella ya lo ha notado en su despacho, percibe un descenso en el número de asuntos en los bufetes matrimonialistas. En cambio, la abogada gasteiztarra Marisol Palacios no ha notado el descenso en su oficina y tampoco en las visitas que reciben en

*Egoera ekonomikoak eragina izan
arren, seme-alabentzat kaltegarriena
gatazka giroan bizitzea da, beraz,
zailtasunak zailtasun haustura
dibortzioan bukatu ohi da*



la Asociación de Padres y Madres separados de Álava, Amapase, de la que es vicepresidenta.

Ahora, en plena crisis, la carestía de la vida hace más difícil llegar a un acuerdo económico. "En mi opinión pesarán tanto las hipotecas como el clima de inseguridad económica y el miedo de las mujeres a perder el trabajo que tienen o de no encontrarlo", explica Aranguren, y añade: "Lo que yo he observado es que hay parejas que se divorcian, pero siguen viviendo en la misma casa hasta que se venda la vivienda que ha constituido el domicilio familiar". La percepción de Palacios no dista mucho de la de Aranguren, ya que según la vicepresidenta de Amapase, cuando la situación económica es mala, "evidentemente, tratarán de aguantar, pero al final la situación se hace insostenible y donde en un principio se hubiera podido lograr un divorcio consensuado, a lo mejor por alargar lo inevitable se llega al conflicto. Si el conflicto continúa es difícil conseguir consensos, pero la mayoría, y sobre todo la gente joven, dialoga más cuando se plantean divorciarse".

Aranguren destaca la importancia de la descendencia a la hora



de tomar la decisión: “La falta de medios económicos puede condicionar la vida de las mujeres, puesto que muchas no quieren arriesgarse a que sus hijos e hijas vivan peor, tras una separación o un divorcio”.

Palacios tiene claro que la situación económica repercute en las dos partes a la hora de la separación, ya que ésta “empobrece a ambas. Donde antes se sumaban dos sueldos, ahora sólo hay uno. Por ello, antes de separarse hay que realizar muchos cálculos”.

Cambios sociales

La psicóloga clínica y profesora de la UPV Sagrario Yarnoz cree que el divorcio “implica un buen número de cambios que requieren un esfuerzo de adaptación a las nuevas circunstancias” para las que hay que prepararse. Con ese objetivo creó el grupo Harreman, que dirige el título universitario en la Facultad de Psicología del campus guipuzcoano de la UPV en divorcio y separación y que pretende formar a quienes profesionalmente toman parte en procesos de separación.

Considera que tras un divorcio la peor parte se la llevan las mujeres que no tienen un trabajo remunerado, ya que las pensiones de manutención son pequeñas y las que corresponden a las esposas, además de ser escasas, suelen ser temporales.

“Lo realmente dañino para los hijos e hijas –añade– es el conflicto, no el divorcio en sí. Por eso es importante que las personas implicadas en el proceso y las que trabajan en torno a él (en la psicología, abogacía, asistencia social o en la educación social) tengan nociones sólidas del proceso de divorcio y puedan

saber cómo ayudar a gestionar adecuadamente ese conflicto”.

En los 28 años que lleva en vigor en el Estado español, la figura del divorcio ha cambiado, pero Yarnoz cree que “no hay una forma diferente de separarse. Lo que sí hay es otra manera de entender las relaciones de pareja. Parece que hemos pasado de la idea de una *pareja para toda la vida*, como era en nuestro medio cultural una generación antes, a la idea de *parejas sucesivas*, con separaciones intermedias. Hay más permisividad social hacia la separación, por una parte, pero exigimos más de nuestra pareja, por otra, lo cual hace más inestable la pareja”. Pero no es el único cambio que detecta la experta, ya que destaca también los cambios en el rol de padre “que hacen que éste se vaya implicando progresivamente mucho más en la dinámica cotidiana de sus hijos e hijas. Cuando ocurre un divorcio, los padres quieren seguir siendo parte activa de la dinámica de su descendencia, cada vez se resignan menos a cortar o limitar sus relaciones con sus hijos e hijas”.

El coste emocional

A pesar de los cambios sociales y de las dificultades económicas, Juana Aranguren tiene constatado que, además del coste económico, el principal reto al que se enfrenta una pareja que decide divorciarse es la cuestión emocional: “Para las mujeres resulta muy difícil superar una ruptura sentimental debido a la importancia que se le ha concedido en nuestra socialización al aspecto afectivo de la vida”.

Marisol Palacios agrega que a los sentimientos contradictorios se le suele unir otro problema: la falta de información. “Te encuentras de todo: parejas que saben perfectamente lo que

*Sagrario Yarnozen ustez ez dira
desberdinak banatzeko moduak,
baina aldatu dena "bikote
harremanak ulertzeko" modua da*



quieren y conocen las cuestiones y personas cuyo conocimiento se basa en lo que se dice en la calle y se sorprenden cuando les haces ver su equivocación, unas veces en positivo y otras en negativo. Por ejemplo, una cuestión que plantean muchas mujeres es que quieren la separación y no el divorcio porque así no pierden la pensión de viudedad, y les tienes que explicar que la pierden tanto con la separación como con el divorcio. Luego te hablan del divorcio exprés, cuyos gastos paga quien lo pide, en fin, cuestiones múltiples que se desconocen”.

“Evidentemente, la mayoría de las personas experimenta una serie de emociones negativas como consecuencia del divorcio –señala Sagrario Yarnoz–. Se sienten mal: enfadadas, dolidas, solas, asustadas, culpables, tristes... dependiendo de su posición personal y del papel que juegan en la historia del divorcio. También debemos tener en cuenta que diversas investigaciones han demostrado que el estatus matrimonial parece estar asociado con mayores índices de bienestar de una forma consistente que supera las diferencias culturales. La mayoría de estudios publicados sobre el tema en revistas especializadas evidencian que las personas separadas o divorciadas puntúan más bajo que los integrantes de familias intactas en un buen número de indicadores de bienestar: salud mental, depresión, salud física e incluso riesgo de desempleo”.

A ese estado de ánimo se le añade uno de los lazos que más influye en la ruptura: la existencia de descendencia. En estos casos, aunque se deje de ser pareja, esas dos personas son conjuntamente “progenitoras para el resto de sus vidas”, por lo que se ven obligadas a “redefinir sus roles después de que el divorcio haya tenido lugar, en un contexto de emociones intensas

y contrapuestas. A veces es una tarea exitosa, pero otras se ve entorpecida por la dificultad de uno o de ambos progenitores de adaptación a la nueva situación”, explica Yarnoz, y esto obliga a la pareja “en un contexto de emociones intensas y contrapuestas” a colaborar “codo con codo en la crianza, o al menos, a no boicotear o interferir con los intentos de la otra persona progenitora”.

Gestionar sentimientos

De todos modos, Palacios cree que ahora “se habla y se dialoga más”, aunque “lo que está claro es que en un divorcio se mezclan sentimientos de amor-odio y eso hay que saber gestionarlo. Hay parejas que ya lo tienen muy decidido y no les afecta porque han sabido gestionar esos sentimientos, pero otras no y se les aconseja que reciban ayuda, sobre todo para que puedan realizar una ruptura lo más pacífica posible”.

Precisamente, el grupo Harreman de la UPV está implicado en trabajar esos factores que puedan dar una buena convivencia posterior al divorcio. Yarnoz cree que es un espacio que hay que seguir desarrollando. “Trabajar el ajuste del grupo familiar y la coparentalidad post divorcio es el objetivo de diversos programas implementados desde hace más de 20 años en otros lugares como EEUU u otros países de Europa y que comienzan a aparecer en nuestro medio cultural”, explica. La psicóloga clínica refuerza la idea: “Podemos aprender, sí. Siempre podemos aprender, es lo que caracteriza a nuestra especie y este tema no debería ser una excepción. Por el bien de todos. Porque la vida sigue, y no merece la pena atrincherarse en el rencor, la desvalorización y la venganza”.

Emakunde, anfitrióna de los organismos autonómicos de igualdad



Iragan den azaroaren 4ean Estatuan berdintasunaren alde lan egiten duten erakunde autonomikoek bilkura egin zuten Bilboko Euskalduna Jauregian, Emakumearen Institutu espainolak deituta. Erakundeak eskatuta, Emakundek antolatu zuen Emakumearen 19 institututako zuzendariak bildu zituen ekimen hau. Aurrekontu publikoetan generoaren eragina nolakoa den aztertzen duten informeak, Europako Funtsetako Berdintasun Politiken Sarea martxan jarri izana, enpresetan berdintasun planak sustatzeko Berdintasun Ministerioa zein berdintasunaren erakunde autonomikoak aurrera eramaten ari diren ekintzak, unibertsitateetako berdintasun planak eta gizakien salerosketaren aurkako plan integralak izan ziren bilkuran parte hartu zutenek aztertutako gaietariko batzuk. Hemen gisa honetako sektore bilera bat egiten den lehen aldia da.

*Berdintasuna erdiesteko
bidean aurrekontu
publikoek duten eragina
aztertze irizpideak
zein lan metodologia
bateratzeko beharra
azpimarratu zuten
eta 2010eko apirilean
jardunaldi teknikoa egiteko
konpromisoa hartu zuten*



La portavoz del Gobierno Vasco, Idoia Mendi, dio paso a la apertura de la reunión de información y coordinación que los Organismos autonómicos de Igualdad realizan periódicamente y que por primera vez se celebraba en Euskadi presidida por la secretaria general de Políticas de igualdad, Isabel Martínez Lozano. Idoia Mendi mostró su apoyo y recordó el compromiso del Gobierno Vasco con las políticas públicas de igualdad.

María Silvestre, como directora de Emakunde, Organismo responsable de la organización de la reunión, dio la bienvenida a las directoras y a las personas que, en representación de los Organismos de Igualdad de todas las comunidades autónomas, participaron en la reunión. Tan sólo las ciudades autónomas de Ceuta y Melilla comunicaron su imposibilidad de asistir. En su intervención manifestó su temor a que en tiempos de crisis económica como la que estamos padeciendo sean las mujeres las más perjudicadas y que muchos de los derechos adquiridos se recorten. Incidió en la necesidad de “no bajar la guardia” en la lucha por la equiparación de oportunidades entre hombres y mujeres porque “hay que luchar contra el falso espejismo de la igualdad que se instala entre amplias capas de la población”, por lo que apostó por seguir luchando en este ámbito. En referencia a la violencia de género abogó por el tratamiento a largo plazo con actuaciones preventivas y la sensibilización en torno a esta lacra social.

Puesta en común

La reunión contó con un variado orden del día. Su primer punto guardaba relación con los informes de impacto de género en los presupuestos públicos. Por ello, se hizo una presentación del informe relativo a los Presupuestos Generales del Estado para 2010, y de la guía metodológica que se ha realizado para su elaboración, a la vez que una parte de las Comunidades autónomas dieron a conocer el trabajo que vienen realizando. Se estableció la necesidad de unificar los criterios, la estrategia y la metodología de trabajo para el análisis de cómo impactan los presupuestos públicos en el objetivo de la igualdad, por lo que se adoptó el compromiso de realizar una jornada técnica en abril de 2010.

Un segundo punto del orden del día guardaba relación con la puesta en marcha de la Red de Políticas de Igualdad en los Fondos Europeos (2007-2013), constituida el pasado 17 de septiembre, cuyo objeto de trabajo es la mejora de los resultados de los proyectos cofinanciados con Fondos Europeos en relación al objetivo de la igualdad de mujeres y hombres.

Posteriormente se informó sobre las actuaciones que el Ministerio de Igualdad y los Organismos autonómicos de Igualdad están llevando a cabo para el impulso de la puesta en marcha de planes para la igualdad en las empresas. En este punto, es preciso señalar la actuación que Emakunde viene realizando desde 1997 con las empresas para el impulso de planes de igualdad. Desde ese año y hasta el presente, 41 empresas han sido reconocidas por Emakunde como entidades colaboradoras en igualdad. Por otra parte, desde 2004 hasta ahora, se han homologado también a 14 entidades consultoras para la prestación de asistencia técnica en materia de igualdad.

También los planes para la igualdad en las universidades fueron objeto de información y estudio en esta reunión. A este respecto se señaló que de las 74 universidades públicas y privadas existentes, 36 de ellas cuentan con Unidades para la Igualdad y 15 están desarrollando planes para la igualdad. Además, 12 universidades más están trabajando para la puesta en marcha de futuros planes. En relación a este punto, es de destacar la investigación que la Universidad del País Vasco ha llevado a cabo sobre la posición que las diferentes universidades ocupan según su trabajo a favor de la igualdad, en función de una serie de indicadores establecidos.

Finalmente, el Ministerio de Igualdad informó del Plan Integral de Lucha contra la trata de seres humanos con fines de explotación sexual (2009-2011) que actualmente está desarrollando. Con respecto al trabajo para combatir “la trata” con fines de explotación sexual, es de interés señalar que el mismo se configura en una de las líneas de trabajo de la nueva Dirección de atención a las víctimas de la violencia de género del Gobierno Vasco.

El movimiento asociativo aporta su experiencia en el terreno de la igualdad



Recogida de acreditaciones y un momento de la jornada de Donostia.

Bizkaia eta Gipuzkoako emakume elkarteak Bilbo eta Donostian bildu ziren azaroan helburu bikoitzarekin: mugimendu elkarkorrean jabetzeaz eztabaidatzea eta Emakunde egiten ari den V. Berdintasun Planeko ekarpenak lantzea. Arabako erakundeak ere gonbidatuta zeuden bilkura hauen seigarren edizioa izan da Gipuzkoan eta bosgarrena Bizkaian.

Las jornadas llevadas a cabo en Donostia y Bilbao, a las que fueron invitadas las asociaciones del territorio de Álava, se centraron en construir, de forma consensuada, nuevos modelos participativos para visibilizar y empoderar a las mujeres y al movimiento asociativo de cara al V Plan para la Igualdad del País Vasco.

La metodología de trabajo que se llevó a cabo en la jornada de Bilbao se realizó a través de una mesa redonda interactiva donde participaron la catedrática émerita del departamento de Sociología de la Universidad de Barcelona y ex-presidenta de la Comisión de Igualdad de Oportunidades de la Unión Europea, Marina Subirats Martori; la diplomada en trabajo social por la Universidad de Valencia, Neus Albertos Meri; la socia de la Asociación Uztai Belar de Altza de Donostia, y presidenta de REDAGI, Ana Isabel Sanz Castillo,

y la doctora en medicina, Yolanda Nuñez Álvarez, que cambió su vida para ser consultora de personas, valores y estrategias. Se habló del empoderamiento vinculado a la participación socio-política y se expusieron diferentes fórmulas y experiencias, todas ellas necesarias para consolidar la plena ciudadanía de las mujeres.

Hubo espacios para que distintos grupos de trabajo abordaran los aspectos más significativos de los tres ejes estratégicos del V Plan para la Igualdad de la Comunidad Autónoma Vasca: empoderamiento, organización social corresponsable y violencia contra las mujeres. Cada grupo contó con dos dinamizadoras pertenecientes a las propias asociaciones que fueron quienes ayudaron a clarificar conceptos, ideas, contenidos necesarios para realizar el debate. Las aportaciones de cada grupo se debatieron posteriormente en



De izquierda a derecha, la directora de Emakunde, María Silvestre; Arantza Corrales, socia de Eraldatzen y Juana Mari Astigarraga, directora general de Cooperación, Derechos Humanos e Igualdad de la Diputación Foral de Gipuzkoa.

asamblea donde se pusieron en común las conclusiones extraídas tanto de la mesa redonda como del debate.

El método de trabajo que se desarrolló en la jornada de Donostia fue similar al de Bilbao. Se contó con la participación de Neus Albertos, quien presentó una ponencia sobre "Empoderamiento en el Movimiento Asociativo". En el acto de inauguración intervinieron Arantza Corrales de la Asociación Eraldatzen; María Silvestre, directora de Emakunde y Juana M^a Astigarraga, directora general de Cooperación, Derechos Humanos e Igualdad de la Diputación Foral de Gipuzkoa. El cierre de la jornada estuvo a cargo de Arrate Aranceta de la Asociación de Mujeres Viudas, Altzoa.

Encauzar fuerzas

María Silvestre, que acudió a las dos citas de Donostia y Bilbao, señaló que las reflexiones y el trabajo de estas jornadas "pueden ayudar mucho en la definición de las prioridades en las políticas de igualdad". Expresó su deseo de que "en la medida en que se sea capaz de caminar juntas instituciones y asociaciones vamos a poder empujar, a hacer más presión, más fuerza a la hora de establecer las prioridades en las políticas". También hizo alusión a que una forma de empoderarse es "unirse a otras mujeres que también se están empoderando. Y una forma de empoderarse en mayor medida es que esa asociación tenga un objetivo claro al que encauzar sus fuerzas, al que dirigir todos los esfuerzos. Su consecución será más fácil, porque estaremos todas remando en la misma dirección".

Animó a las mujeres a que participen en los puestos y ámbitos en que se están tomando las decisiones. También se refirió a la organización social corresponsable, ciñéndose a la idea de la conciliación y criticó el hecho de que los hombres están al margen de esa conciliación en la vida productiva y reproductiva. "Por eso, consideramos que es la sociedad la que tiene que establecer una organización social corresponsable, que se abra un debate sobre los usos del tiempo, sobre el reparto del tiempo para trabajar, para el ocio y el cuidado, que sea para hombres y mujeres. De lo contrario, estamos pervirtiendo la idea misma de la conciliación, la estamos vinculando a las mujeres y eso tiene unos efectos muy claros, como es la diferencia salarial, que las mujeres ganen menos dinero que los hombres porque han reducido su jornada para poder conciliar".

Respecto al tercer eje, el de la violencia contra las mujeres, María Silvestre señaló que sigue siendo un problema social y apuntó a la necesidad de trabajar con objetivos a corto plazo, en la asistencia

inmediata a las mujeres que están sufriendo maltrato. "Pero también –dijo– tenemos que trabajar a largo plazo, siendo pacientes y planteándonos unos objetivos que contemplen la prevención, convencidas de que el maltrato y la violencia se dan porque estamos en una sociedad desigual que establece relaciones de dominio entre los hombres y mujeres". Por último animó a involucrar también a los hombres en esa lucha por la igualdad.

Estrategias de actuación

Las propuestas realizadas a los tres ejes del Plan tienen en común varias líneas que se considera importante estén presentes en la formulación de los objetivos y que tienen una vinculación directa con las estrategias que se vienen trabajando y consensuando en el proceso de participación del movimiento asociativo en Bizkaia.

- La visibilización de las mujeres: Aportar valor a lo que hacen las mujeres y a lo ya conseguido y, desde ahí, formular.
- No presentar a las mujeres como agentes pasivas que reciben o a las que se dirigen las propuestas en las que ellas no son sujetas. Formular objetivos desde esta la premisa.
- Formación en género, igualdad como recurso para el cambio, estando presente en todos los niveles y sectores de la sociedad.
- Creación de redes entre diferentes agentes sociales e instituciones. Necesidad de implicar a todas las asociaciones y agentes sociales en todas las propuestas.
- Dotación de recursos.

Para conocer más detalles de las aportaciones, http://www.emakunde.euskadi.net/u72-20010/es/contenidos/noticia/nota_prensa_15_apor3/es_def/enclave_03.html

Lo que cunde un premio



Ha pasado un año desde que la Asamblea de Mujeres de Bizkaia recibió el Premio Emakunde. En estas páginas, dos de sus representantes cuentan lo que ha dado de sí su dotación económica invertida en mujeres judías, palestinas y de Mali.

Texto: Marta Brancas

"Queremos compartir los afanes que guían a las organizaciones de mujeres que fueron destinatarias de la parte monetaria del premio. El feminismo tiene una vocación internacionalista imprescindible en su constitución, es globalizador e incluyente dentro de la diversidad que nos caracteriza. Admiramos y apoyamos a las mujeres judías y palestinas que han estado luchando contra la ocupación y contra el sitio de Gaza, por eso la mitad del premio fue para ellas. La otra mitad fue para mujeres que de forma local y eficaz en Mali, desde la desconocida África, cambian su mundo y el nuestro con su accionar liberador".

El tiempo de las mujeres es ahora

Hace veinte años, cuando unas cuantas mujeres judías y palestinas empezaron a manifestarse en contra de la ocupación de Palestina por parte de Israel dio comienzo un gran movimiento internacional de mujeres llamado Mujeres de Negro hoy extendido por todos los continentes. De ellas hemos aprendido que las mujeres en la guerra y los conflictos se convierten en rehenes de sus hombres y la violación de sus cuerpos es un arma de guerra. Y también hemos visto cómo ellas se unen por encima de la división de las etnias, de las religiones, luchando juntas por tener una voz propia como

mujeres en la negociación de los conflictos y en el posconflicto.

Esta lección de feminismo nos ha servido para saber cómo solidarizarnos de forma efectiva con las mujeres del mundo, desgraciadamente sumergido en conflictos. Así, hemos tenido contactos con mujeres de muchos países. Cuando recibimos el premio de Emakunde estábamos en uno de esos momentos de crisis aguda por el sitio y el ataque a la Gaza palestina por parte del ejército israelí. Vimos que era nuestro momento de poder colaborar en parar la masacre; con el dinero allí y participando aquí en la Plataforma contra la guerra.

Las Mujeres de Negro de Israel trabajan en la Coalición de Mujeres que agrupa a muchas organizaciones de mujeres palestinas y judías que actúan juntas y son de un amplio espectro político. Hicieron una declaración en la que pedían el fin del bombardeo y llamaban a iniciar de inmediato deliberaciones para hablar de la paz y no hacer la guerra. "La danza de la muerte y la destrucción debe terminar. Pedimos que la guerra ya no sea una opción, ni la violencia una estrategia, ni el matar una alternativa". En el escrito explican que ven claro "que el mayor precio es pagado por las mujeres y otras personas de la periferia geográfica, económica, étnica, social y cultural: que ahora, como siempre, están excluidas de la mirada



pública y del discurso dominante". Por ello concluyen diciendo que hay que dar la vuelta completamente a esta situación, "el tiempo de las mujeres es ahora. Pedimos que las palabras y las acciones se lleven a cabo en otro lenguaje".

Ellas nos han dado las gracias por "estar con nosotras en estos días de crueldad asesina" y explican que han empleado parte de los fondos para organizar un gran encuentro de mujeres y una manifestación el 8 de marzo en Tel Aviv, donde reunieron a mujeres de todo Israel incluyendo a las palestinas que viven en Israel en la marcha contra los criminales de guerra y su masacre en Gaza. Asimismo, se pide la seguridad física y emocional de las mujeres contra los crímenes sexuales.

La Coalición de Mujeres ha seguido luchando contra la ocupación de Palestina, contra los muros y defendiendo a Gaza. En junio invitaron a la organización feminista contra la guerra estadounidense Código Rosa (en oposición al código rojo de guerra en USA) a visitar los territorios ocupados de Palestina y a ir a encontrarse con las gazatíes en el Check Point, control que sigue separando Gaza del mundo. Ellas y nosotras sabemos que el mundo está así pero que nuestra participación es imprescindible para cambiarlo ahora.

Testua: Marije Etxebarria

(Bizkaiko Emakume Asanblada Nyélenin (Mali))

Zituen. Fonio landarea menperatu zuen, artatxikia, ospea Mali osora zabaldu eta gaur, Nyéleni, emakume nekazari poderetsuaren sinboloa dela herri memorian dago. 2007an Maliko elkarteek Elikaduraren Subiranotasunaren Mundu Foroa, Nyéleni izenez bataiatu zuten. Bere ohorez izen hori daraman herrixka berria eraiki, emakume elkarte berria sortuz. Emakumeen Mundu Martxaren laguntzarekin. Bertan Elikagaien Subiranotasunaren Emakumeen Deklarazioa ahoskatu zuten, ESKUBIDE berria aldarrikatuz.

Nyéleniko emakumeak eraman gintuzten, nekazariengana, irratietako eta arrantzaleen bilkuretarara eta baita, ogibideekiko trebetasuna, jakintasuna ikustera. Kooperatibak sortzen hasi dira, bai abeltzaintzak eta lurrak ematen dituen elikagaien kopuru bat, merkatuan salduz edota luzaroan iraun ditzaketen jakietan transformatuz.

Argi dute autonomia eta autogestioa nahitaezkoa direla eta hori gutxi balitz etengabeko formakuntza jaso eta, indarkeria matxistaren, ablazioaren eta, neskatoen ezkontzen kontra lan handia egiten zebiltzan.

Baldintzak kontutan hartuz, egunerokoa, animaliazko lana



da. Horri seme alaba gehiegiren ardura gehitzean, sinesgaitza benetan, zuten gaitasuna, indarra eta bizipoza dantzez eta koplez hornitzea. Bistakoa hitzak eta elkarriketak balio erantsi ikaragarria dutela. Asanbladakoon atentzioaz ez ziren aprobetxatu. Diskurto menderatzaile eta Nazioarteko Finantza Erakundearen kontra daude. Badakite ezin direla distraitu nazio boteretsuen printzipioen aurrean, kapitalaren interesetarako baino ez dutelako balio.

Emakumeok izan gara nekazaritza eta elikaduraren ezagupenen sortzaileak eta herrialde txirotuetako elikagaien gehiengo ekoizten dugu, biodibertsitatea eta haziak mantenduz bizitzaren zaintza arduratzen gara.

Politika neoliberalaren eragin basatiak sufritzen ditugu, pobrezia, errekurtoetara ezin iritsi, patenteak, biztanleria landatarraren exodoa, migrazio behartua eta era guztietako indarkeria, ekonomikoa, sinbolikoa, fisikoa eta sexuala.

Mali, sartaldeko herrialde aberats eta dohaintza emaille deiturikoe, demokraziatz aurkezten dutenak, Afrikako irudia garbitu nahian, eskasiak ezkutatzuz, erakutsiz mendealdeari demokraziak eta neoliberalismoak bikote dotorea osatzen dutela tropikoen beheko aldean.

Maliko ahizpen koplek, dantzek eta antzerkiek hauxe diote; / Nahikoa da/ Tradizioak ez dira aldagaitzak/Ablazio gehiagorik ez/Aberastasunen ekoizpenean funtzio garrantzitsua dugu/ Senarrarengandik banatzea posiblea da/Seme alaba gehiegi ez ditugu erditu nahi/ Indarkeria sexista salatzen hasiak gara/ Sexu eskubideak ditugu/ Jendarteko erakunde guztietan parte hartuko dugu/Neskatoen ezkontzarik ez / Eskolara joatea eskubidea da beraz, bagoaz/.

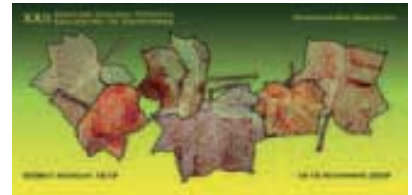
Ondo dakigu berdintasunaren alde gabiltzanok, patriarkatu kapitalistak, boterea diruari ematen diola eta bizitza kapitalari, bide horretatik jarraituz heriotza baino ez dela eraikitzen.

Maliko andrak beraien erremedioei ekiteko kemenaz blai, ZORIONAK ETA BIBA BIBA Banbarak, fulaniak, mandingak eta beste herri guztietako "Malimusso"*.

* "Malimusso" (Maliko Emakumea), Banbaraz.

(beltzez dagoenaren iturria www.nyeleni.org, www.viacampesina.org; jaso eta euskaratua)

Pluralidad de estilos en el XX Encuentro de Escritoras



Texto: Carmen Izaga. Fotografías: Karlos Corbella

Anna T. Szabo errumaniarra, Gloria Gervitz mexikarra, María Clelia Cardona italiarra eta Karmele Jaio euskalduna Donostian izan ziren azaroan, XXIII. Idazleen Topaketan parte hartzeko. Berriki Literaturako Euskadi Saria eskuratu duen Luisa Etxenike da topaketako arduraduna eta, edizio honetan, ideologia eta belaunaldi ezberdinetako ordezkariak bildu ditu.



Luisa Etxenike, organizadora de los Encuentros.

Desde su nacimiento, en 1988, los Encuentros han estado dirigidos por la ganadora del Premio Euskadi de Literatura 2009, Luisa Etxenike, que ha tenido siempre como objetivo favorecer el encuentro de las escritoras y su público, mostrar la pluralidad de la creación literaria de mujeres e impulsar el encuentro entre escritoras vascas, españolas y del mundo con el fin de propiciar intercambios y traducciones. En sus 22 años de existencia han venido a San Sebastián más de un centenar de autoras que han dado a conocer su obra en treinta lenguas diferentes. La cita se ha convertido en una "referencia internacional" para poetas, ensayistas y novelistas

Cada jornada ha contado con dos conferencias diarias. En la primera intervino la reconocida poeta húngara Anna T. Szabó, a la que siguió una charla de la escritora mexicana Gloria Gervitz. En la segunda jornada, participaron la escritora y periodista de Vitoria-Gasteiz,

Karme Jaio, y la escritora italiana María Clelia Cardona, autora de una vasta obra literaria que incluye novelas, poesía, ensayo y traducciones.

Dos de las ponentes son jóvenes -Karme Jaio y Anna T. Szabo- y representan "itinerarios centrados en el presente", mientras que Gloria Gervitz y María Clelia Cardona, conllevan una larga experiencia literaria.

En el conjunto de las cuatro escritoras destaca "la pluralidad de países, ideologías y generaciones", que provocan un debate rico y variado, al que ayuda "el clima de confianza", como destaca Etxenike, que proporciona el espacio en el que se vienen

desarrollando estos Encuentros, la cripta de la Biblioteca Central de la capital guipuzcoana, ubicada en el corazón de la Parte Vieja.

Las cuatro compartieron la riqueza literaria de su obra y de sus respectivos países y han pasado a formar parte de esa ya larga lista de participantes entre las que se encuentran Rosa Regás, Josefina Aldecoa, Soledad Puértolas, Mariasun Landa, Lourdes Oñederra, Clara Janés, Teolinda Gersao (Portugal), Ying Chen (China), Cristina Peri Rossi (Uruguay), Nawal Al-Sadawwi (Egipto), Ananda Devi (Isla Mauricio), Calyxte Beyala (Camerún), Jara Juranova (Eslovaquia) o Ursula Krechel (Alemania).



Anna T. Szabo



Gloria Gervitz



Karme Jaio



María Clelia Cardona

Las participantes

Anna T. Szabo

Poeta, escritora y traductora húngara. Nació en Transilvania (Rumanía) y en 1987, cuando tenía 15 años, se trasladó con su familia a Hungría. Es doctora en Literatura Inglesa por la Universidad de Budapest. Su obra poética, publicada en cinco volúmenes, ha recogido numerosos premios. Ha trabajado como crítica de cine en la revista *Cinéma* y como editora de la página web de la fundación Húngara del Libro. En la actualidad coordina la sección de poesía de la prestigiosa revista *The Hungarian Quarterly*.

Gloria Gervitz

Nació en la ciudad de México. Ha escrito y publicado un largo poema titulado *Migraciones*. Las tres primeras partes se publicaron por primera vez en el Fondo de Cultura Económica en 1991. En 1996, la editorial El Tucán de Virginia, reeditó *Migraciones*. Esta edición incluye cinco de las partes del poema. En 2002, el Fondo de Cultura Económica en su colección Letras Mexicanas reeditó nuevamente *Migraciones*. Esta edición incluye seis de las partes del poema. Esta obra excepcional ha sido traducida a diversas lenguas. Estas ediciones bilingües incluyen *Septiembre*, séptima y última parte del poema.

Karme Jaio

Es autora de las colecciones de relatos *Hamabost zauri* y *Zu bezain azul* y de las novelas *Musika airean* (2009) y *Amaren eskuak*, galardonada con, entre otros, los premios Igartza, Euskadi de Plata, Zazpi Kale y la distinción Beterriko Liburua 2006, que conceden los lectores y lectoras al mejor libro en euskera del año, traducida a diversas lenguas y cuya adaptación al cine está prevista por la propia autora. Actualmente es responsable de comunicación de Emakunde, labor que compagina como columnista de varias publicaciones del País Vasco.

María Clelia Cardona

Escritora italiana nacida en Roma. Es autora de una importante obra literaria que incluye novela, poesía, ensayo y traducciones. Sus libros más reconocidos son *Furia di diavolo* (*Rabia del diablo*), *Da un millennio all' altro* (*De un milenio a otro*), *Il capello nero* (*El sombrero negro*), o *La ricerca del Graal* (*La búsqueda del Graal*). Entre los ensayos destacan aquellos que reflejan un interés por el mundo clásico como *La edad del César* y *La edad de Augusto* o *Los textos de la literatura latina*. Colabora en las publicaciones *Legendaria* y *Pagine* y codirige la revista literaria *Malavoglia*.



ASPEGI, aire fresco para el mundo empresarial



Texto: Carmen Ruiz de Garibay. Fotografías: Karlos Corbella

ASPEGIko (Gipuzkoako Profesionalen eta Enpresaburuen Elkarte) presidentea da Julia Fernandez eta hamaika urte daramatza gizonak jaun eta jabe diren eremu honetan emakumeek aukera eta eskubide berdinak izan ditzaten borrokatzen. Batez ere une latzenetan, orduan mugatzen baitira gehiago aukera eta eskubide horiek. Abokatua da, ama eta, erakundearen sortzetik egin duen lez, kargua «azkeneko aldiz» hartu duela bere gain azaldu du, umore ukituz: «Izan ere, elkarteko gainerako kideak aktibotasun gehiagoz parte hartzea gustatuko litzaidake».

Ella y otras siete amigas, entre las cuales había profesionales liberales y empresarias, que tenían problemas muy similares en sus trabajos y en la vida diaria, consiguieron fundar la Asociación en 1998. "Sabíamos que había otras mujeres que estaban organizadas y contactamos con la Asociación de Álava. Ellas fueron quienes nos dieron las pistas para montar nuestra asociación. Poco a poco fue funcionando el boca a boca, y hoy en día somos casi un centenar de asociadas".

Establecieron contacto con las instituciones, se movilizaron y en algunos casos a través de subvenciones, y en otros con financiación propia, y sobre todo con muchas horas de dedicación voluntaria, se han ido realizando toda una serie de actividades y proyectos en

cumplimiento de sus objetivos estatutarios.

Habituada a que se le pregunte si hoy en día tiene sentido una asociación de mujeres profesionales y empresarias, responde que "ahora más que nunca, porque en la actual situación económica, es necesario que innovemos y adaptemos nuestros negocios a la realidad cambiante que nos toca vivir, y haciéndolo desde los valores y las características que nos propias. En momentos como los actuales, es cuando las mujeres tenemos que establecer y reforzar nuestras redes de apoyo y compartir experiencias. Es cuando más necesitamos hacer visible nuestro trabajo para que la sociedad reconozca la aportación de las mujeres a la sociedad y a la economía. En teoría, vivimos en una situación de igualdad formal pero esa igualdad hay



que llevarla a la vida real. No hay más que echar un vistazo a las estadísticas para comprobar las diferencias salariales entre hombres y mujeres en puestos similares, o la escasa presencia de empresarias y autónomas, o los pocos nombres de mujeres que aparecen en los consejos de administración de las empresas, unas cifras nada representativas de la población femenina trabajadora”.

Cuatro proyectos en marcha

En la actualidad, la asociación centra su actividad en cuatro proyectos. “SARBIDEAK, en colaboración con el Departamento de Política Social de la Diputación Foral de Gipuzkoa, Cámara de Comercio y ASLE, cuyo objetivo principal para ASPEGI, es contribuir a la reinserción en el mercado laboral de mujeres desempleadas a través de una formación “a la carta” para cada usuaria, y que, además, les garantiza un período de prácticas en empresas durante tres meses. En los últimos cinco años, hasta octubre de 2009, han participado 1.742 mujeres”.

El programa EMEKIN tiene como objetivo fundamental fomentar la creación de empleo, impulsando proyectos empresariales promovidos por mujeres, en el territorio histórico de Gipuzkoa. “Se trata de una iniciativa del Departamento de Innovación y la Sociedad del Conocimiento de la Diputación Foral de Gipuzkoa, Caja Laboral y ASPEGI, y co-financiado por el Fondo Social Europeo (50%). Los datos del pasado mes de octubre recogen que durante los dos años de funcionamiento del programa se habían creado treinta empresas. Desde aquí, me gustaría animar a todas las mujeres que tengan ilusión por montar su propio negocio, a que se pongan en contacto con ASPEGI, porque a través de este programa podemos poner a su disposición los medios necesarios para hacerlo real.

El programa “ENCUENTROS ASPEGI”, auspiciado por la Dirección General de Derechos Humanos, Cooperación e Igualdad, de la Diputación Foral de Gipuzkoa, está previsto realizarlo en cuatro sesiones, y su objetivo es establecer y reforzar las redes empresariales y la participación social entre las socias. “En cada uno de estos encuentros hemos ido exponiendo experiencias empresariales y personales. Hemos escuchado historias muy variadas de mujeres que profesionalmente se mueven en campos muy diversos, desde las nuevas tecnologías a las empresas de calderería, engranajes, agencia de viajes, coaching, promotoras de eventos, consultoras y hasta una agencia matrimonial. Y hemos constatado que estas vidas tan diferentes guardan elementos comunes: la mayoría ha tenido que pagar un alto precio por alcanzar el lugar profesional que ocupa. En unos casos ha sido la renuncia o el retraso de la maternidad,

en otros, la doble jornada y hasta el divorcio. En estos encuentros también hemos hablado sobre temas que nos afectan, como el techo de cristal, la conciliación y otros que por falta de tiempo se han quedado en la reserva”.

Con REDAGI, la Red de Asociaciones de Mujeres de Gipuzkoa, y Emakunde, la asociación está comprometida para fomentar la participación de las mujeres en los ámbitos económicos, sociales y políticos, en sus diversas actividades: Curso de Formación en Género de tres años impulsado por Emakunde; VI Foro para la igualdad: Empoderamiento y participación política de las mujeres, organizado en 2009 por Emakunde; Foro para la Igualdad de la Diputación Foral de Gipuzkoa, 2009; VI Encuentro anual, sobre Empoderamiento y aportaciones al borrador del V Plan de Igualdad del Gobierno Vasco.

Esta abogada especializada en Derecho de Familia y Mediación Familiar y Empresarial, que durante unos años compaginó sus estudios universitarios con la crianza de sus dos hijos, considera que “cuando el peso de las responsabilidades familiares esté equitativamente repartido, las mujeres podrán alcanzar metas más altas en el mundo laboral y empresarial. Es lamentable saber que todavía hoy en día, en las entrevistas de trabajo a una mujer se le hagan preguntas que no se las harían a un hombre: ¿tienes novio? ¿estás casada? ¿cuándo has previsto ser madre? No se trata de lamentarnos por la existencia de la discriminación real, sino de trabajar para alcanzar una auténtica y real Igualdad de Oportunidades entre mujeres y hombres, que permita a todas las personas el desarrollo pleno de sus capacidades.

La presidenta de ASPEGI reconoce que es importante que las mujeres emprendedoras y empresarias comiencen a utilizar las redes sociales como un elemento más de negocio, y como herramientas de fuerza y visibilización, “para dar a conocer la presencia de las mujeres en el mundo económico y favorecer los cambios en las percepciones de la sociedad.”

CONDICIONES PARA ASOCIARSE

- Ser mujer mayor de 18 años.
- Ostentar la condición de empresaria, profesional por cuenta propia o ejecutiva. Esto se refiere a: Las propietarias, copropietarias, socias y accionistas, que ejerzan activamente la función directiva dentro de la empresa. Las profesionales que presten sus servicios por cuenta propia. Las mujeres que desempeñen las gerencias de las empresas o asuman cargos directivos de responsabilidad y/o mando en la gestión de las mismas.
- Abonar a la Asociación la cuota que anualmente acuerde la Asamblea general.

C/ Catalina de Elizegi, 38, bajo, oficina 4
20009 SAN SEBASTIÁN (Guipuzcoa)
Tel.: 943 21 38 37- Fax: 943 31 62 89
aspegi@aspegi.org
www.aspegi.org



De izquierda a derecha, Raquel Raposo, responsable de Formación y programas de Emakunde; María Silvestre, directora de Emakunde; Javier Aguilera, director general de Redox; y Mariana Ruiz, responsable del plan de igualdad de Redox.

40 EMPRESAS COMPROMETIDAS CON LA IGUALDAD

Con la empresa Redox, ya son 40 las entidades que han recibido el distintivo de Entidades Colaboradoras en Igualdad de Oportunidades de Mujeres y Hombres creado por el Gobierno Vasco a iniciativa de Emakunde en 1994, entre las que se encuentran empresas públicas y privadas, fundaciones, sindicatos y entidades del tercer sector. En octubre se habían sumado a esta iniciativa las empresas Deusto Sistemas e Ingeteam.

Emakunde realiza anualmente una convocatoria de subvenciones a través de la cual las empresas pueden contar con la asistencia técnica necesaria para la realización de diagnósticos y el diseño de planes de acción positiva, a través de entidades consultoras que han sido homologadas para tal efecto.

PRIMEROS PASOS DE LA AGENDA GLOBAL FEMINISTA 2010

El 29 y 30 de octubre se celebró en Valencia el primero de los tres encuentros titulados "Las mujeres ante la crisis" promovidos por el Instituto de la Mujer de la Comunidad Valenciana. En esta primera edición, que reunió a 69 personas expertas en distintas áreas del saber -68 mujeres y un hombre-, se analizaron los orígenes y las causas de la crisis, los impactos en la vida de las mujeres, las posibles salidas y nuevos modelos de desarrollo. A partir de sus aportaciones, se puso en marcha la elaboración de la Agenda Global Feminista 2010 del Estado español con el fin de que se incorporen las alternativas feministas en los discursos, los programas o las acciones. Este documento vivo se irá redefiniendo en los diferentes debates locales y/o sectoriales, y se irá nutriendo por los grupos de trabajo en sucesivos encuentros. Tras un primer borrador, el documento se distribuye a un público más amplio (otras entidades de igualdad, administraciones públicas, asociaciones, sindicalistas, ayuntamientos, universidades, empresariado...) tanto para transferir la información más relevante y significativa como para solicitar su retroalimentación.



MAIALEN TXAPELDUN, ZORIONAK!

Como *bertsoaren dama* (la dama del verso), ha sido definida Maialen Lujambio (Hernani, 1976), la *bertsolari* que el 13 de noviembre hizo historia por partida doble en el BEC de Barakaldo. Licenciada en Bellas Artes, es la primera mujer que gana el Campeonato de Euskal Herria y, además, representa el relevo generacional al tomar el testigo de Andoni Egaña, vencedor de las cuatro últimas ediciones.

LA DIRECTORA DE EMAKUNDE RECIBIÓ A LAS TRABAJADORAS DE SABEKO Y ONITY

La Dirección de Emakunde ha recibido a las trabajadoras la empresa Sabeko de Erretería que llevan un año de huelga en respuesta a sus condiciones laborales. De la misma manera, se ha entrevistado con las trabajadoras de la empresa de Onity, quienes expresaron sus reivindicaciones ante su situación laboral.

EMAKUNDE PRESENTA EN EL PARLAMENTO VASCO DOS INFORMES DE EVALUACIÓN DE LOS RECURSOS SANITARIOS Y PSICOLÓGICOS ANTE EL MALTRATO DOMÉSTICO

La directora de Emakunde, María Silvestre, presentó ante la Comisión de Políticas Sociales, trabajo e igualdad del Parlamento Vasco, dos informes que evalúan los recursos sanitarios y psicológicos existentes en la CAPV ante el maltrato doméstico contra las mujeres. Estas evaluaciones buscan no sólo poner en valor la idoneidad de los recursos disponibles sino comprender el funcionamiento de los mismos y el contexto en el que su labor tiene lugar, a fin de poder trasladar las propuestas de mejora surgidas del acercamiento a la práctica cotidiana de las instituciones. Euskadi cuenta con un protocolo de actuación ante casos de maltrato desde septiembre de 2008, pero Emakunde ha solicitado mejoras, como el fomento de la formación continua entre los sanitarios, la creación de guías de actuación específicas para urgencias o atención primaria, o el aumento de los recursos para comunicarse con las mujeres maltratadas. Propone, además, incluir en la historia clínica las sospechas de maltrato, un registro que puede ser útil para la víctima de violencia machista, tanto en el plano legal como en el sanitario.





EMAKUMEEN KONTRAKO INDARKERIAREN AURKAKO OIHUA

Emakundek, EUDELeK eta Genero Indarkeriaren Biktimen Laguntzarako Zuzendaritzak Beldur Barik lelopeko kanpaina egin zuten Nazioarteko Emakumeen Aurkako indarkeriaren kontrako egunaren, azaroaren 25aren, inguruan. Kanpaina honetarako Legazpiko neska talde batek, Eutsi! Izenekoak, kanta bat konposatu zuen eta taldeak konposatutako kantaren bideo-klipa Legazpin grabatu zen urriaren 31an, gazte askoren inplikazio eta parte hartzearekin.



EN MARCHA EL PROGRAMA NAHIKO 2009-20010

El pasado 30 de noviembre se presentó el programa NAHIKO 2009/2010 que este año no contempla la puesta en marcha de los programas piloto en los centros escolares, ya que se dirigirá al profesorado que está preparando por su cuenta el programa a través de tres seminarios. En ellos se presentarán los materiales, se debatirá en torno al programa y se contará con la participación de personas expertas que ofrecerán conferencias. Las unidades didácticas para Tercero de Primaria girarán en torno a "El cuidado"; las de Cuarto de Primaria se centrarán en "Los empleos"; las de Quinto en "¿Quién soy yo?" y la de Sexto, "Vivo con otras personas". Las ponentes invitadas a este primer seminario fueron Mercedes Bengoechea y Elena Simón. La directora de Emakunde, María Silvestre, fue la encargada de dar la bienvenida a las personas asistentes y de presentar el seminario.



JORNADA SOBRE IGUALDAD EN LAS RELACIONES DE TRABAJO

La directora de Emakunde, María Silvestre, ofreció la conferencia inaugural de la Jornada sobre promoción de la igualdad de trato y oportunidades de mujeres y hombres en las relaciones de trabajo que, organizado por CEBEK (confederación Empresarial de Bizkaia) se celebró el pasado 21 de diciembre en Bilbao. Silvestre habló de la misión de Emakunde en la promoción de la igualdad en el mundo del trabajo y de la figura de las Entidades Colaboradoras en Igualdad de Oportunidades, entre otros aspectos.

EMAKUMEA ETA GUTXITASUN FISIKOAREN VI GUNEAN IZAN ZEN EMAKUNDE

Fekoor-ek (Gutxitasun Fisikoa duten Pertsonen Bizkaiko Federazioak) abenduaren 10 eta 11an Bilboko Euskalduna Jauregian ospatu zuen "Emakumea eta gutxitasun fisikoa" VI gunea Emakundeko Zuzendariak, María Silvestrek, ireki zuen hitzaldi batekin. Bestetik, Giza eskubideen Egunean, abenduaren 10ean, Donostiako Deusto Unibertsitateko Gizarte eta Giza Zientzien Fakultateak antolatutako jardunaldietan parte hartu zuen Emakundeko Zuzendariak "Berdintasunaren bizipena giza eskubide bezala" hitzaldia eskainiz.

HASTA PRONTO

La dirección de Emakunde ha apostado por las nuevas tecnologías y en 2010 esta revista de papel se convertirá en digital, lo que permitirá una agilización en la comunicación y con ello también estaremos contribuyendo a respetar el medio ambiente. El nuevo formato se podrá consultar a partir del mes de marzo en la web de emakunde: www.emakunde.euskadi.net. Para quienes la han seguido de cerca, éste es un "hasta pronto".



APUNTES SOBRE VIOLENCIA DE GÉNERO
Raquel Osborne
 Edit. Bellaterra

En las sociedades occidentales contemporáneas, la violencia ocupa un papel no menor en la construcción de las relaciones entre mujeres y hombres. Constituye un recurso «más» –sólo que especialmente desasosegante–, en la construcción de la desigualdad, donde otras instituciones –la familia, la heterosexualidad, los mandatos de género, la división del trabajo por sexo y los discursos desde las instituciones, la ciencia y la cultura, por no ser exhaustivos– ocupan también un papel preponderante. Todo ello genera roles y pautas de conducta diferenciados entre mujeres y hombres, socializados de forma dispar, por lo que aportan recursos desiguales a las relaciones heterosexuales de pareja, donde el amor y la sexualidad juegan un poderoso papel que configura las relaciones de género, al fin y al cabo protagonistas principales de estas páginas.



MUSIKA AIREAN
Karmele Jaio
 Edit. Elkar

Leiho ondoan ematen du eguna Elenak, kalera begira, munduan egin beharrekoak eginda dituelakoan. Seme-alabek Ekuadorreko neska bat ekarri diote, etxeko lanetan laguntzeko eta etxetik ateratzera animatzeko. Elenak, baina, bertan geratu nahi du, bere oroitzapenei atxikia. Maitasuna eta gorrotoa, adiskidetasuna eta zeloak, bizinahia eta etsipena... Sentimenduen nobela da Karmele Jaioaren bigarren eleberrri hau, pertsonaien nortasuna fintasunez deskribatzen duena eta, oroz gain, bizitza den sinfonia erraldoiaren handitasuna azpimarratzen duena, bere gazi-gozo eta kontraesan guztiekin.



PIONERAS EN LA SOMBRA
Rosa Gómez
 Edit. Kaneta

La poetisa vasca recoge en este libro, por orden alfabético, las semblanzas de 121 mujeres extraordinarias. Según sus propias palabras, “cada una ha hecho de su rol un sitio dentro la historia”. Ella dedica este libro a todas las personas que lucharon y siguen luchando por conseguir derechos humanos y civiles para sus semejantes. También ha querido recordar a las mujeres angoleñas “heroínas como muchas de este libro” que desde el 4 de abril de 2002, fecha en la que se firmó un acuerdo de Paz después de 27 años de guerra civil, están sacando a sus familias adelante con su trabajo y son verdaderas artífices en este resurgimiento de Angola.

*LA NOVIA DE PAPÁ TAMBIÉN ME QUIERE***Nuria González**

A Fortiori Editorial

La autora, educadora infantil, viendo y viviendo el día a día de niñas y niños que pasan por la escuela, ha tenido necesidad de crear un cuento que plasme el pensamiento de esta gente menuda cuando su madre o su padre rehacen la vida con otra persona después de la separación y propone una forma de dar respuesta a esas inquietudes mediante preguntas y desde el lado conciliador. La decisión de no generar conflicto es primordial para dar bienestar emocional a hijas e hijos en una situación de ruptura. La madre de este cuento toma la decisión de ser generosa para dar paz a su hija, lo que permite a la niña aceptar a la novia de su padre y tener buena relación con ella bajo la mirada atenta y conciliadora de su madre, un ser insustituible en su vida.

*CONTRA EL VIENTO***Ángeles Caso**

Edit. Planeta

Basada en la vida real de Sao, una mujer de Cabo Verde que tras años de infortunio en su país decide emigrar primero a Portugal y luego a España en busca de una vida mejor, la escritora asturiana ha querido rendir homenaje “a las heroínas del siglo XXI, que son las inmigrantes que vienen a nuestras casas a ayudarnos para que las mujeres podamos seguir con nuestras vidas”. Sao cuidó a la hija de Ángeles Caso durante un tiempo y la historia personal de la africana la impactó tanto que con la autorización de la protagonista -a la que ha mantenido su verdadero nombre- escribió esta novela “coral, donde intervienen muchísimas mujeres y tiene un final feliz”. Ha sido galardonada con el Premio Planeta 2009.

*NIRE AMAK EZ DAUKA ERREMEDIORIK***Aintxiñe Mendizabal**

Edit. Elkar

Iratik hamabi urte ditu eta oso argi ditu bere nahiak eta helburuak. Amak, ordea, oso bestelako ideiak ditu gauza askotan; espezial samarra da, xelebrea ez esateagatik. Bateko artista izan nahi du, besteko naturista, eta beste batean bidaiazeko grina sartzen zaio. Estutasun bat baino gehiago pasa behar izaten dute aitak eta alabak, amaren burutazioekin. Iratik bere etxeiko hamaika pasadizo barregarri jaso ditu orrialde hauetan.





«Gogor egin behar da borroka, negar egiteak ez du ezertarako balio»



Calguinoxeko, galdaragintza alorreko enpresa gerente lanak burutzen ditu Karmele Goikoetxeak. Ideiak argi dituen emakumea da, gaztetatik lan egitea egokitu zaiona. Ez dio beldurrik lanari. Are gehiago, lanak egiten omen du zoriontsu. Bizitza kalitatea mahai gainean eskaera bat edukitzea dela dio, «lana lortu eta banatu ahal izatea». Enpresek aurrera egiteko etegabeko eraberritzea, merkatuen azterketa eta erronka berriak izatea berebizikoa dela dio.

Gazte hasi zinen galdarategien munduan.

Lanean 14 urterekin hasi nintzen, ikasketarik gabe, etxean ez zegoelako aukerarik. Galdarategien munduan sartzeko aukera izan nuen, baina 77-78ko krisiak harrapatu gintuen eta itxi egin zen. Bederatzi lankidek lan-sozietate anonimo bat sortu eta beranduago bereizi egin ginen: guk aurrera egin nahi genuen eta beste batzuk ginen moduan geratu nahi zuten. Orduan sortu genuen Calguinox, 90ean.

Calguinox beste krisialdi baten atarian sortu zenuten beraz.

Bai, 90-92koak harrapatu gintuen; berriz ere paper munduko krisialdia. Orduan erabaki genuen bestelako munduetan sartzea. Aldaketa behar zen, gizonen mundu batean geunden eta akordio asko elkarte gastronomikoetan hartzen ziren. Emakumeek ezin genuen bertara sartu eta kontaktuak egiteko zail genuen. Ez genuen denborarik ere, nik hiru haur atera behar nituen aurrera...

Gerentea, hiru haur, krisialdia... Nola egiten zaio aurre horri guztiari?

Korapilatsua zen. Autoa hartu eta bulegoetara joaten nintzen zuzenean, Bilbora, Madrilera... gelditu gabe. Ateak jo eta jasotzen nindutenean uste zuten ez nuela ulertzen eskaintzen ari nintzen hura, baina zertxobait ulertzen nuela ikusten zutenean beste jarrera bat hartzen zuten.

Harritzen al ziren?

Bai, eta asko gainera. Baina zorte ona izan nuen. Jende onarekin egin nuen topo eta uraren munduan saiakera egiteko aukera izan nuen: guk produktua nahiko dibertsifikatua izan dugu, papera, ura, elikadura... denetik egin dugu. Baina beste garai batzuk ziren.

Zergatik diozu beste garai batzuk zirela?

Orain ezin delako lana eskatzera joan ez baduzu ordua hartuta. 92an ere, gazteentzat zaila zen lana bilatzea, lanbide heziketatik atera eta kalean zeudelako, baina... Kexa handiak izan zituen zabor kontratuengatik, baina jendeak lanpostua lortu zuen. Gazteei lan egiten irakasteko aukera ona izan zen. Askok aurpegi txarrekin begiratzen gintuzten, baina 18-20 urterekin ez dakite zer den lanpostu bat eta zentzu horretan ere hezi behar dute. Gazteek ez badute kontratu merkeago bat ezinezkoa da lana topa dezatela. Azken urteetan lanaren boomarekin errazagoa zen, baina orain berdinetan gaude. Lan-taldean 40 pertsona ditugu eta beste 20 azpikontratatuak, portugaldarrak. Prestatuak datoz, merkeagoak dira eta ondo egiten dute lan. Hau egitea ez da ona inorentzat, baina eskolak ematen dituen jendeak ez daki zer den enpresa bat; formazioak huts egiten du.

Nola hartu gaina krisialdiari?

Lan asko eginda. Gogor egin behar da borroka, negar egiteak ez du ezertarako balio. Nire aitak aspaldi irakatsi zidan eskailerak igo eta jaitsi egiten direla. Orain momentu oso txarrean gaude eta, beraz, enpresarengatik gehiago borrokatzeko unea da. Etengabe eraberritu, formazio jarraituaren aldeko apustua egin, merkatua aztertu... Ezin da orain 50 urte bezala aritu.

Ideiak garbi dituen emakumearen dirudizu.

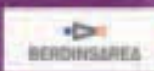
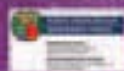
Gure belaunaldiko emakumeek lehen lerroan egon nahi izan dugu. Gauza asko utzi dugu atzean; lanetik etxera eta etxetik lanera. Kilometro asko egin ditut nire bizitzan, urteko 100.000 kilometro ere bai. Eta ideiak garbi eduki behar dituzu. Nora noa, zer nahi dut... Eta jakin egin behar duzu hori lortzea ez dela erraza izango. Etengabeko zailtasunak dira, baina hobetzeko gogoia izan behar da. Ezin da erronka bat gainditu eta bertan geratu, beste erronka bat bilatu behar da, eta beste bat, eta beste bat... Ez da sekula amaitzen.

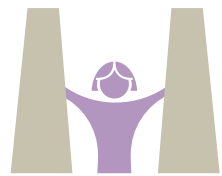
BEELDUR BARIK!



**AZAROAK 25:
DIA INTERNACIONAL CONTRA
LA VIOLENCIA HACIA LAS MUJERES.**

<http://avatarberdintasuna.blogspot.com>





EMAKUNDE

EMAKUMEAREN EUSKAL ERAKUNDEA
INSTITUTO VASCO DE LA MUJER

Erakunde Autonomiaduna

EUSKO JAURLARITZA



Organismo Autónomo

GOBIERNO VASCO